

48,-

nye Web-muligheder

2. Udgave, 72 sider

Hjemmesider med Publisher 98

Bruges bedst sammen med hæftet
Start med Publisher 98



Incl. vejledning til:
CuteFTP
Winzip 95/98

www.KnowWare.dk

Ulf S. Retsloff

Acrobat Reader: tips ...

F5/F6 åbner/lukker **Bogmærker**

I Menu **AVis** **sindstiller du, hvordan filen vises på skærmen**

CTRL+0 = Hele siden **CTRL+1** = Originalstørrelse **CTRL+2** = Vinduesbredde

I samme menu kan du osse sætte: **Enkelt side**, **Fortløbende** eller **Fortløbende - Dobbelsider** .. Prøv, saa ser du forskellen.

Navigation

Pil til højre/venstre: fremad/tilbage en side

Alt+Pil Højre/Venstre: som i Browser: fremad/tilbage

Ctrl+ + forstørrer og **Ctrl+ -** formindsker

<http://www.knowware.dk>

Forord

MS Publisher er efterhånden blevet et rimeligt habilt hjemmeside program, i hvert fald for nybegynderen. I version 98 har Publisher fået en del nye Internet funktioner. På dette grundlag har jeg her valgt at lave et hæfte der decideret behandler Internet-delen af programmet. Dette hæfte er nummer 2 i en serie på to hæfter om Publisher 98 - det første hæfte hedder *Start med Publisher 98*. Dette hæfte forudsætter at du har et grundlæggende kendskab til Publisher 98's DtP-del. Er du derfor helt ny med Publisher 98, vil jeg anbefale at læse hæftet *Start med Publisher 98*, INDEN du kaster dig over dette hæfte.

Generelle Forudsætninger

Jeg forudsætter endvidere at du er bekendt med *Windows* og *Windows Stifinder*.

Generelt om hæftet

Hæftet er som *Start med Publisher 98* hovedsageligt tænkt til selvstudium.

Jeg har i vid udstrækning forsøgt at bibeholde den jævne og til tider måske lidt "papudskærende" måde at forklare tingene på for at tilgodese alle brugere. Skulle du føle at nogle forklaringer er "logik for burhøns", så spring det over - men tænk hele tiden på, at der er forskel på folk.

Mit motto:

"Hellere hundrede læsere der mere end forstår - end én læser der ikke forstår!"

Hæftets supportside

Til hæftet har jeg oprettet en speciel support-side på Internettet kaldet *MS-Publisher Web*, hvor du kan hente *HTML-kode*, *javaScript's*, *Java applet's*, mv. til brug for eksemplerne i hæftet.

Adressen er:

www.knowware.dk/dk/webbruger/pubhtml/

Det er kun i kapitlerne *HTML-kode fragmenter* og *Eksterne programmer* du vil få brug for supportsiden.

Html & Java galleriet

Er min hjemmeside på Internettet. Adressen er: www.knowware.dk/dk/webbruger/


Her vil du løbende kunne finde yderligere tips til videregående hjemmesidestriking, *HTML*, *JavaScript's*, *Applet's*, *CGI*, *Style-sheet's* og meget mere.


Fejl, ris og ros

Hvis du efter at have læst hæftet, evt. har forslag til ændringer eller forbedringer, er du *meget* velkommen til at kontakte mig via E-mail

pctrold@get2net.dk

Symboler

 Betyder at der er tale om en note.

 Der er tale om en farlig handling.

Tak

Tak til alle der har bidraget ved tilblivelsen af dette hæfte. Til *Mariah* og lille *Benjamin* for sjove indfald. Også en tak til alle de brugere der er kommet med gode input siden mine første hæfter om *Publisher 97*.

Indledning

Inden du kaster dig over Publisher's Internet-del, vil vi lige se lidt på hvad Internetet og hjemmesider egentlig er. Ydermere fortæller jeg i dette kapitel om forudsætningerne for at du kan få glæde af Publisher's Internet-funktioner.

Hæftet indeholder ikke direkte lærestof om Internet og brug af modem. Hvis du ikke i forvejen er bekendt med *modem*, *Internet*, *Elektronisk post* osv., vil jeg anbefale dig at læse hæftet *Start med Internettet*, ligeledes fra *KnowWare*.

En hjemmeside er et elektronisk dokument/publikation, som lægges ud på det verdensomspændende net af computere, kaldet *Internet*. Andre brugere af internettet kan så via et såkaldt Browserprogram (*Microsoft Internet Explorer* eller *NetScape*) se dokumentet/publikationen.

Som privat bruger kan du bruge en hjemmeside til at fortælle andre internetbrugere om dig selv, dine interesser mv., mens erhvervslivet bruger hjemmesider til at reklamere for deres produkter og supportere deres kunder. For at en elektronisk publikation kan vises på Internet, skal den skrives i et specielt "programmeringssprog" - nemlig *HTML*. Jeg nævnte før frasen "programmeringssprog", men HTML er egentlig slet ikke et programmeringssprog, som f.eks. *Pascal* og *C+*, men blot en måde at skrive tingene på - en lang række af specielle kommandoer også kaldet *Tags* udgør indholdet af en hjemmeside. HTML dokumenter gemmes som helt almindelige tekst dokumenter (*.txt), blot med den forskel, at fil-efternavnet skal være *HTML* eller *HTM*. En HTML fil kan altså åbnes som et hvilket andet tekstdokument i f.eks. *Windows Notesblok*.

At sætte sig ned og lære HTML sproget udenad er en stor mundfuld, hvis du er førstegangsbruger. Derfor har man med Publisher's Internetfunktion gjort det let og ligetil, idet programmet helt automatisk ordner den mere avancerede oversættelse til *HTML*. I Publisher laves den elektroniske publikation stort set på samme måde som en alm. publikation. Når du er færdig med publikationen, oversættes den til HTML-kode og er derefter klar til publicering på Internettet.

Hjemmeside programmer som Publisher kaldes i folkemunde også for WYSIWYG (What you see is what you get) editorer. Det lyder jo næsten for godt til at være sandt, at man bare kan lave funktionelle hjemmesider, uden overhovedet at skulle spekulere på HTML-programmering og det er det også. WYSIWYG editorer har endnu en del begrænsninger, idet de ikke understøtter HTML 100%.

I de ældre versioner af Publisher var der ingen mulighed for at se se eller redigere direkte i HTML-koden. Dette gjorde det faktisk umuligt, i hvert tilfælde for første-gangsbrugeren, at omgås programmets begrænsninger. I Publisher 98 er der derimod sket store ting hvad dette angår, idet man nu har mulighed for, via et kodevindue, at indsætte eksterne HTML *kodefragmenter*, direkte i programmet. Derudover understøtter version 98 også *formularer* samt *animerede giffer*. Men ikke at forglemme - Publisher er stadig kun en WYSIWYG editor og der er stadig begrænsninger. Publisher understøtter f.eks. stadig ikke Frames/Rammer eller forskellige baggrundsbilleder.

Nogle af disse begrænsninger kan selvfølgelig omgås med lidt fingersnilde - vi ser i dette hæfte også på, hvordan dette kan gøres.

Forudsætninger

Du skal være i besiddelse af et modem som skal være installeret under *Windows 95/98*.

Derudover skal efterfølgende krav være opfyldt, før du kan få glæde af Publisher's Internet-funktioner:

Internet konto

Du skal have et Internet abonnement hos en Internet-udbyder, f.eks. *Get2net*, *Tele Danmark* eller lignende.

Egen hjemmeside adresse

Du skal, efter oprettelse af din Internet konto, bestille plads til en hjemmeside på din udbyders *Internet server* (du får ved bestilling af det alm. Internet abonnement ikke automatisk tildelt hjemmesideplads - denne skal du selv bestille hos din udbyder). Når du har bestilt din hjemmesideplads vil du automatisk modtage oplysninger om din hjemmeside adresse, *FTP password* og *FTP brugernavn* (Du skal være opmærksom på, at *FTP password* og *FTP brugernavn* kan, men ikke behøver være identisk med det *Password* og *Brugernavn* du automatisk har fået tildelt ved oprettelsen af dit Internet abonnement).

Nedenstående et eksempel på de oplysninger du SKAL være bekendt med, for at lave og og publicere hjemmesider på Internettet:

1. Telefonnummer til din Internet udbyder.
2. Din tildelte Internet adresse (dette er adressen der skal bruges i Internet browseren).
3. Opkalds brugernavn.
4. Opkalds password.
5. FTP server adresse.
6. FTP login navn (som regel det samme som dit opkalds brugernavn)
7. FTP password (som regel det samme som dit opkalds password).

Ovenstående oplysninger skal du bruge senere i hæftet, når vi skal til at oplade din hjemmeside.

Internet browser

For at se Dokumenter på Internet skal man benytte en såkaldt browser, eksempelvis *Microsoft Internet Explorer* eller *Netscape*. Jeg vil anbefale dig at få installeret de sidste nye versioner *Internet Explorer 4.0* og *Netscape Communicator 4.0*. Disse programmer er GRATIS og findes på næsten alle ShareWare CD-rommer der følger med datamagasiner som f.eks. *Alt om Data* og *Datatid*.

Web-publiceringsværktøj

For at lave de følgende øvelser skal du som minimum yderligere anskaffe dig Web-publiceringsværktøjet *Microsoft Web Publishing Wizard ver. 1.5* og derefter installere det under *Windows*. Du kan finde og downloade dette hjælpeværktøj fra Internet-adressen:

www.microsoft.com/windows/software/webpost/

 *Microsoft Web Publishing Wizard* følger automatisk med både *Publisher 98* og *Internet Explorer 4.0* (efter installation af Internet Explorer 4.0, vil **Guiden Web Publishing Wizard** ligge på dit *Skrivebord*).

Har du problemer med nogle af disse generelle ting er du velkommen til at kontakte mig via "Spørg Web-master" på min hjemmeside: www.knowware.dk/dk/webbruger/

Og lad os så komme i gang med "hjemmeside-strikningen"....☺

Din første Hjemmeside

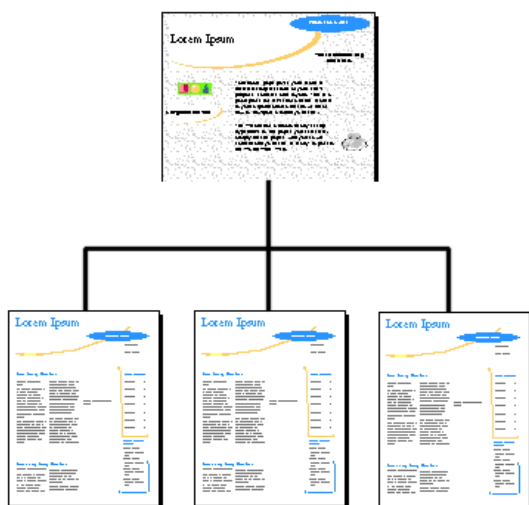
Dette første kapitel skal du køre igennem som én lang øvelse. Når øvelsen er overstået vil du have din første simple hjemmeside liggende på Internettet, som du så selv kan bygge videre på.

☞ Sørg for, inden du går i gang, at betingelserne under *Forudsætninger* s. 4, er opfyldt og at du har fri adgang til hjemmets telefon (bedst efter 19.30, hvis du vil undgå at blive uvenner med den bedre halvdel ☺).

Den egentlige forskel på en elektronisk publikation og en alm. publikation er, at du selv og andre brugere på internettet kan fjernstyre hændelser på hjemmesiden. Dette gøres ved at indsætte kommandoer og genveje (*Hyperlinks*) på siden.

Med disse genveje kan du fjernstyre en masse hændelser på hjemmesiden, f.eks. åbne underliggende sider, sende E-mail, afspille musik, åbne andre hjemmesider osv.

En hjemmeside består altid af én overordnet side (hovedside) samt evt. underliggende sider (se ill.)



☞ En hjemmeside kan få helt andre dimensioner ved brug af *Frames/Rammer*, men da Publisher pt. ikke understøtter Frames, beskrives disse muligheder *ikke* i dette hæfte.

Du kan oprette en hjemmeside på to måder:

- Manuelt, eventuelt baseret på en eksisterende alm. Publikation.
- Ved hjælp af guiden **Web-sted**.

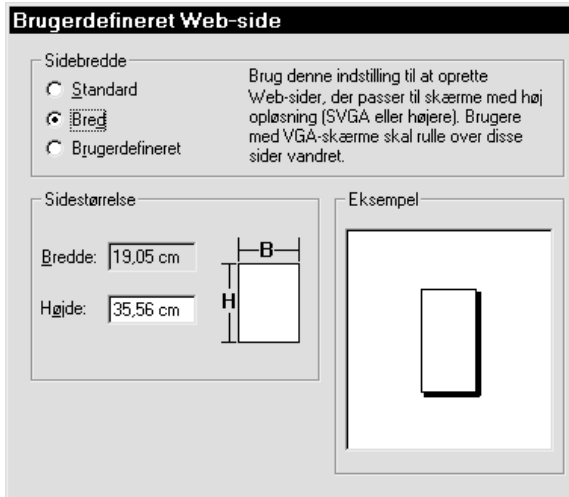
Vi vil i det efterfølgende oprette en simpel hjemmeside bestående af én enkelt side. Vi vil lave den manuelt så du kan bruge de færdigheder, du har lært i hæftet *Start med Publisher 98*.

☞ Jeg vil i dette hæfte ikke komme ind på Guider, disse må du selv eksperimentere med. Guider kan efter min mening ikke bruges til andet end eksempler - prøv evt. senere at køre guiden **Web-sted**, så tror jeg hurtigt du vil se, hvad jeg mener.

1. Vælg **Filer, Ny**.
2. Klik på fanen **Tomme publikationer** og vælg **Web-side**.

Du er nu i *Web-side mode*. (Læg mærke til, at der automatisk er tilføjet nogle ekstra funktioner i programmets værktøjslinier). Dit arbejdsområde har også ændret sig, idet man i elektroniske publikationer ikke bruger margener som på et stykke papir.

3. Gem publikationen (**Ctrl+S**) allerede nu under navnet **WEBSITE.PUB**. Husk at gemme regelmæssigt.
4. Vælg **Filer, Sideopsætning**.



Du får dialogboksen **Brugerdefineret Web-side**. Her vælger du, hvor stor siden skal være hvilket afhænger af, hvilken skærmopløsning du benytter. Er du i besiddelse af en mindre skærm og kører opløsningen **640 x 480** eller derunder, skal du markere afkrydsningsfeltet **Standard** (ellers bliver siden for bred, når den skal vises i Internet-browseren og man skal scrolle sidevers for at se hele siden). Kører du derimod opløsningen **800 x 600** eller derover, skal du vælge afkrydsningsfeltet **Bred**. Hvis du ikke bliver helt tilfreds med én af disse to indstillinger, kan du senere med afkrydsningsfeltet **Brugerdefineret** selv tilrette siden.

5. Klik på knappen **Ok**.

Vi er nu klar til at begynde opbygningen af selve hjemmesiden.

1. Vi starter med en passende overskrift. Opret en alm. tekststude, vælg skrifttypen **Arial**, størrelse **36** og skriv **Min Hjemmeside**. Markér derefter teksten med **Fed** skrift. Placér tekst-ruden midt på siden helt øverst (brug evt. funktionen **Arranger, Juster objekter** for at placere præcist).

Det var overskriften...

2. Indsæt nu et alm. billede og placér det til venstre på siden (det kunne evt. være et billede af dig selv, hvis du har et sådant liggende på din pc).



3. Opret en tekststude og placér den til højre på siden. Skriv her lidt om dig selv og præsentér din hjemmeside. (Du behøver ikke skrive så meget i første omgang).

Vi pynter lidt på den kedelige hvide side.

4. Vælg **Formater, Farve og baggrundsskema**.
5. Marker afkrydsningsfeltet **Tekstur** og klik på knappen **Gennemse**. Du får dialogboksen **Indsæt billede** og programmet skulle automatisk sørge for at du står i mappen **Baggrunde**.
6. Her vælger du en passende billedfil og klikker på knappen **Ok**. Du skulle nu kunne se at sidens baggrund er ændret til det valgte baggrunds motiv.
7. Lav nu en vandret skillelinie tværs over siden og placerer den lige under de indsatte objekter (brug stregværktøjet til at lave en **fed** streg). Det er altid en god ide at fortælle besøgende på en ny hjemmeside, at den er under konstruktion.
8. Indsæt et sjovt konstruktionsbillede (søg evt. på "Konstruktion" i **Clip Gallery**) samt en tekstboks, hvor du f.eks. skriver "**Denne side er under konstruktion**". Placér billede og tekststude under skillelinien.
9. Gem dit dokument.

Vi har nu lavet hovedlayoutet på hjemmesiden.

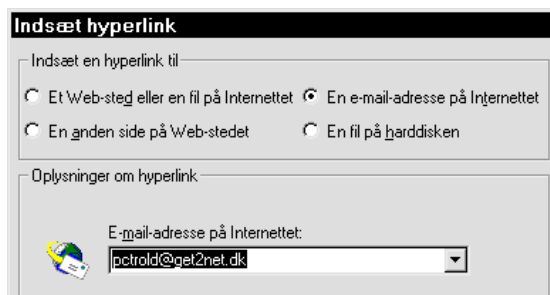
E-mail adressen

Da du oprettede dit Internet-abonnement fik du tildelt en E-mail adresse - den skal du finde frem nu. Ideen med sådan en adresse er som tidligere beskrevet, at andre Internet brugere kan skrive til dig. Derfor skal den selvfølgelig findes på hjemmesiden.

Som tidligere nævnt er det muligt at styre handlinger på en hjemmeside. Til dette bruges bl.a. funktionen **Hyperlink** (genvej). Se også Hyperlinks s. 14.

1. Opret en tekststude og skriv f.eks. **Skriv til mig** i den, placér den under skillelinien evt. til venstre for konstruktionsbilledet.
2. Markér teksten, højreklik og vælg **Hyperlink (Ctrl+H)**.

Du får dialogboksen **Indsæt hyperlink**.



3. Markér afkrydsningsfeltet **En e-mail-adresse på Internettet** og skriv din E-mail adresse i listeboksen midt i dialogboksen.
4. Klik på knappen **Ok**.

Læg mærke til, at teksten i tekstruden nu er understreget. Det betyder at der er tilføjet en **Hyperlink** til netop det stykke tekst.

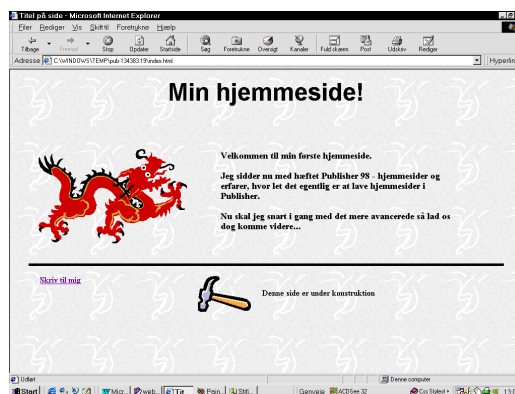
Du har nu lavet en henvisning til din egen E-mail adresse: når en besøgende internetbruger klikker på den understregede tekst "**Skriv til mig**", vil vedkommende kunne sende E-mail til dig.

Vi er nu færdige med layoutet af din første MEGET simple hjemmeside og vil herefter gå videre med selve publiceringen på nettet. Senere i kapitlet vil jeg gennemgå mange flere funktioner, som du kan benytte under opbygningen af en hjemmeside.

Vi går straks videre med det lidt mere avancerede, men skal vi ikke lige se, hvordan vores hjemmeside tager sig ud på nettet.

Vis Web-sted

1. Vælg **Filer, Vis Web-sted (Ctrl+Shift+B)**.
2. Din standard Web-browser skulle nu starte op og vise hjemmesiden. (Sker dette ikke, har du ikke installeret enten *Microsoft Internet Explorer* eller *Netscape* rigtigt på din pc).



Dit nye Web-sted skulle se ud i stil med ovenstående. Dette er hvad Internetbrugere verden over vil se, når de besøger din hjemmeside (Jeg har ved udarbejdelsen af dette hæfte benyttet *Microsoft Internet Eksplorer* - hvis du benytter *Netscape* vil skærmbilledet se lidt anderledes ud).

Jeg skal lige skynde mig at sige, at den side vi nu er i gang med at oprette kun er tænkt som eksempel og derfor meget simpel. Du kan selvfølgelig selv fuldstændigt bestemme, hvordan din hjemmeside skal se ud mht. skrifttyper, farver, baggrund osv. Prøv at scrolle med rullepanelet til højre i skærmbilledet og læg mærke til, at der er masser af plads på siden til dine skriverier mv. Husk blot på altid at placere de vigtigste budskaber øverst på siden, da det er den del af siden andre Internetbrugere først ser, når de kommer på besøg.

Hele ideen med at kunne få vist hjemmesiden i din egen browser her under opbygningen er, at du hele tiden kan checke, hvordan den realistisk tager sig ud på nettet. Når du nu kigger på din side i browseren er det jo ikke sikkert, at den ser ud helt, som du kunne tænke dig. Den er måske lidt for bred. (Det er ikke hensigtsmæssigt, hvis man skal scrolle med det vandrette rullepanel i browseren for at se hele siden). Det kan også være at grafik eller tekst står forkert, du kunne tænke dig at ændre på farver, baggrund el. lign.

3. Vend nu tilbage til Publisher (Vælg **Filer, luk i browseren**).

Navigation mellem Web-sider

Vores hjemmeside består kun af én side. Men med Publis-her har du mulighed for at tilknytte flere under-liggende sider til din hovedside.

1. Indsæt tre nye sider i publikationen (**Indsæt, Side** el. **Ctrl+Shift+N**) og placér dig på side 1 (hovedsiden).

Publikationen består nu af i alt 4 sider (hovedsiden som vi lavede tidligere, samt 3 nye tomme sider). Ja, det var jo nemt nok, men hvordan bladrer man så fra side til side, når man er ON-LINE? - Med **Hyperlinks**, som du kort stiftede bekendtskab med i forrige afsnit.

2. Opret tre ens tekstruder og skriv henholdsvis **Min familie**, **Interesser** og **Hotte links** i dem.

Placér tekstruderne på linie umiddelbart til højre for E-mail linket vi tidligere indsatte i publikationen (når vi engang er færdige med denne øvelse, kan du selvfølgelig kalde dine links noget helt andet).

3. Markér teksten i den første tekstrude (**Min familie**), højreklik og vælg **Hyperlink**. Du kender dialogboksen fra tidligere.
4. Markér afkrydsningsboksen **En anden side på Web-stedet**.
5. Markér afkrydsningsfeltet **Bestemt side**, skriv 2 i listeboksen til højre og klik på knappen **Ok**.
6. Gentag ovenstående med de sidste to tekstruder. (Husk du skal henvise til henholdsvis side **3** og **4**)
Du har nu oprettet henvisninger til de underliggende sider **2, 3** og **4**. Vi har lavet en **Navigationslinie**.
7. Vælg **Filer, Vis Web-sted (Ctrl+Shif+B)** og lad os se, hvordan det virker

Bemærk! Når der laves hyperlinks på tekst bliver teksten understreget. Hvis du derimod, tilknytter hyperlinks til WordArt-ruder, billedruder eller objekter oprettet med Publisher's

egne tegneredskaber, bliver hele objektet opfattet som hyperlink.

Når du er i browseren, prøv at klikke på f.eks. **Interesser** - voila, den underliggende side **Interesser** åbnes. Men hov! Hvordan kommer du nu tilbage til hovedsiden? Jo, du kan altid benytte knappen **Tilbage** i browserens værktøjslinie, men du kunne jo også bare oprette hyperlinks på dine underliggende sider, der henviser tilbage til hovedsiden. Det ville jo også være rart, hvis man kunne komme fra én underliggende side til en anden underliggende side. Lad os prøve det!

Vend tilbage til Publisher.

1. Placér dig på side 1 i publikationen (Hovedsiden).
Det eneste vi faktisk behøver at gøre er, at placere vores navigationslinie på baggrunds-siden i publikationen. Dermed vil den jo automatisk blive vist på samtlige sider. Men! Én ting mangler vi inden vi kan gå videre, et link der tager brugeren tilbage til Hovedsiden, når han er på en af de underliggende sider.
2. Opret en tekstrude af samme dimensioner som dem vi lavede tidligere i øvelsen og placér den på vores navigationslinie mellem "**Skriv til mig**" og "**Min familie**".

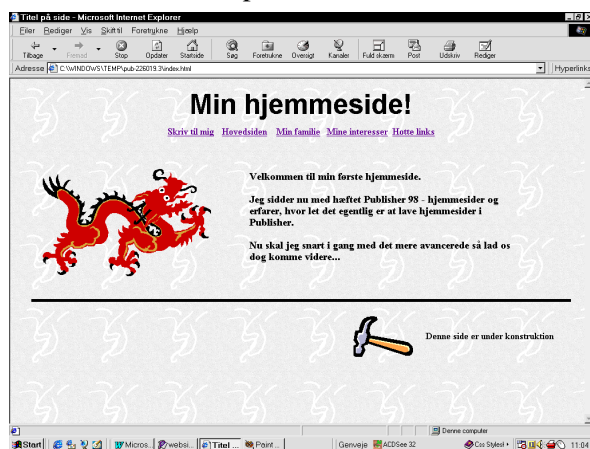
3. Skriv **Hovedside** i tekstruden og link teksten til Hovedsiden (marker teksten, højreklik, vælg **Hyperlink, En anden side på Web-stedet** og vælg side **1**).
4. Grupper hele navigationslinien og vælg **Arranger, Placer på baggrunds-siden**. Nu er navigations-siden placeret på baggrunds-siden og vil automatisk blive vist på samtlige underliggende sider.
5. Gem publikationen og vælg **Filer, Vis Web-sted**.
6. Prøv nu at navigere rundt mellem siderne på Web-stedet i din browser.
Læg mærke til, at du nu kan komme fra hvilken som helst side til hvilken som helst side og at du hele tiden har mulighed for, at komme tilbage til Hovedsiden.
Når du placerer navigationslinien på

baggrundssiden som vi her har gjort, vil dens placering blive ens på alle sider. Du skal derfor tænke over hvor på dine sider du vil have den stående. Den placering vi har givet den i denne øvelse er måske ikke hensigtsmæssig for dig. I dette tilfælde kan du blot flytte den til en placering på Hovedsiden der samtidig passer på alle underliggende sider.

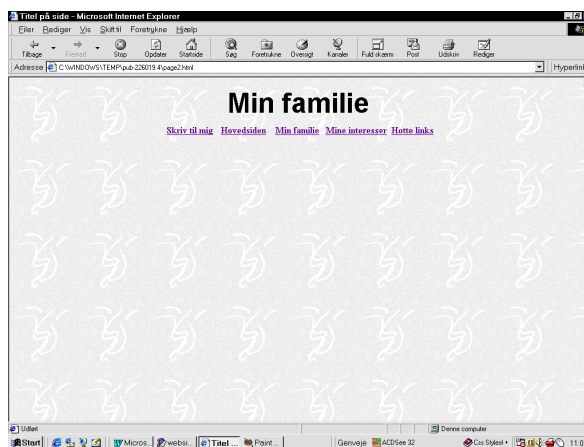
7. Prøv f.eks. at flytte navigationslinien op lige under hjemmeside overskriften. Der er den ikke "i vejen" på de underliggende sider.

Hint! Når du skal flytte rundt på objekter på baggrundssiden, kan du ikke samtidig se de objekter der er på forgrundssiden. Dette er lidt usmart, så hvis du f.eks. vil flytte vores navigationslinie, er det en god ide midlertidigt at flytte den til forgrundssiden, placere den hvor du ønsker, og derefter flytte den tilbage til baggrundssiden.

8. Til sidst skulle vi måske lige give de underliggende sider en overskrift hver.
9. Opret tekstruder til sideoverskrifter i stil og størrelse som ved overskriften på Hovedsiden og placér dem på de underliggende sider helt øverst på siden.



Sådan! din Hovedside skulle nu se ud i stil med dette i browseren.



Og sådan! En af de underliggende sider.

Vi er nu kommet så langt, at det vist er på tide at få vores hjemmeside publiceret på Internettet for første gang. Det ville jo være rart lige at se, hvordan det hele ser ud On-Line, inden du laver hjemmesiden helt færdig.

Vend nu tilbage til Publisher.


Publicering af hjemmeside

Nu går vi i gang med det sjoveste, men til tider også mest problemfyldte arbejde - nemlig selve publiceringen af hjemmesiden.

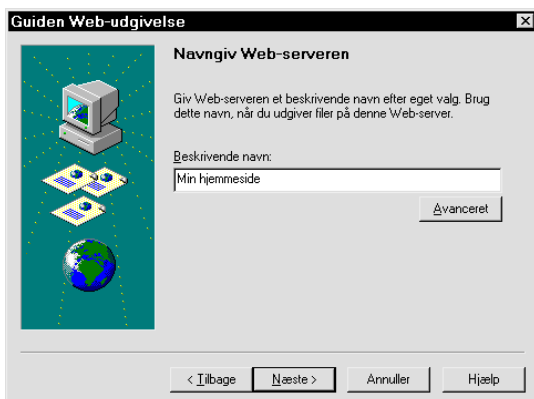
1. Sørg for at publikationen er gemt.
2. Vælg **Filer, Udgiv på Web**.



Du får nu dialogboksen **Web Publishing Wizard**, som blot hilser dig velkommen til programmet og opfordrer dig til at gå videre.... (Hvis ikke, har du ikke installeret programmet *Web Publishing Wizard*, se afsnittet *Forudsætninger* s.4)

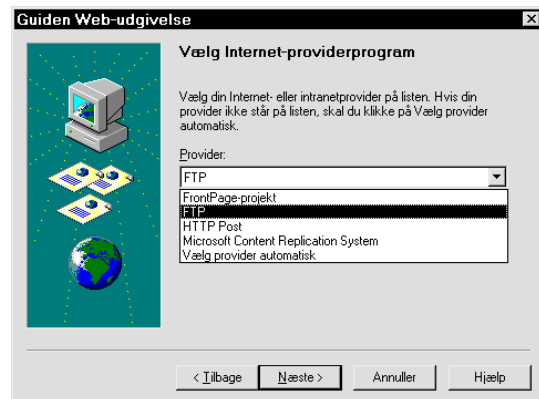
 Vær opmærksom på, at dialogboksene i den efterfølgende udgivelses-guide godt kan komme i en lidt anden rækkefølge end her angivet, alt efter hvilken udbyder du har.

3. Klik på knappen **Næste** nederst i dialogboksen.



I næste dialogboks skal du give din hjemmeside et navn.

4. Skriv **Hjemmeside** i indtastningsfeltet **Beskrivende navn** og klik derefter på knappen **Avanceret**.



Du skal nu vælge hvilken type Internet-udbyder du benytter.

5. Klik på listepilen til højre i indtastningsfeltet **Provider** og vælg **FTP** (*Ftp* står for *File Transfer Protocol* - læs mere om dette i Internet hæfterne fra *KnowWare*). Klik derefter på knappen **Næste**.




Da du bestilte din hjemmeside hos din Internet-udbyder, fik du tilsendt en server adresse. Den skal du bruge nu!

6. Skriv den server-adresse din Internet-udbyder har anvist dig i indtastningsfeltet **Url eller internet adresse** og klik derefter på **Næste**.

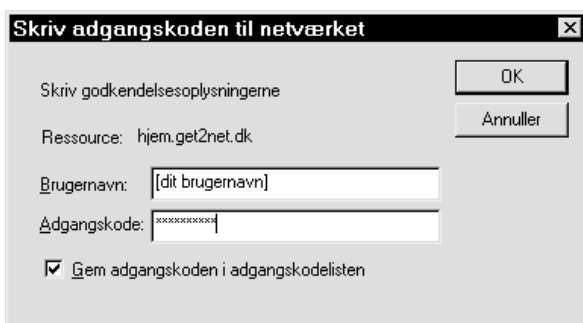


Du får dialogboksen **Tilslut**. (Den virker nok bekendt, hvis du allerede har været på nettet)

7. Udfyld felterne **Brugernavn** og **Adgangskode** (disse oplysninger har du ligeledes fået fra din udbyder) og klik på knappen **Tilslut**.

 Hvis du tidligere har afkrydset feltet **Gem adgangskode**, vil du ikke få dialogboksen **Tilslut**, men programmet vil i stedet automatisk ringe op.


Programmet ringer op til din udbyder og tilslutter dig til serveren.

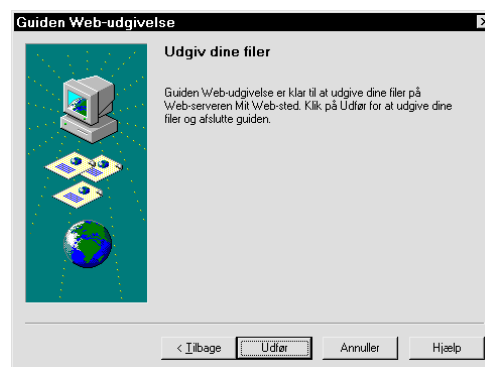


I nogle tilfælde kan du her risikere at få dialogboksen **Skriv adgangskode**. I dette tilfælde skriver du blot dit brugernavn samt password og klikker på knappen **Ok**.



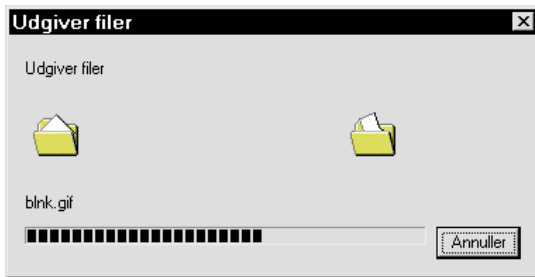
8. Denne dialogboks er automatisk udfyldt af programmet, og du klikker derfor bare på knappen **Næste**.

 Du må **IKKE** skrive et mappenavn i feltet **Mappe med web-sider**. Hvis du gør dette vil der blive oprettet en undermappe på din udbyders server, hvori din hjemmeside vil blive placeret og denne placering vil ikke stemme overens med din Internet adresse.



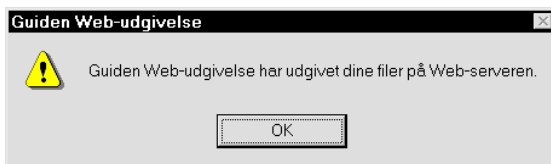
Du får tilsidst dialogboksen **Udgiv dine filer**.

9. Klik på knappen **Udfør** og vent, til der er skabt forbindelse til nettet. Her kan du godt risikere at få en fejlmeddelelse, der fortæller at programmet ikke automatisk kan finde en provider. I dette tilfælde skal du blot klikke på knappen **Næste** 2 gange.



Så sker det! Hjemmesiden bliver overført til Internettet.

10. Når fil-overførslen er færdig, skulle du meget gerne få følgende dialogboks, der fortæller dig, at overførslen var en succes, og du kan blot klikke på knappen **Ok**.



Du har publiceret din første hjemmestrikkede hjemmeside på Internettet. Du kan nu afslutte Publisher, starte din Internet-browser, koble på nettet og finde din egen hjemmeside på den adresse, du har fået tildelt fra din udbyder.


Husk at logge af fra nettet, når du er færdig med at betragte din kreation.

Hvis det gik galt undervejs, og du aldrig nåede frem til "Succes dialogboksen", vil jeg opfordre dig til at starte helt forfra med publiceringen, efter du har checket, at betingelserne i afsnittet *Forudsætninger* er opfyldt, og at du undervejs har brugt de rigtige adresser, brugernavn, password osv. Kan du derefter stadig ikke få det til at fungere, må du kontakte din Internet-udbyders kundeservice - de plejer at kunne hjælpe - du er også velkommen til at benytte *Spørg Web-master* på min hjemmeside, se adressen i **Forordet**.

Denne første hjemmeside vi nu har publiceret er jo slet ikke færdig endnu, men jeg har nu sat dig godt i gang, så du selv kan arbejde videre. Brug resten af hæftet til at udvikle og tilrette den som det passer dig.

Opdatering af hjemmeside

Hver gang du vil opdatere hjemmesiden på nettet, vælger du blot **Filer, Udgiv på web** og det hele kører automatisk (alle de oplysninger du skulle indtaste under publiceringen før, skal du ikke indtaste igen).

 **Vigtigt!** Som alternativ til publiceringsværktøjet *Web Publishing Wizard*, behandles det specielle FTP program *Cute FTP 2.6* på side 51.

Generelle funktioner

Dette kapitel indeholder de mest alm. Web-funktioner.

Egenskaber for web

Denne dialogboks indeholder nogle helt specielle ting der er vigtige for din hjemmeside.

1. Vælg **Filer, Egenskaber for Web**.



Denne dialogboks består af to faner. I fanen **Sted** skal du definere oplysninger som søgemaskiner på Internettet skal bruge. Nogle søgemaskiner bruger det man kalder META-sætninger når de skal indekser dokumenter på nettet. Disse sætninger skal stå i din hjemmesides indeks-fil (hovedsiden). Den tekniske del klarer programmet heldigvis for os, du skal blot udfylde felterne i fanen **Sted**.

2. I feltet **Nøgleord** skriver du nogle ord der beskriver din hjemmeside så præcist som muligt. Handler din side f.eks. om "Mad og Vin" kunne du skrive "mad, vin, vine, rødvin, rødvine, hvidvin, hvidvine, delikatesser, delikatesser, gourmet, opskrift, opskrifter osv. osv. Det er vigtigt at du skriver nøgleord både i ental og flertal.
3. I feltet **Beskrivelse** skriver du en kort men præcis beskrivelse af din hjemmeside, f.eks. "Her finder du gode råd om mad og vin".

Hele fidusen med META-sætninger er, at når folk f.eks. søger på ordet "vin" i en søgemaskine

der benytter META-sætninger, vil din side poppe op blandt søgeresultaterne.

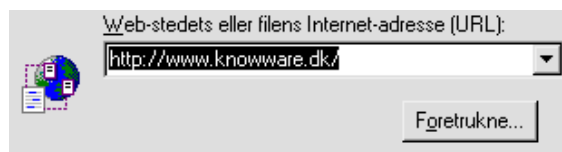
Vigtigt! Der er langt fra alle søgetjenester der pt. understøtter brugen af Meta-sætninger. Mange af dem, f.eks. *Jubii*, *Yahoo! Dk* osv. benytter sig **IKKE** af META-sætninger (endnu). Hvis du vil have at folk skal kunne finde din hjemmeside via disse tjenester skal du tilmelde den direkte til søgestjenesten. Læs mere om hvordan du gør på side 63.

Området **Modtagere** skal du ikke ændre. Indstillingerne her er af programmet sat på den mest hensigtsmæssige måde.

Hyperlinks


Det er god skik på Internettet, at man på sin hjemmeside henviser til andres hjemmesider (det kommer også dig selv tilgode). Når man laver en sådan henvisning, kaldes det et **Link**. Hvis du har læst kapitlet *Din første hjemmeside*, ved du allerede, hvordan man laver hyperlinks internt på et Web-sted. Skal man derimod linke til andre steder på Internettet er fremgangsmåden lidt anderledes.

1. Marker den tekst eller det objekt du vil bruge som hyperlink.
2. Højreklik og vælg **Hyperlink**.
3. I dialogboksen **Hyperlink** markerer du afkrydsningsfeltet **Et Web-sted eller en fil på Internettet**.



4. Skriv den tilhørende adresse i listeboksen **Web-stedets eller filens internet-adresse**.
5. Klik på knappen **Ok**.

Du har lavet et hyperlink til internet adressen www.knowware.dk (Knowware's hjemmeside).

 Knappen **Fortrukne** kan bruges til at indsætte adresser fra din browsers adressedata-base, hvis du her har indsat Internet-adresser (se dokumentationen til dit browserprogram eller hæftet *Start med Internettet*).

Download med hyperlinks

Hvis du vil give en bruger lov til at overføre en fil, f.eks. et dokument fra dit Web-sted, til sin egen pc, kan dette også gøres med et hyperlink. Prøv følgende:

1. Marker den tekst eller det objekt du vil bruge som hyperlink.
2. Højreklik og vælg **Hyperlink**.
3. I dialogboksen **Hyperlink** markerer du afkrydsningsfeltet **En fil på harddisken**.



Klik på knappen **Gennemse** og find den fil du vil have skal kunne downloades fra dit Web-sted.

Det kunne være en tekstfil eller en pakket Zip-fil (se mere om Zip-filer på side 58.)

4. Klik på knappen **Ok**.

Du har oprettet et hyperlink til en fil.

Dette betyder selvfølgelig ikke at andre Internet brugere skal downloade direkte fra din pc.

Når du udgiver hjemmesiden på Internettet, vil filen automatisk blive overført til serveren og gemt sammen med hjemmesiden - og det er herfra folk fra nær og fjern så kan downloade filen.

Hotspots med hyperlinks

Du kan også tilknytte en hyperlink til en del af f.eks. et billede. Dette gøre ved hjælp af funktionen **Hotspot**.

Lad os se et eksempel:

1. Opret en billedrude og indsæt et billede der indeholder flere elementer, f.eks et billede af en gruppe personer eller figurer.
2. Klik på knappen **Hotspot** i **Objektværktøjs-linien**. Musemarkøren ændrer sig til et lille kryds.



Træk diagonalt med musen, så hotspot objektet dækker lige præcis ét element i billedet.

Du får dialogboksen **Hyperlink**, og du kan så henvise til f.eks. en underliggende side, der fortæller om denne person.

Du kan indsætte ligeså mange Hotspots du ønsker i et billede.

 **Hotspot-funktionen** er ganske smart - men tænk dig om når du bruger den.

Vil du f.eks. gerne lave en menu på en Web-side, hvorfra man kan vælge flere underliggende sider, virker den måske fristende at bruge - men husk på! at ét stort grafisk objekt som regel loader meget langsommere end flere små objekter.

Du kan godt bruge funktionen til at lave en menu, men har du så mange menupunkter at objektet bliver *meget* stort, bør du i stedet vælge at oprette et særskilt objekt til hver menupunkt og så placere dem ved siden af hinanden (se også *Alm. tekst som hyperlink*. s. 21 og *Objekter som hyperlink* s. 18)

Intern link metode

At lave hyperlinks mellem siderne i et Web-sted er en ganske almindelig ting. Men du kan også linke en side med sig selv - og nu tænker du: "hvorfors skulle jeg dog det?"

De enkelte Web-sider i et Web-sted, er jo som regel betydelig længere end skærmbilledet. Det betyder at brugeren skal scrolle ned over siden til bunden for at se hele siden, for derefter at scrolle hele vejen op igen. Dette kan godt blive irriterende i længden.

Prøv følgende og se hvordan du fikser problemet:

1. Placér et hyperlink helt nederst på en side i Web-stedet, f.eks. på din hovedside (side **1**).
2. Lad hyperlinket linke til sig selv, dvs. til side **1** (i dialogboksen **Hyperlink** vælger du **Enden side på Web-stedet**, **Bestemt side** og skriver **1** i feltet).
3. Vælg **Filer**, **Vis Web-sted**, scroll ned i bunden af siden og klik på linket.


Du ryger med ét, til toppen af siden.

Dette er unægteligt lettere end alt det scrolleri!

Animerede giffer

Tidligere versioner af Publisher understøttede ikke direkte indsættelse af animationer. Nu med version 98 går det som en leg, idet det foregår på nøjagtig samme måde som med alm. billeder.

1. Vælg **Indsæt**, **Billede**, **Multimedieklip**.
2. Vælg fanen **Videoer** og find en animation du kunne tænke dig.
3. Dobbeltklik på den og den indsættes i publikationen.
4. Vælg **Filer**, **Vis Web-sted** og du vil kunne se animationen i aktion

 Hvis du vil indsætte animationer som du f.eks. har downloadet fra Internettet og har liggende andre steder på din harddisk, vælger du blot **Indsæt**, **billede**, **fra fil** og finder den pågældende animation. (*.GIF)

Baggrundslyd

Du kan tilføje baggrundslyd/musik til de enkelte sider i dit Web-sted.


1. Placér dig på den side hvor du vil have baggrundslyd/musik.
2. Vælg **Filer**, **egenskaber for web**.
3. Vælg fanen **Side**.

4. I området **Baggrundslyd** klikker du på knappen **Gennemse** og finder den lydfil du kunne tænke dig at bruge. De gængse lydformater er *.WAV (lyde) *.MID (musik) eller *.AU (lyde og musik).
5. Dobbeltklik på den fundne lydfil.
6. Hvis du vil have filen til at starte forfra i det uendelige, markeres afkrydsningsfeltet **Uendelig gentagelse**. Hvis du kun vil have af filen skal gentage sig selv et bestemt antal gange, kan du skrive antallet i feltet **Antal gentagelser**.
7. Klik på knappen **Ok**, når du er færdig.
8. Afprøv evt. i din browser.

Lyd og Video generelt

Du kan også indsætte lyd og -videosekvenser i en Web publikation på samme måde som du indsætter grafik.

Når du gør dette vil lyd eller videosekvensen vises som et ikon på Web-siden. Brugeren kan så klikke på ikonet og få afspillet sekvensen.

 Vær opmærksom på, at brugeren skal have installeret *multimedieværktøjer* på sin computer få at kunne afspille disse filer i sin browser - det har de fleste i dag, idet disse værktøjer automatisk installeres sammen med *Windows 95/98*.

Prøv følgende:

1. Vælg **Indsæt**, **Objekt**.
2. I dialogboksen **Indsæt objekt** vælger du **Opret fra fil**, klikker på knappen **Gennemse** og dobbeltklikker på en vilkårlig lydfil eller video-fil (*.WAV, *.MID, *.AVI) fra harddisken.
3. Har du valgt en video-fil (*.AVI) skal du markere afkrydsningsfeltet **Vis som ikon**, ellers vises der et *stillbillede* af videosekvensen i publikationen.
4. Klik på knappen **OK**. Der indsættes et ikon som repræsenterer den pågældende filtype.
5. Vælg **Filer**, **Vis Web-sted**.
6. Prøv at klikke på ikonet. Du får sandsynligvis dialogboksen **Filoverførsel** -



her kan du vælge om du vil *downloade* filen eller åbne/afspille filen direkte i browseren. Fjern markeringen i afkrydsningsfeltet **Spørg altid, før filer af denne type åbnes** og du vil i fremtiden ikke få dette valg, men filer af den pågældende type vil blive afspillet direkte i browseren (brugere af dit Web-sted vil have samme mulighed).

7. Klik på knappen **OK**.
8. Lyd eller videoklipet afspilles.
9. Hvis du får en fejlmeddelelse er *Windows 95/98's Multimedieværktøjer* ikke installeret korrekt - check via **Kontrolpanel, Tilføj/-fjern programmer, Windows installation**, at *Audiosampler, Mediaafspiller* samt *Videokomprimering* er afkrydset).


Elektronisk post


Hvis du har installeret et kompatibelt E-mail program på din pc som f.eks. *Microsoft Mail*, *Outlook Express*, *Outlook* eller *Exchange* vil du i menuen **Filer**, kunne finde menupunktet **Send**. Du kan via denne funktion sende en Publisher publikation som **Elektronisk post**.

1. Vælg **Filer, Send**.

Hvis du ikke har gemt publikationen vises dialogboksen **Gem som**. I dette tilfælde gemmer du filen.

Derefter åbnes dit E-mail program, og du er klar til at sende publikationen som en vedhæftet fil (se i øvrigt i *Internet-hæfterne* vedr. vedhæftede filer).

 Bemærk, at menupunktet **Send** IKKE vil findes i menuen **Filer**, hvis du ikke har installeret et kompatibelt E-mail program på computeren.

 **Vigtigt!** Vær også opmærksom på, at ***.PUB** filer fylder MEGET - tænk over dette når du vil sende dem via Internettet. Det er generelt en dårlig ide at sende sende filer upakket via Internet. Se også *Eksterne programmer* s. 51.

Web-side layout


Det er utroligt let at lave Web-layout i Publisher, men der er immervæk nogle vigtige ting du skal være opmærksom på, hvis du have det bedste ud af din Web-side produktion.

Overlapping af grafik-objekter

Sørg altid for at grafik-objekter ikke overlapper hinanden med mindre det er nødvendigt. Ved publicering til Internettet, vil overlappende grafik-objekter blive opfattet som ét objekt og gemt som én stor GIF-fil. Dette sløver Web-siden.

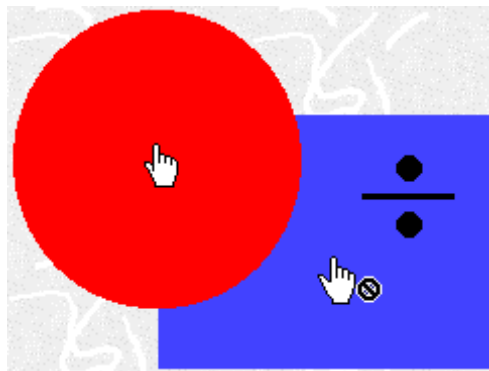
Objekter som hyperlink

Hvis du i Publisher tilknytter et hyperlink til en farvefyldt WordArt-rude eller objekt oprettet med Publisher's *Interne tegneværktøjer* og objektet overlapper et andet grafisk objekt af samme type, vil der opstå en konflikt. Denne konflikt resulterer i, at begge objekter vil blive opfattet som hyperlink.

 **VIGTIGT!** Ovenstående problemstilling gør sig KUN gældende i *Microsoft Internet Explorer* - bruger du *Netscape* som intern browser vil du ikke bemærke problemet, da denne browser ikke har problemer med disse konflikter. Men husk alligevel ALTID at tilpasse dit Web-sted til begge browsere.

Lad mig illustrere det ved et par små eksempler:

1. Sørg for at have en publikation med underliggende sider åben.
2. Placér dig på side **1**.
3. Opret et **Rektangel** og en **Ellipse** og lad **Ellipsen** overlape **Rektanglet** halvt (øverst).
4. Giv de to objekter hver en fyldfarve, f.eks. *Rød* og *blå*.
5. Højreklik på **Ellipsen**, vælg **Hyperlink** og link til side **2**.
Du har nu tilknyttet et hyperlink til **Ellipsen**.
6. Vælg **Filer**, **Vis Web-sted**.



7. Før musemarkøren over **Ellipsen** og markøren vil ændre sig til den lille *Linkhånd* - klik én gang og du vil ryge til side **2**. Klik på knappen **Tilbage** i browseren for at komme tilbage til hovedsiden.
8. Det er jo fint nok, men prøv nu at bevæge markøren videre hen over **Rektanglet** - hvad sker der? IKKE smart vel!
9. **Rektanglet** opfattes også som et link, men prøv at klikke på det - det virker ikke.

Dette er hverken særligt kønt eller hensigtsmæssigt, men problemet kan løses ved at bruge følgende metode:

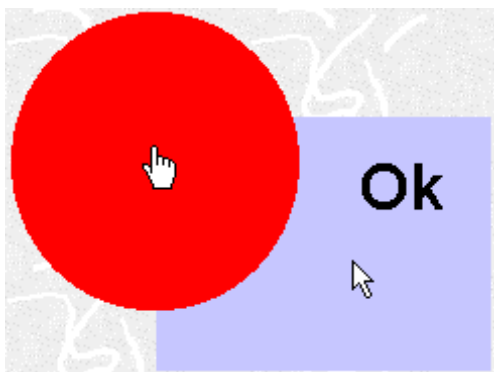
- Fjern fyldfarven i det underliggende objekt og brug i stedet en overdimensioneret ramme i den ønskede farve til at udfylde dette objekt.

Forvirret?


Prøv som eksempel følgende:

1. Brug objekterne du oprettede før.
2. Marker det bagerste objekt (**Rektanglet**) og vælg **Ingen** fyldfarve.
3. Klik derefter på knappen **Ramme** og vælg **Flere**.
4. Vælg fanen **Streg** og giv rammen en overdimensioneret rammetykkelse på 127 pkt. i feltet **Rammetykkelse**. Vælg derefter, i feltet **Farve**, en rammefarve svarende til den farve du ønsker objektet skal have.
5. Klik på knappen **Ok**.
Den farvede ramme er nu så tyk at den udfylder hele objektet.

6. Vælg **Filer**, **Vis Web-sted** og se resultatet.



Smart ikke?

 Det er *altid* det objekt der får den "falske" tilknytning, du skal bruge rammetricket på.

Hvorfor det er som det er, har jeg selvfølgelig en længere teknisk forklaring på - jeg vil skåne dig for den, det er uvæsentligt - du skal bare vide, hvordan du løser problemet - og det ved du nu.

.

Andre tilfælde/Undtagelser

- Der er INGEN problemer, hvis du overlapper WordArt-ruder eller objekter oprettet med Publisher's *Interne tegenværktøjer* med importerede billeder eller Multimedieklip.
- Importerede billeder eller Multimedieklip der overlapper hinanden giver heller INGEN problemer.
- Hvis du tilføjer et hyperlink til et hvilket som helst objekt der ligger bag ved et andet hvilket som helst objekt, vil tilknytningen ALTID gælde for hele det bagerste objekts flade (altså "skinne igennem" det foranliggende objekt).

Prøv dig frem - nu du kender polymikken.

WordArt - grafisk tekst

Hvis du vil bruge store, flotte eller specielle skrifttyper, kan du bruge grafik til opgaven.

I Publisher er den mest normale procedure *WordArt* - grafisk tekst.

Dette værktøj er i og for sig også godt nok, men med hensyn til Web-sider har *WordArt* en man-

gel. De fleste *Grafikprogrammer* har til grafisk tekst en funktion, som kaldes *Antialias*.



Dette er en teknik der udglatter hakkede kanter på f.eks. grafisk lavede bogstaver (illustrationen herover viser ikke forskellen så tydeligt som den egentlig er). Når man laver grafisk tekst i et *Grafikprogram*, kan man i de fleste programmer vælge at gemme med funktionen *Antialiased* slået til - dette kan ikke lade sig gøre med *WordArt*, hvilket vil resultere i at skrifttyper lavet i *WordArt* vil få hakkede kanter når de vises på skærmen.

Hvis du ikke vil acceptere hakkede kanter, har du et par muligheder for at ændre på det: lav den grafiske tekst i OLE programmet *Microsoft Draw* (læs mere i hæftet *Start med Publisher 98*), eller benyt et eksternt *Grafikprogram* som f.eks. *Paint Shop Pro*.

Transparens

Specielt i forbindelse med Web-sider, skelner man mellem transparente (gennemsigtige) og ikke-transparente billeder. Når du laver en WordArt-rude i Publisher vil standardfyldet i selve ruden være gennemsigtigt (transparent), og altså ikke farven hvid. Dette bevirker at du på en Web-side, kun vil se selve teksten i wordArt-ruden, uanset Web-sidens baggrundsfarve.

Prøv som eksempel følgende:

1. Opret en Web-side med en mønstret/farvet baggrund.
2. Lav derefter to WordArt-ruder med *Sort* tekst og giv den ene gennemsigtigt fyld og den anden fyldfarven *Hvid*.
3. Vælg **Filer**, **Vis Web-sted** og se hvad jeg mener.



Uanset hvilken baggrund eller baggrundsfarve der vælges til Web-siden, så vil wordArt-ruden med gennemsigtigt fyld *altid* kun vise selve teksten. Et sådant billede kaldes et billede med *transparent* baggrund. Når du laver grafikobjekter med gennemsigtig baggrund konverteres de automatisk til det man kalder transparente GIF-filer, når du publicerer Web-stedet.

Web-tekst

Med hensyn til almindelig tekst på Internettet, er der nogle småting du skal være opmærksom på.

Skrifttyper på Internettet


Tænk på! at ikke alle har tonsvis af skrifttyper installeret. Hvis du benytter en skrifttype, som en bruger ikke har installeret, vil brugerens system automatisk konvertere den til en standard skrifttype, som findes på brugerens computer.

Sørg derfor *altid* for at benytte standardskrifttyper til alm. tekst.

Følgende skrifttyper er standard i *Windows* og vil kunne læses af alle computere med dette styresystem:

- Arial
- Comic Sans MS
- Times New Roman
- Courier New
- Symbol (σψμβολ)
- Windings (♦)(■)(□)(■)(□)(■)(□)(♦)

Der accepteres også **Fed**, *kursiv* og **fed kursiv** på disse skrifttyper.

 Hvis du gerne vil bruge flotte eller specielle skrifttyper på en Web-side, så benyt *Word-Art*,

Microsoft Draw eller endnu bedre, lav grafisk tekst i et eksternt *Grafikprogram* (se *WordArt - grafisk tekst* s. 19, samt hæftet *Start med Publisher 98*).

Skriftstørrelse på Internettet

Brug *aldrig* større skriftstørrelse end pkt. **36** i alm. tekstruder. Alm. tekst, kan på Internettet max. vises i HTML-størrelse **7**, hvilket svarer til størrelse **36** i Publisher.


Hvis du vil lave større bogstaver end dette, må du lave det grafisk evt. via *WordArt*, *Microsoft Draw*, eller et eksternt *Grafikprogram* (se *WordArt - grafisk tekst* s. 19 samt hæftet *Start med Publisher 98*).

Tekst som konverteres som grafik

Du skal være opmærksom på, at visse tekstrelaterede objekter omdannes til grafik, når der publiceres til Internettet. Der er absolut *INGEN* grund til, at alm. tekst gemmes som grafik, med mindre det ikke kan undgås layoutmæssigt (jo mere grafik på Web-siden - jo langsommere bliver den). Der er tale om følgende tilfælde:

Dekorativt initial



 Det er *kun* Selve det dekorative initial der vil blive opfattet som et grafisk objekt.

Roterede tekstruder



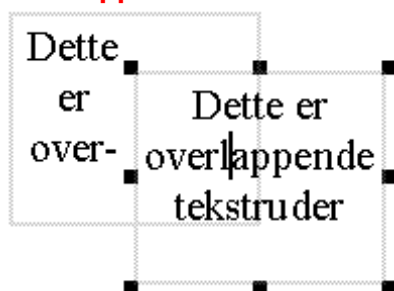
Tekstruder med rammegrafik



Tabeller

Dette er en tabel	Dette er en tabel
Dette er en tabel	Dette er en tabel
Dette er en tabel	Dette er en tabel
Dette er en tabel	Dette er en tabel
Dette er en tabel	Dette er en tabel

Overlappende tekstruder



Alm. tekst som hyperlink

Som du sikkert ved, kan du tilknytte hyperlinks til grafiske objekter samt markeret tekst i en tekstrude. De grafiske objekter er der ikke nogen ben i, men hyperlinks i tekstruder giver, en til tider, irriterende effekt, nemlig: automatisk understregning af den markerede tekst. Dette er fint nok, hvis du f.eks. vil omdanne et ord midt i et større tekststykke til et hyperlink, men skal teksthyperlinket optræde i en smart menu eller lign., vil det ikke se særligt smart ud med understregning. Du kan derfor bruge et trick...

Lad mig vise et eksempel:

1. Sørg for at have en publikation med underliggende sider åben.
2. Placér dig på side **1**.
3. Opret en tekstrude og skriv **Hyperlink**.
Du vil lave denne tekst til et hyperlink, men samtidig undgå en understregning af teksten.

Oven på teksten i tekstruden opretter du et rektangel *uden* ramme og fyldfarve. Rektanglet skal *kun* lige akkurat dække teksten i tekstruden - *ikke* hele tekstruden.

1. Marker rektanglet, højreklik og vælg **Hyperlink**.
2. Lav et hyperlink til side **2** i publikationen. Der er tilknyttet et hyperlink til rektanglet i stedet for selve teksten.
3. Marker rektanglet igen og vælg **Arranger, Bagerst**.
4. Vælg **Filer, vis Web-sted** og se resultatet.

Hyperlink

📁 Vær opmærksom på, at hyperlinket er blevet til et grafisk objekt - hvis du skal have rigtig mange hyperlinks på en side skal du derfor overveje at acceptere *understregningen* og lave dem som almindelige teksthyperlinks.

📁 Tekst-hyperlinks oprettet med ovenstående metode giver i øvrigt et betydeligere pænere resultat på skærmen, end hvis du f.eks. lavede linket med en WordArt-rude (grafisks tekst). Læs i afsnittet *WordArt - grafisk tekst* s. 19 hvorfor.

Tabulatorer

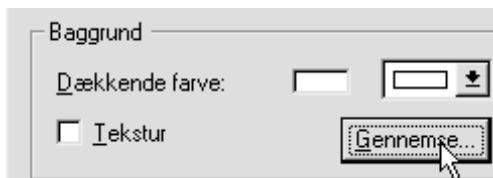
Vær opmærksom på, at du *ikke* kan benytte tabulatorer på Web-sider i Publisher. Funktionen findes ikke i **Menulinien**, når du er i **Web-mode** - du kan godt sætte dem via **Dokumentlinialen**, men de vil *ingen* funktion have.

Web-side baggrund

På Internettet kan du *downloade* tusindvis af flotte billeder, som er specielt lavet til brug for baggrund til Web-sider.

Hvis du vil bruge en ekstern grafik-fil som baggrund til et **Web-sted** kan du gøre følgende:

1. Vælg **Formater, Farve- og baggrundsskema**.



2. Vælg fanen **Brugerdefineret** og klik på knappen **Gennemse**.
3. Find den grafik-fil du vil benytte og åbn den.
4. Klik på knappen **OK**.

Sådan! Ganske ligetil...

Har du i fanen **Standard** valgt en forud defineret baggrund, kan du i fanen **Brugerdefineret** fjerne markeringen fra afkrydsningsfeltet **Tekstur**. Dette vil bevirke at teksten i den valgte baggrund vil forsvinde, men du vil beholde baggrundens grundfarve.

Vigtigt! Når du importerer en ekstern baggrund kan du bruge de fleste grafikformater (**GIF**, **JPG**, **TIF**, **BMP** osv.), men vær opmærksom på, at når du gemmer **Web-sted**'et i mappe, konverteres baggrunden *altid* til GIF-formatet - dette kan der dog fuskles med, se **GIF kontra JPG** s. 48.

Standard Web-tekst farver

1. Vælg **Formater, Farve- og baggrundsskema**.
2. Vælg fanen **Brugerdefineret**.

I området **Skemafarver** kan du individuelt bestemme farverne på henholdsvis **Brødtekst** (hovedfarve), **Hyperlink** og **Besøgt hyperlink**

Brødtekst

Al tekst du skriver i tekst- eller tabelruder kaldes for **Brødtekst**. Som standard er al tekst du skriver **Sort**, med mindre du farver den via **Formateringsværktøjslinien**. Denne standard kan du ændre her. Hvis du i feltet **Hovedfarve** vælger en vilkårlig farve vil den valgte farve være standard for al brødtekst publikationen.

Hyperlink

Hvis du benytter teksten i en tekstrude som hyperlink, kan du også definere standard farven for teksthyperslinks. Du ændrer farve i feltet **Hyperlink**.

Besøgt hyperlink

Feltet **Besøgt hyperlink** er lidt mere spændende. Når du har surfet på Internettet har du måske lagt mærke til, at når du har trykket på et link på en Web-side så skifter den farve! Forestil dig et stort Web-sted med en hovedside fyldt med tekstlinks til andre sider. Du besøger et par af dem og vender så tilbage til hovedsiden. Du kan nu se hvilke links du allerede har besøgt én gang (hvis der er mange links er det jo ikke sikkert at du kan huske hvor du har været).


Den farve du definerer i feltet **Besøgt hyperlink**, vil være den farve linket vil skifte til, når en besøgende har klikket på det første gang.

Bemærk! Hvis du har valgt at benytte et foruddefineret farveskema til publikationen, bestemmer farveskemaet farverne på tekst, link osv.

Formularer

Understøttelsen af formularer er nok en af de største nyheder i Publisher 98. Jeg har fået utallige henvendelser fra Publisher-brugere, der gerne vil benytte formularer og nu er det muligt. Men det er ikke bare lige - der er en del forudsætninger der skal være i orden for at det hele kan lade sig gøre.

Du skal være klar over at emnerne i dette kapitel til tider bliver rimeligt avancerede og omfattende - hold derfor tungen lige i munden og husk at du altid kan kontakte mig via min hjemmeside, hvis du ikke kan få tingene til at fungere.

 Det er **vigtigt** at du kører hele dette kapitel igennem som én lang øvelse.

Forudsætninger

Brug af formularer kræver brug af serverbase-rede programmer. Der findes to server-løsninger til behandling af formularer i Publisher, jeg har dog kun medtaget den ene i dette hæfte.

Frontpage extensions

Frontpage extensions er *Microsoft's* egen server løsning og består af en række udvidelses programmer der skal installeres på Internet udbyderens server. Meget få danske Internet udbydere tilbyder pt. Frontpage extensions til private brugere - derfor vil jeg i dette hæfte ikke komme nærmere ind på denne metode, men i stedet beskrive Almindelig CGI som ALLE udbydere understøtter.

Almindelig CGI

Langt de fleste danske Internet udbydere tilbyder alm. CGI understøttelse via CGI-Scripts. Dvs. at de råder over CGI programmer som både private og erhvervsmæssige abonnenter kan benytte.

Et CGI-Script er et program, der ligger på din udbyders server og håndterer de data, der skal sendes via en formular og det hele virker på den måde, at man i formularens kildekode henviser til det pågældende CGI-Script og samtidig til sin egen E-mail adresse. Dataene sendes så til CGI-Scriptet, der behandler dem og derefter sender dem videre til den angivne E-mail adresse.


At arbejde med alm. CGI via Publisher er ikke så indviklet som det måske i første omgang ser ud til. Jeg vil senere liste metoder og funktioner for de 5 største og meste udbredte Internet udbydere i Danmark.

Jeg vil først vise den layoutmæssige del af formular opbygningen samt de alm. element indstillinger, derefter vil vi se på special-indstillingerne ved brug af af de enkelte udbydere.



Layout af formular

Vi vil i dette eksempel oprette en simpel formular til kommentarer fra brugerene af din hjemmeside.

Lad os komme i gang...

1. Placér dig på den side i publikationen, hvor du vil have formularen.
2. Opret en tekstrude, hvori du skriver "**Navn**".
3. Klik på knappen **Kontrol elementer til formular** i **Objektværktøjslinien** og vælg **Tekstboks med enkelt linje**. 
4. Træk objektet ud i en passende størrelse og placér det lige til højre for den tekstrude, som du oprettede før.
5. Gentag punkt 3-4 blot med den forskel at du nu skriver "**E-mail**" i tekstruden. Placér de to nye objekter lige under de to første.

Navn:	<input type="text"/>
E-mail:	<input type="text"/>

6. Opret en tredje tekstrude, hvori du skriver "**Kommentar**" og placér den lige under tekstruden hvori du skrev "**E-mail**".
7. Klik på knappen **Kontrol elementer til formularer** i **Objektværktøjslinien** og vælg **Tekstboks med flere linjer**. 
8. Træk objektet ud i en passende størrelse og placér det lige til højre for den sidste tekstrude du oprettede (Kommentar).
9. Klik på knappen **Kontrol elementer til formularer** i **Objektværktøjslinien** og vælg **Kommando knap**. 

10. Træk objektet ud i en passende størrelse og placér knappen umiddelbart under alle de andre objekter du har oprettet.
11. I dialogboksen **Egenskaber for kommando-knap** klikke du blot på knapen **Ok**.
12. Gentag punkt 10 - 11, men placér denne knap lige til højre for den første.

Resultatet skulle se ud som ovenstående...

Indstilling af formular

1. Højreklik på den øverste formular tekstboks (Navn) og vælg **Egenskaber for tekstboks med enkelt linje**.

Du får dialogboksen **Egenskaber for tekstboks med enkelt linje**. I feltet **Standardtekst** kan man skrive en hjælpetekst til brugere af formularen. Denne tekst vil stå i feltet når brugeren åbner formularen på din hjemmeside. Du kunne f.eks. skrive "**Skriv dit navn her**". Efter min mening skal man ikke gøre folk dummere end de er, så man kan diskutere om dette ikke forvirrer og irriterer

mere end det gavner. Et tilfælde hvor det til gengæld er en god ide at bruge **Standard tekst** er, hvis en bruger f.eks. skal indtaste sin Web-adresse i din formular. Du kan så skrive "**http://**" i feltet, så vil dette stå som standard i formularfeltet på hjemmesiden og brugeren behøver ikke huske på at skrive denne indikator, men blot skrive sin Web-adresse i forlængelse af "**http://**" (mange brugere glemmer nemlig at skrive **http://**, når de skal udfylde et felt med deres Web-adresse). Spring feltet **Standardtekst** over i dette eksempel.

I feltet **Antal tilladte tegn** kan du definere hvor mange tegn der kan skrives i tekstfeltet. Standard er 255 - lad altid denne indstilling blive ved det.

Hvis du markerer afkrydsningsfeltet **Skjul følsom tekst med stjerner**, vil brugeren ikke se det han skriver i feltet. Dette kan bruges hvis der f.eks. er tale om indtastning af et password, som jo ikke kommer gud og enhver mand ved.

Undlad at markere feltet **Skjul følsom tekst med stjerner** i dette eksempel.

Feltet **Returner data med denne etiket** viser et unikt navn for dette felt. Det felt vi her er i gang med, er et felt hvor brugeren skal skrive sit navn, så du skriver "**realname**" i feltet **Returner data med denne etiket**. Hvis din udbyder hedder *Tele Danmark* skal du bruge navnet "**name**" i stedet.

2. Dialogboksens sidste afkrydsningsfelt **Denne indstilling skal udfyldes af brugeren**, skal IKKE markes - vi skal dog bruge funktionen, men den skal først defineres senere under special indstillinger.
3. Klik på knappen **Ok**.
4. Gentag punkt 1-3 med de to sidste formular tekstbokse (E-mail og Kommentar). Husk at navngive i feltet **Returner data med denne etiket**. Giv tekstboksen **E-mail** navnet "**email**", hvis din udbyder hedder *Tele Danmark* bruger du navnet "**client_email**" i stedet. Tekstboksen **Kommentar** giver du navnet "**kommentar**".

Vi har nu oprettet selve formularens layout samt lavet de alm. indstillinger. Det "eneste" der nu

mangler er special-indstillingerne for de to knapper **Send** og **Nulstil**. Men prøv lige at checke, hvordan din formular ser ud i browseren ([Filer](#), [Vis Web-sted](#)).

Individuelle indstillinger


Når du skal bruge alm. CGI til formularer kræver det som sagt tidligere, at du har adgang til et CGI-Script på din udbyders server. De fleste udbydere jeg har medtaget benytter den samme type Script, kun *Tele Danmark* skiller sig ud.

Jeg har medtaget nogle af de mest populære udbydere i Danmark, nemlig:

[Tele Danmark](#), [Get2Net](#), [CyberCity](#) og [Image Scandinavia](#)

Har du ikke en af disse udbydere kan du *ikke* bruge instruktionerne i dette hæfte. I dette tilfælde er du velkommen til at kontakte mig via min hjemmeside (se adressen i forordet), så vil jeg se om jeg kan hjælpe dig.

De efterfølgende instruktioner fordrer, at du allerede har oprettet en formular som beskrevet i afsnittet *Layout af formular* s. 23.

 Det er *meget* vigtigt at du følger instruktionerne i de efterfølgende afsnit nøje punkt for punkt - den mindste afvigelse kan betyde at din formular ikke virker efter upload.

Tele Danmark

Har du konto og hjemmeside plads hos *Tele Danmark* skal du følge instruktionerne i dette afsnit. Har du én af de andre udbydere, skal du springe frem til afsnittet *Get2Net*, *CyberCity*, *Image* s. 29.

Tele Danmark er den mest besværlige, idet de kører med deres eget CGI-Script (alle andre udbydere nævnt i hæftet bruger samme script).

Tele Danmarks CGI adresse

http://cgi.inet.tele.dk/cgi-bin/form_processor.cgi

Feltnavne

Specielt for *TeleDanmark* gælder, at deres CGI-Script KUN accepterer nogle helt bestemte feltnavne for felter der skal indeholde en brugers navn eller e-mail adresse. Hvis du har *Tele Danmark* som udbyder og har fulgt de tidligere instruktioner vil De unikke navne du gav formularens felter være følgende:

"name"
"client_email"
"kommentar"

Indstilling af knappen Send

1. Højreklik på knappen **Send**.



Du får dialogboksen **Egenskaber for kommandoknap**.

2. I området **Metode til hentning af data** markerer du afkrydsningsfeltet **Brug et program fra Internet-udbyderen**.
3. I feltet **Handling** skriver du nu *Tele Danmark's* CGI-adresse (se ovenstående). Du har nu fortalt, hvilket CGI program der skal håndtere dataene fra din formular.
4. Sørg for at radioknappen **Send** er markeret.

Skjulte felter	Element	Elementværdi	Tilføj
	mailto	pctrold@get2net.dk	Rediger
	html_response	Tak for din kommentar	Ejern
	email_subject	Kommentar fra min hje...	
	variable_order	navn email kommen...	
	required_variables	navn email kommen...	

I området **Skjulte felter** skal du nu indtaste elementer der er unikke for *Tele Danmark's* CGI-Script.

- Klik på knappen **Tilføj**.

Skjult felt

Navn:

Værdi:

Du får dialogboksen **Skjult felt**. Vi skal her fortælle til hvilken E-mail adresse formular dataene skal sendes. Udfyld som illustrationen viser (i feltet **Værdi** skriver du selvfølgelig din egen E-mail adresse).

- Klik på knappen **Ok**.
- Fortsæt nu på samme måde vha. knappen **Tilføj** og opret de skjulte felter som de følgende illustrationer viser.
- Opret følgende felt:

Skjult felt

Navn:

Værdi:

Her fortæller vi hvilket emne den mail du modtager, når en bruger udfylder og sender formularen, skal have.

- Opret følgende felt:

Skjult felt

Navn:

Værdi:

Vi fortæller her hvilken rækkefølge dataene fra formularen skal optræde i E-mailen. Værdierne i feltet **Værdi** er de unikke navne

du har givet de enkelte felter i formularen adskilt med et (|) "Pipe" tegn. Vi har i denne eksempel-formular oprettet tre felter og i afsnittet *Layout af formular* s. 23, definerede vi navnene "navn", "email" og "kommentar", som du dog specielt for dette afsnit om *Tele Danmark* har ændret til "name, client_email og "kommentar"

Vi vil i dette eksempel gerne have at dataene i E-mailen skal præsenteres i rækkefølgen "name, client_email og kommentar". Derfor skal de skrives i denne rækkefølge i feltet **Værdi**.

Du laver tegnet | "Pipe" ved at holde **ALT** nede, mens du taster **0124** på det numeriske tastatur.

- Opret følgende felt:

Skjult felt

Navn:

Værdi:

Vi definerer her, hvilke felter der *skal* være udfyldt for at formularen kan sendes. Værdierne i feltet **Værdi** er de unikke navne du har givet de enkelte felter i formularen adskilt med et | "Pipe" tegn.

Vi vil i dette eksempel gerne have at alle felter *skal* udfyldes af brugeren. Derfor skal de alle nævnes i feltet **Værdi**.

- Opret følgende felt:

Skjult felt

Navn:

Værdi:

Tele Danmark's CGI program vil vide hvor på nettet formularen ligger. Derfor skal vi her definere adressen til formularen. I feltet **Værdi** skriver du Internet-adressen til din formular når den ligger på din udbyders server. Det er den samme adresse som din hjemmeside adresse, F.eks. <http://home5.inet.tele.dk/mogens/>

12. Opret følgende felt:

Skjult felt	
Navn:	response_title
Værdi:	Tak for din kommentar!

Når en bruger har udfyldt og sendt formularen vil han automatisk blive sendt til en autogenereret side, der fortæller at ham at formularen er sendt. Vi fortæller her hvilken overskrift denne autogenererede side skal have.

13. Opret følgende felt:

Skjult felt	
Navn:	return_link_name
Værdi:	Tilbage til min hjemmeside

Brugeren skulle jo gerne kunne komme tilbage til din hjemmeside efter at have sendt formularen. Så på den autogenererede svarside opretter du med dette felt, et link der fører tilbage.

14. Opret følgende felt:

Skjult felt	
Navn:	return_link_url
Værdi:	http://home5.inet.tele.dk/pc.trold/

Og vi fortæller lige med dette felt adressen på vores hjemmeside, så browseren kan finde tilbage. Det er den samme adresse som din hjemmeside adresse, F.eks.
http://home5.inet.tele.dk/mogens/

Sådan! Det var alle de felter *Tele Danmarks* CGI-Script kræver at du benytter (der er flere frivillige felter du kan benytte - se *Alternative skjulte felter*).

15. Klik på knappen **Ok** i dialogboksen **Egenskaber for kommandoknap**.

Indstilling af knappen Nulstil

1. Højreklik på knappen **Nulstil** og vælg **Egenskaber for kommandoknap**.

Egenskaber for kommandoknap	
Egenskaber for kommandoknap	
Knaptype:	<input type="radio"/> Send <input checked="" type="radio"/> Nulstil
<input type="checkbox"/> Knaptekst er lig med knaptype	
Knaptekst:	Slet formular

Du for dialogboksen **Egenskaber for kommandoknap**. Den eneste indstilling der kan ændres ved en "Nulstil" knap, er knapteksten. Hvis du vil have teksten på knappen **Nulstil** skal være noget andet end "Nulstil" kan du fjerne markeringen fra afkrydsningsfeltet **Knaptekst er lig med knaptype** og derefter skrive hvad du ønsker i feltet **Knaptekst**.


2. Klik derefter på knappen **Ok**.

Det var det - din *Tele Danmark* understøttede formular er færdig.

Det eneste der står tilbage nu, er at opdatere din hjemmeside med den nye formular og hvis du har fulgt instruktionerne nøje som beskrevet tidligere i afsnittet, skulle det hele virke uden problemer. Efter opdatering skal du teste formularen ved at gå på din egen hjemmeside og udfylde og sende den (til dig selv).

Den autogenererede svarside du ser i browseren efter formularen er sendt vil se ud i stil med nedenstående:



 Læg mærke til de engelske tekster på den autogenererede svarside. Disse kan du IKKE ændre på - de ligger i fast i CGI- Scriptet.

Efter du har sendt formularen, åbn da dit E-mail program og se om der ikke skulle ligge en mail til dig med emnet "**Kommentar fra min hjemmeside**"

Resultatet i den modtagne mail skulle gerne se ud i stil med nedenstående:

```
This data was submitted on: Thursday, September 24, 1998 at 21:40:01
name = Ulf S. Retsloff
client_email = pctrold@get2net.dk
comment = Det er godt nok en fin hjemmeside du her har fået strikket sammen hvá
```

Virker det ikke efter hensigten så undersøg først om du har fulgt mine instruktioner rigtigt - virker det derefter stadig ikke, ligger fejlen måske på serveren og du må kontakte [Tele Danmark Internet](#). Du er også velkommen til at kontakte mig via min hjemmeside (se adressen i forordet).

Alternative skjulte felter

Efterfølgende skema viser yderligere skjulte felter der kan indsættes hvis du lyster. De indsættes på samme måde som de krævede felter vi gennemgik tidligere.

1. Højreklik på knappen **Send**, vælg **Egenskaber for kommandoknap** og knappen **Tilføj** til at oprette dem de alternative felter du ønsker. Disse felter indsættes så blot i forlængelse af dem du allerede har indsat i formularen.

Navn	Værdi	Forklaring
background	Her skrives en url adresse til en baggrunds billedfil, f.eks. home5.inet.tele.dk/mogens/back.gif	Definerer om den autogenererede svars side skal have et baggrundsbillede.
bgcolor	Her skrives en hexadecimal farvekode, f.eks. FFFFFFFF (farven hvid)	Definerer om den autogenererede svar side skal have en bestemt baggrunds farve. Faver skal være defineret med en hexadecimal farvekode i feltet Værdi UDEN (#) havelåge tegn. Hvis du ikke kender de hexadecimal koder for de forskellige farver, kan du finde en oversigt i HTML Indekset på min hjemmeside (se adressen i forordet).
text_color	Her skrives en hexadecimal farvekode, f.eks. 000000 (farven sort)	Definerer om teksten på den autogenererede svars side skal have en bestemt farve. Se i øvrigt forklaringen til "bgcolor".
link_color	Her skrives en hexadecimal farvekode, f.eks. 0000FF (farven blå)	Definerer om link på den autogenererede svars side skal have en bestemt farve. Se i øvrigt forklaringen til "bgcolor".
vlink_color	Her skrives en hexadecimal farvekode, f.eks. 660099 (farven lila)	Definerer om besøgte link på den autogenererede svars side skal have en bestemt farve. Se også forklaringen til "bgcolor".

Get2Net, CyberCity, Image

Har du konto og hjemmeside plads hos [Get2Net](#), [CyberCity](#) eller [Image Scandinavia](#) skal du følge indtuktionerne i dette afsnit.

De ovennævnte udbydere benytter alle samme CGI-Script til behandling af formularer. Den eneste forskel er adressen til de respektive udbyderes Script.

Get2Net's CGI adresse

/cgi-bin/formmail

CyberCity's CGI adresse

/cgi-bin/FormMail.cgi

Image Scandinavia's CGI adresse

/cgi-bin/formmail/FormMail.pl

Feltnavne

Specielt for disse udbydere gælder, at deres CGI-Script *kun* accepterer nogle helt bestemte engelske feltnavne for felter der skal indeholde en brugers navn eller e-mail adresse. Hvis du har en af disse udbydere som udbyder og har fulgt de tidligere instruktioner vil de unikke navne du gav formularens felter være følgende:

"realname"

"email"

"kommentar"

Indstilling af knappen Send

1. Højreklik på knappen **Send**.

Du får dialogboksen **Egenskaber for kommandoknap**.

2. I området **Metode til hentning af data** markerer du afkrydsningsfeltet **Brug et program fra Internet-udbyderen**.
3. I feltet **Handling** skriver du nu lige netop DIN udbyders CGI-adresse (se CGI adresser først i afsnittet).
Du har nu fortalt, hvilket CGI program der skal håndtere dataene fra din formular.
4. Sørg for at radioknappen **Send** er markeret

I området **Skjulte felter** skal du nu indtaste elementer, der er unikke for disse udbyders CGI-Script.

5. Klik på knappen **Tilføj**.

Du får dialogboksen **Skjult felt**. Vi skal her fortælle til hvilken E-mail adresse formular

dataene skal sendes. Udfyld som illustrationen viser (i feltet **Værdi** skriver du selvfølgelig din egen E-mail adresse).

6. Klik på knappen **Ok**.
7. Fortsæt nu på samme måde vha. af knappen **Tilføj** og opret de skjulte felter som de efterfølgende illustrationer viser.
8. Opret følgende felt:

Her fortæller vi hvilket emne den mail du modtager, når en bruger udfylder og sender formularen, skal have.

9. Opret følgende felt:

Vi fortæller her rækkefølgen for formularens data i den E-mail du modtager, når en bruger sender formularen.

Værdierne i feltet **Værdi** er de unikke navne du har givet de enkelte felter i formularen adskilt med et , komma. Vi har i denne eksempel-formular oprettet tre felter og i afsnittet *Layout af formular* s. 23, definerede vi navnene "navn", "email" og "kommentar". Vi vil i dette eksempel gerne have at dataene i E-mailen skal præsenteres i rækkefølgen "navn, email og kommentar". Derfor skal de skrives i denne rækkefølge i feltet **Værdi**.

10. Opret følgende felt:

11. Vi definerer her, hvilke felter der skal være krævede, dvs. felter der SKAL være udfyldt for at formularen kan sendes. Værdierne i feltet **Værdi** er, som i det felt vi oprettede lige

før, de unikke navne du har givet de enkelte felter i formularen adskilt med et (,) komma. Vi vil i dette eksempel gerne have at alle felter SKAL udfyldes af brugeren. Derfor skal de alle nævnes i feltet **Værdi**.

12. Opret følgende felt:

Skjult felt	
Navn:	redirect
Værdi:	http://home5.inet.tele.dk/mogens/pa

Dette felt bruges til at definere, hvad der skal ske, når brugeren har udfyldt formularen og klikket på Sendknappen. Det ville jo være rart, hvis brugeren blev sendt til en side, hvor du takkede ham for hans kommentar samt havde et link, hvor han kunne komme tilbage til din Hovedside.

Url adressen i feltet **Værdi** skal være adressen på den side, brugeren skal sendes til, f.eks. <http://home5.inet.tele.dk/mogens/page5.html>. Du skal i denne forbindelse oprette en ekstra side på dit Web-sted (i publikationen), som du her kan henvise til. Vent med det - vi gør det sidst i øvelsen.

13. Opret følgende felt:

Skjult felt	
Navn:	missing_fields_redirect
Værdi:	http://home5.inet.tele.dk/mogens/pa

Det ville også være rart hvis vi sikrede os mod manglende udfyldte felter i formularen, ved at sende brugeren til en fejlside, hvis han ikke udfylder formularen korrekt. På denne fejlside kan man så fortælle ham at der er fejl i formularen og lave et link tilbage til formularen, så han kan prøve igen. Dette klarer vi med dette felt. Url adressen i feltet **Værdi** skal være lig med adressen på den side brugeren skal sendes til, f.eks. <http://home5.inet.tele.dk/mogens/page6.html>. Du skal i denne forbindelse oprette en ekstra side på dit Web-sted/i publikationen som du her kan henvise til. Vent med det - vi gør det til sidst i øvelsen.

Sådan! Det var alle de felter du som minimum bør benytte til disse udbyderes CGI-Script (der er flere frivillige felter du kan benytte - se *Alternative skjulte felter*).

14. Klik på knappen **Ok** i dialogboksen **Egenskaber for kommandoknap**.

Indstilling af knappen Nulstil

1. Højreklik på knappen **Nulstil** og vælg **Egenskaber for kommandoknap**.

Egenskaber for kommandoknap	
Egenskaber for kommandoknap	
Knaptype:	<input type="radio"/> Send <input checked="" type="radio"/> Nulstil
<input type="checkbox"/> Knaptekst er lig med knaptype	
Knaptekst:	Slet formular

Du får dialogboksen **Egenskaber for kommandoknap**. Den eneste indstilling der kan ændres på ved en "Nulstil" knap, er knapteksten. Hvis du vil have teksten på knappen **Nulstil** skal være noget andet end "Nulstil" kan du fjerne markeringen fra afkrydsningsfeltet **Knaptekst er lig med knaptype** og derefter skrive hvad du ønsker i feltet **Knaptekst**.

2. Klik derefter på knappen **Ok**.

Det var det - din formular er færdig.

Det eneste vi nu mangler er, at oprette de to ekstra sider på Web-stedet til brug for de felter vi oprettede i henholdsvis punkt **12.** og **13.** i øvelsen.

Oprettelse af resultatsider

Du skal som nævnt tidligere oprette to ekstra sider på dit Web-sted til brug for formularen.

Takke siden

1. Opret en ekstra side i din web publikation (indsæt side) og indsæt den som den sidste side i Publikationen. Hvis siden i publikationen hedder side **5**, vil den efter konvertering til HTML komme til at hedde **PAGE5.HTML**. Det er denne fil du skal henvise til i det skjulte felt vi oprettede i punkt **12** i øvelsen.

Check at Url henvisningen i i feltet **Værdi** stemmer overens med det filnavn den nyindsatte side får (højreklik på knappen **Send**, vælg **Egenskaber for kommandoknap**, marker elementet **redirect** i området **Skjulte felter** og klik på knappen **Rediger**).

2. På den nye side kan du f.eks. lave en tekst-rude, hvori du skriver "**Tak for din kommentar!**" og nedenunder tekstboksen et link der fører brugeren tilbage til din hjemmesides Hovedside. Du vælger selv, hvordan det hele skal se ud.

Fejl siden

1. Opret endnu en ekstra side i din Web-publication (indsæt side) og indsæt den som den sidste side i Publikationen. Hvis siden i publikationen hedder side **6**, vil den efter konvertering til HTML hedde **PAGE6.HTML**. Det er denne fil, du skal henvisse til i det skjulte felt vi oprettede i punkt **13** øvelsen.

Check at Url henvisningen i i feltet **Værdi** stemmer overens med det filnavn den nyindsatte side får (højreklik på knappen **Send**, vælg **Egenskaber for kommandoknap**, marker elementet **missing_fields_redirect** i området **Skjulte felter** og klik på knappen **Rediger**).

2. På denne side kan du f.eks. skrive:
"Ups! Du har ikke udfyldt formularen korrekt - klik på linket herunder for at komme tilbage til formularen og prøve igen..."


og så lave et link der fører brugeren tilbage til siden med formularen.

Det eneste der står tilbage nu, er at opdatere din hjemmeside med den nye formular, og hvis du har fulgt instruktionerne nøje, skulle det hele virke. Efter opdatering skal du teste formularen ved at gå på din egen hjemmeside og udfylde og sende den (til dig selv). Husk også at teste fejlsiden (undlad med vilje at udfylde et felt).

Efter du har sendt formularen åbn da dit E-mail program og se om der ikke skulle ligge en mail til dig med emnet "Kommentar fra min hjemmeside"

Resultatet i den modtagne mail skulle gerne se ud i stil med nedenstående:

Below is the result of your feedback form. It was submitted by Ulf Retsloff (pctrold@get2net.dk) on Friday, September 25, 1998 at 01:19:42
comment: Det er godt nok en fin hjemmeside du her har fået banket op hvá

 Læg mærke til at indholdet af de to felter **realname** og **email** automatisk bliver placeret i mailens **Hoved** og ikke i selve mailen. Dette er noget dit e-mail program sørger for. Hvis du ønsker at indholdet af disse felter skal optræde i selve mailen, kan du benytte det alternative skjulte felt **print_config**. Se *Alternative skjulte felter* s. 28.

Virker det ikke efter hensigten så undersøg først om du har fulgt mine instruktioner rigtigt - virker det derefter stadig ikke ligger fejlen måske på serveren og du må kontakte din udbyder. Du er også velkommen til at kontakte mig via min hjemmeside (Se adressen i forordet).

Alternative skjulte felter - alm CGI

Følgende skjulte felter kan indsættes hvis du lyster. De indsættes på samme måde som de krævede felter vi lavede tidligere.

1. Højreklik på knappen **Send**, vælg **Egenskaber for kommandoknap** og knappen **Tilføj** til at oprette de alternative felter du ønsker. Disse felter indsættes så blot i forlængelse af dem, du allerede har indsat i formularen.

Navn	Værdi	Forklaring
env_report	http_user_agent	Dette skjulte felt undersøger hvilken browser brugeren der udfylder formularen benytter. Resultatet af denne undersøgelse vil blive placeret nederst i den mail du modtager fra formularen. Hvis du er nysgerrig efter at vide hvilke browsere dine brugere benytter, er dette feltet du skal bruge.
print_config	realname,email,subject	Som standard vil de fleste E-mail programmer automatisk placere indholdet af felterne "realname, email og subject" i resultatmailens Hoved. Hvis du ønsker at indholdet af et eller alle disse felter skal optræde i selve mailen i stedet for, kan du benytte dette skjulte felt.
print_blank_fields	1 (I feltet Værdi skriver du blot et 1-tal).	Dette skjulte felt sørger for titlerne på ALLE felter i formularen optræder i resultatmailen - også dem der evt. ikke er udfyldt af brugeren. Det kunne jo godt tænkes at du laver en formular, hvor nogle felter er frivillige.

Flere formular funktioner

Dette afsnit kræver at du har gennemført øvelserne i afsnittet *Formularer* s. 23. Du skal bruge den publikation/Web-sted, hvori du har oprettet eksempel-formularen.


Den eksempel-formular vi lavede var jo meget simpel. Der findes mange andre typer af felter du kan indsætte i en formular og vi vil nu prøve at udvide vores eksempel-formular. Benyt hvad du har lært i forrige afsnit.

1. Åbn den publikation hvori du har lavet eksempel-formularen.

Radioknapper

Radioknapper kan benyttes hvis du ønsker at brugeren skal tage stilling til eet valg blandt flere mulige. Radioknapper betragtes som eet felt (gruppe), men med flere værdier.

1. Opret en tekstrude, hvori du skriver "**Hvad synes du om min hjemmeside?**" og placér den umiddelbart under E-mail feltet (Kommentar feltet kan du flytte længere ned på siden - alle de elementer vi skal indsætte nu skal nemlig placeres i mellem E-mail feltet og Kommentar feltet).

2. Klik på knappen **Kontolelementer til formularer** i **Objektværktøjslinien** og vælg **Alternativknapp**. 
3. Træk feltet ud med musen i arbejdsområdet og placér det lige under tekstruden med spørgsmålet vi oprettede lige før. I Alternativknappens tekstfelt skriver du "**Super**".
4. Gentag punkt 2. - 3. Og opret yderligere to Alternativknapper. Placér dem nedenunder og skriv henholdsvis "**Rimelig**" og "**Forfærdelig kedelig**" i deres respektive tekstfelter. Resultatet skulle se således ud:

Hvad synes du om min hjemmeside?

Super

Rimelig

Forfærdelig kedelig

5. Højreklik på den første radioknap (Super) og vælg **Egenskaber for alternativknapp**.

Du får dialogboksen **Egenskaber for alternativknop**. Da denne alternativknop skal være en del af en gruppe på i alt tre, giver du gruppen det unikke navn "brugerholdning". Dette navn skal skrives i alle tre alternativknappers **Returner data med denne etiket** felt.

- Lige netop denne alternativknop giver du værdien "super".
- Gentag punkt 5. Med de to sidste alternativknapper i gruppen. Giv dem henholdsvis værdien "rimelig" og "Forfædelig dårlig". Husk at give dem begge samme navn i feltet **Returner data med denne etiket** som vi gav den første alternativknop (brugerholdning).

Du har nu oprettet et sæt alternativknapper, hvor brugeren har ét valg af tre mulige.

Liste - enkelt valg

En liste har i princippet samme funktion som alternativknapper, men fylder ikke så meget i formularen, i det du her opretter en rulned menu til feltets værdier. Brug Lister hvis du ønsker at lade en bruger vælge i mellem mange valgmuligheder, så sparer du plads.

- Opret en tekststrude, hvori du skriver "Hvor i landet er du fra?" og placér den umiddelbart under gruppen af alternativknapper.
- Klik på knappen **Kontolelementer til formularer** i **Objektværktøjslinien** og vælg **Liste**.

- Træk feltet ud med musen i arbejdsområdet, så der er plads til én linie i feltet. Placér det til højre for tekststruden med spørgsmålet, vi oprettede lige før.
- Højreklik på feltet og vælg **Egenskaber for liste**.

Du får dialogboksen **Egenskaber for liste**.

I feltet **Returner data med denne etiket** giver du feltet det unikke navn "brugergeografi". I området **Udseende** oprettes der som standard af programmet tre delelementer med værdier. Slet dem og opret så delelementer med værdier som vist i illustrationen herover. Benyt knappen **Tilføj**.

Hint! Giv det første delelement navnet "Vælg sted". Dette vil blive vist i feltet, når formulareren loades.

- Når du er færdig klikker du på knappen **Ok**.

Resultatet af listefeltet kan ikke umiddelbart ses i Publisher - vælg **Filer**, **Vis Web-sted** og prøv så at klikke på pilen til højre i rulned menuen. Resultatet skulle se sådan ud:

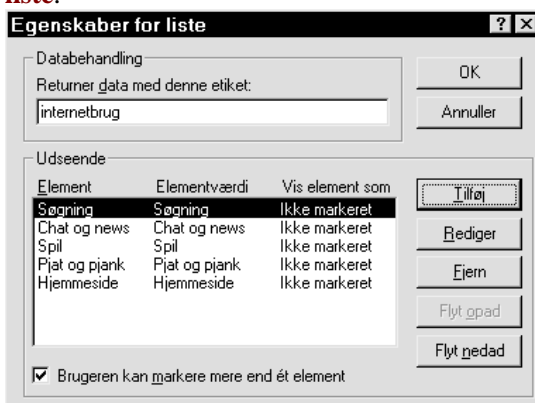
Liste - flere valg

Du kan give brugeren mulighed for at markere flere valg i en liste.

- Opret en tekststude, hvori du skriver "Hvad bruger du Internettet til?". Skriv evt. også på en ny linie i parentes "Hold CTRL nede for at vælge flere områder" og placér den umiddelbart under rulned menu-listen, vi oprettede før.
- Opret endnu en **liste** og placér den til højre for tekststuden.



- Træk listen ud med musen så der er plads til i alt 5 liner i feltet.
- Højreklik på feltet og vælg **Egenskaber for liste**.



Du får dialogboksen **Egenskaber for liste**. I feltet **Returner data med denne etiket** giver du feltet det unikke navn "internetbrug". I området **Udseende** oprettes der som standard af programmet tre delementer med værdier. Slet dem og opret så delementer med værdier som vist i illustrationen herover. Benyt knappen **Tilføj**.

- Marker afkrydsningsfeltet **Brugeren kan markere mere end ét element**.
- Når du er færdig klikker du på knappen **Ok**.

Resultatet af listefeltet kan ikke umiddelbart ses i Publisher - vælg **Filer, Vis Web-sted** og prøv så at holde **CTRL** nede mens du klikker

på flere af listens delementer. Resultatet skulle se ud som nedenstående:

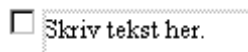


Afkrydsningsfelter

Afkrydsningsfelter kan benyttes hvis du vil give en bruger mulighed for at foretage et sandt/falsk valg. Dvs. at brugeren selv kan bestemme, om han vil afkrydse feltet. Afkrydser han feltet vil det få værdien sand (ja) og blive sendt med formularen.

Lad os lave et afkrydsningsfelt i vores formular:

- Klik på knappen **Kontolelementer til formularer** i **Objektværktøjslinien** og vælg **Afkrydsningsfelt**.



- Træk feltet ud i arbejdsområdet, så der er plads til én linie i feltet. Placér det lige under den sidste Liste vi oprettede før. I afkrydsningsfeltets tekstfelt skriver du "Jeg vil gerne modtage en E-mail hver gang denne hjemmeside opdateres". Du tilbyder med dette afkrydsningsfelt, brugeren at sende ham en E-mail hver gang du opdaterer din hjemmeside. Er han interesseret, kan han afkrydse feltet og du vil modtage beskeden i resultat-mailen fra formularen.
- Højreklik nu på feltet og vælg **Egenskaber for afkrydsningsfelt**.

Egenskaber for afkrydsningsfelt

Udseende

Vis afkrydsningsfelt som:

Markeret Ikke markeret

Databehandling

Returner data med denne etiket:

opdateringsservice

Værdi i afkrydsningsfelt:

Ja

Du får dialogboksen **Egenskaber for afkrydsningsfelt**. I feltet **Returner data med denne etiket** giver du feltet det unikke navn "opdateringsservice". I feltet **Værdi i afkrydsningsfelt** skriver du "Ja".

4. Klik på knappen **Ok**.

Det var det... Hvis en bruger afkrydser feltet i formularen vil du i resultat mailen kunne se at han er interesseret i din "Opdateringsservice", idet der ud for feltet **Opdateringsservice** vil stå et "Ja". Hvis han IKKE afkrydser feltet, vil feltet slet ikke optræde i resultat mailen, med mindre du har valgt at benytte det alternative skjulte felt [print_config](#), i dette tilfælde vil der ikke stå noget ud for feltet Opdateringsservice i resultat mailen (mht. [print_config](#) så se [Alternative skjulte felter - alm CGI](#) s. 32).

Tilretning af skjulte felter

Til sidst skal du huske at tilrette de skjulte felter "variable_order" (Tele Danmark) el. "sort" (de andre udbydere), til at indeholde Alle felter i formularen.

Formularer - epilog

Du har nu oprettet en formular der gør brug af alle felter der kan optræde i en formular og resultatet skulle samlet se således ud:

Navn:

E-mail:

Hvad synes du om min hjemmeside?

Super

Rimelig

Forfærdelig kedelig

Hvor i landet er du fra?

Hvad bruger du Internettet til?
(hold CTRL nede for at vælge flere områder)

Søgning

Chat og news

Spil

Pjæt og pjank

Hjemmeside

Jeg vil gerne modtage en E-mail hver gang denne hjemmeside opdateres

Kommentar

Resultat mailen af denne formular skulle se ud i stil med dette:

Below is the result of your feedback form. It was submitted by
Ulf S. Retzløff (pctrold@get2net.dk) on Friday, September 25, 1998 at 14:43:25

brugerholdning: super
brugergeografi: Fyn
internetbrug: Søgning, Pjæt og pjank, Hjemmeside
opdateringsservice: Ja
kommentar: Det var sku noget af en fin formular du her har fået banket sammen hvål

Der er mange flere muligheder end de her viste. Eksempel-formularen i dette kapitel er jo blot et eksempel. Det er nu op til dig selv at tilrette den, så den opfylder dine ønsker og behov. Du kan oprette lige så mange felter i en formular som du ønsker og kalde dem hvad du vil. Husk blot på de undtagelser, der er nævnt tidligere i kapitlet.

Når du er ved at have fod på det hele, kan du på min hjemmeside [Html og Java galleriet](#) finde en komplet dokumentation for de forskellige udbydere CGI-scripts.

HTML kodefragmenter

Vigtigt inden du går i gang

Funktioner og eksempler i dette kapitel kan ikke uploades til din hjemmeside vha. Publisher's funktion [Filer, Udgiv på Web \(Web Publishing Wizard\)](#). Når du skal lave hjemmesider indeholdende HTML-kode fragmenter, skal du derfor uploade dit Web-sted manuelt vha. et *FTP-program*.

Da du til eksemplerne i dette kapitel skal hente kildefiler på hæftets supportside [Publisher HTML](#) (se hæftets forord), skal du også være bekendt med pakke-programmet [WinZip](#) og have det installeret på din computer.

Er du ikke fortrolig med filoverførsel med *FTP*, og pakkede filer med [WinZip](#) skal du, *inden* du kaster dig over dette kapitel, læse kapitlet *Eksterne programmer* s. 51. Her kan du lære hvordan du downloader, installerer og bruger henholdsvis FTP-programmet [CuteFTP 6.2](#) og pakkeprogrammet [WinZip](#).



Dette kapitel fordrer endvidere at du har en smule kendskab til HTML.



Det er *meget* vigtigt at du følger instruktionerne i dette kapitel *meget* nøje - den mindste afvigelse kan betyde at tingene ikke virker efter upload.

Begrænsninger

Det er godt nok ganske revolutionerende at man nu kan indsætte HTML direkte via Publisher, men der mangler stadig en hel del før det bliver rigtigt godt.

Du har ikke direkte adgang til selve dokumenternes HTML kode som f.eks. i [Frontpage 98](#), men blot mulighed for at smide noget HTML kode ind vha. funktionen [Indsæt HTML kodefragment](#).

Den første mangel er, at du KUN kan indsætte HTML-kode i <BODY>, dvs. i dokumentets krop. Nogle JavaScript's kræver f.eks. at hele eller dele af kildekoden skal indsættes i <HEAD>, hvilket IKKE kan lade sig gøre med funktionen [Indsæt HTML kodefragment](#).

Den anden ikke så uvæsentlige begrænsning er, at du ikke kan redigere i eksisterende HTML tags der findes i dokumentet, da du ikke har direkte adgang til HTML koden.

Men fortvivl ej - disse begrænsninger kan selvfølgelig omgås af de fingernemme. Vi ser på det senere i kapitlet.

Hvad kan det bruges til

Du kan i princippet indsætte hvad som helst som kodefragmenter, men jeg vil i hæftet her behandle de ting som jeg ved de fleste af jer ønsker, nemlig: *Java applet's*, *JavaScript's*, *Countere* (tællere) mv.

Java applet's

Du har sikkert set disse applet's når du har surfet rundt på nettet. Flotte effekter som *Vandspejls-effekter på billeder*, *Smarte menuer*, *Scrollende tekster* osv.

Hvad er en Java Applet

En *Java applet* er et lille program programmeret med programmeringssproget *Java*. Programmet består af en eller flere programfiler, der skal ligge det sted på serveren, hvor dine andre hjemmesidefiler ligger. Til enhver Java applet hører et stykke HTML kode (kildetekst), som skal indsættes i det HTML dokument, hvori du vil have applet'en repræsenteret. Kildeteksten henviser så til applet-filen, så den loades og afvikles af browserens *javafortolker*. I kildeteksten er der nogle parametre (params), som kan indstilles individuelt.

Enhver Java applet har filtypenavnet **.CLASS*.

Du kan nemt indsætte sådanne applets via [Indsæt HTML kodefragment](#) i Publisher, der er blot et par forudsætninger der skal være opfyldt.

Forudsætninger

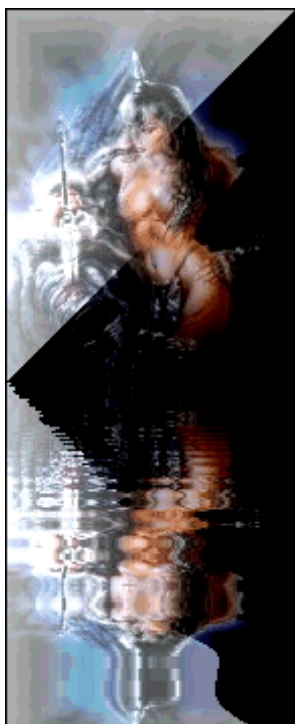
En Java applet består som tidligere nævnt af en eller flere **.CLASS* filer + et stykke HTML kildekode. Nogle applet's benytter sig endvidere af eksterne billedfiler, hvis der f.eks. skal inde-

holdes billedgrafik i applet'en. Du skal være i besiddelse af alle dele før du kan komme videre.

Indsættelse af applet

Som eksempel vil jeg bruge en applet'en **LAKE.ZIP** som du skal hente på support siden **MS-Publisher Web** (se Web-adresse i forordet).

Applet'en laver en vandspejls effekt på et billede og vil i browseren eksempelvis se ca. sådan ud:



Når du har downloadet **LAKE.ZIP** fra **MS-Publisher Web** skal du udpakke filen til en midlertidig mappe på din harddisk.

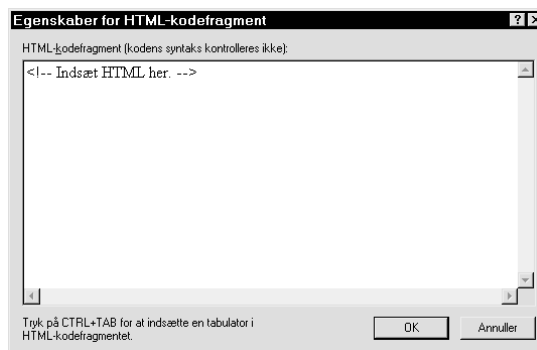
LAKE.ZIP indeholder i alt tre filer:

- **LAKE.CLASS**
- **LR061.JPG**
- **LAKE.TXT**

1. Åbn arbejdskopien af dit Web-sted i Publisher og placér dig på den side, hvor på du vil indsætte applet'en.
2. Klik på knappen **HTML-kodefragment** i **Objektværktøjslinien**.

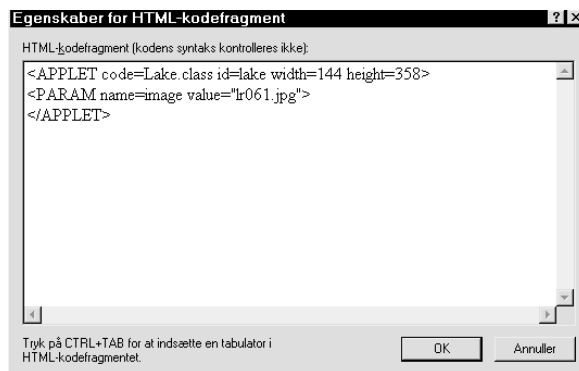


3. Klik et vilkårligt sted i **Arbejdsområdet**.



Du får dialogboksen **Egenskaber for HTML-kodefragment**.

4. Åbn **Windows Notesblok** og åbn tekstfilen **LAKE.TXT**.
5. I **Notesblok** markerer du al kildeteksten og vælger **Rediger, kopier**.
6. Vend tilbage til Publisher.
7. Slet teksten "**<!--Indsæt HTML her.-->**" i kodevinduet.
8. Højreklik et vilkårligt sted i kodevinduet og vælg **Indsæt**.



Kildeteksten indsættes i kodevinduet. Check lige at kildeteksten er 100% identisk med den i illustrationen herover - er den ikke det, har du ikke klippet den rigtige kildekode fra **LAKE.TXT**.

9. Klik på knappen **Ok**.

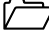


Vi mangler lige en vigtig ting!

For at kunne styre hvor og hvordan applet'en rent fysisk bliver placeret i forhold til dine andre objekter på siden, er det vigtigt at du

skaleres kodevinduet til den fysiske størrelse applet'en har.

Applet'en i dette eksempel har den fysiske størrelse **144x358** pixels. En applet's fysiske størrelse defineres i applet'en kildetekst med attributterne **Width** og **Height**.


10. Skalér kodevinduet til størrelsen **144x358** pixels. Når du trækker i kodevinduet kan du i statuslinjen se størrelsen ændre sig.
-  **Vigtigt!** Husk vi her arbejder i pixels - *ikke* i centimeter. Vælg [Funktioner](#), [Indstillinger](#) og sæt feltet Måleenhed til "Punkt".

```
<APPLET
code=Lake.class
id=lake width=144
height=358>
<PARAM
name=image
value="lr061.jpg">
</APPLET>
```


Det var det...

Applet'en har nu samme fysiske størrelse i Arbejdsområdet i arbejdskopien som den vil have i browseren på nettet.

11. Placer nu applet'en hvor du vil have at den skal være på siden.
12. Vælg [Filer](#), [Gem som HTML](#) og gem dit Websted i din **UDGIV** mappe.
- Nu mangler vi kun at få placeret applet'ens kildefiler rigtigt.
13. Kopier filerne **LAKE.CLASS** og **LR061.JPG** til din **UDGIV** mappe.

 Hvis du vil teste resultatet i browseren Offline, skal du via [Stifinder](#) gå til din **UDGIV** mappe og her klikke på filen indeks.html og på den måde åbne dit Web-sted i browseren.

Du kan **IKKE** teste sider med HTML-kodefragmenter via [Filer](#), [Vis Web-sted](#).

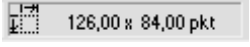
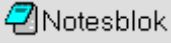
 Når du skal opdatere dit Web-sted med den nye applet, behøver du kun at uploade applet'ens kildefiler samt den side i publikationen, hvori du

har indsat kildeteksten. Husk at benytte FTP ([CuteFTP 6.2](#)). Se kapitlet [Eksterne programmer, Cute FTP 2.6](#).


Den applet vi benyttede i ovennævnte eksempel, var jo skræddersyet af mig. Du kan selvfølgelig tilrette den til lige netop dit behov.

Tilretning af lake.class applet

Hvis du vil benytte dit eget billede i Lake applet'en kan du gøre følgende:

1. Find det billede du vil benytte, du kan bruge billeder i enten **GIF** eller **JPG** format.
2. Find ud af hvilken størrelse billedfilen har i pixels (xxxXxxx). Har du ikke et billedbehandlings program, kan du evt. indsætte billedet midlertidigt i Publisher og se størrelsen i statuslinjen - slet derefter billedet igen. 
3. Åbn **LAKE.TXT** i [Windows Notesblok](#). 
4. Sæt attributten "**width**" til bredden af DIT billede, f.eks. "**width=126**"
5. Sæt attributten "**height**" til den dobbelte højde af DIT billede (har dit billede f.eks. højden 84 pixels, skal "**Width**" være 168 pixels, f.eks. "**height=168**").
6. I PARAM sætningen **Image vlaue** ændrer du filnavnet **LR061.JPG** til navnet på din egen billedfil, f.eks. **MINFIL.JPG**.
7. Vælg [Filer Gem](#).
8. Markér den ændrede kildetekst, højreklik på den og vælg **kopier**.
9. Gå i Publisher og åbn den side, hvori du indsatte HTML-kode fragmentet tidligere i øvelsen.
10. Dobbeltklik på fragmentet, marker den eksisterende kildetekst, højreklik og vælg **Sæt ind**. Du har nu erstattet eksempel-kildeteksten med din egen redigerede kildetekst.
11. Vælg [Filer](#), [Gem som HTML](#) og gem publikationen påny i din **UDGIV** mappe.
12. Kopier nu via [Stifinder](#) din egen billedfil til din **UDGIV** mappe.

13. Gå via [Stifinder](#) til din **UDGIV** mappe og klik på filen **INDEKS.HTML** for at teste.

 Hvis du ved test ser et gråt område omkring billedet eller billedet "svirper" for ned, skal du korrigere "**width**" og- eller "**height**" i kildeteksten. Prøv f.eks. at sætte "**width**" og- eller "**height**" til et lidt mindre eller større antal pixels.

Det er godt nok meningen med en applet som denne at bredden skal være nøjagtig lig med bredden af det valgte billede og højden nøjagtig dobbelt så høj som højden på det valgte billede. Men det passer ikke altid rigtig sammen alligevel, derfor skal du i nogle tilfælde efterkorrigere.

Hvis efterkorrigerings er nødvendig, kan du bare åbne HTML-kode fragmentet ved at klikke på det i Publisher og så korrigere "**width**" og "**height**". Derefter Vælger du [Filer, Gem som HTML](#) igen og tester påny.

Når du er tilfreds er det bare at uploade applet'ens kildefiler samt den HTML-side, hvori du har indsat kildeteksten via FTP.

Applet's - epilog

Den applet vi har brugt her i afsnittet, var en ganske enkel applet. Der findes på Internettet i tusindvis af applet's, nogle meget mere avancerede en den du har set her. Har du fået "blod på tanden", kan du på min hjemmeside [Html og Java galleriet](#) under **Java applet's**, finde masser af andre applet's du kan bruge. Brug hvad du har lært i dette afsnit til at eksperimentere med andre applet's.

JavaScript's

JavaScript bliver efterhånden mere og mere udbredt på Internettet. Mange hjemmesider benytter sig af Javascript for at optimere siderene med bedre funktionalitet.

Hvad er JavaScript

JavaScript er et programmeringssprog (Script-sprog) der kan implementeres direkte i HTML. I modstætning til f.eks. [Java](#) som bruges til at programmere Java applet's med, er JavaScript betydeligt lettere at have med at gøre. Du kan faktisk rimeligt hurtigt selv lære at programmere

med JavaScript. Dette vil vi dog ikke komme ind på i dette hæfte. Her vil vi blot koncentrere os om alle de færdigt lavede JavaScript's du kan finde på Internettet og sætte direkte ind på din hjemmeside. Okay små modifikationer *skal* du lære at foretage, men det er faktisk ikke så vanskeligt at have med at gøre.

JavaScript's har ingen tilhørende kildefiler som f.eks. Java applet's og skal der blot indsættes som kode direkte i et HTML dokument.

Forudsætninger/begrænsninger

Nogle JavaScript's skal indsættes i HTML dokumentets <BODY> sektion andre skal indsættes i HTML dokumentets <HEAD> sektion og andre igen i både <BODY> og <HEAD>.

Og her kommer så den store mangel i Publisher 98. Du kan via funktionen [Indsæt HTML-kode fragment](#), KUN indsætte HTML kode i dokumentets <BODY> sektion. Hvorfor det er lavet sådan aner jeg ikke, men det er i hvert tilfælde ikke særligt smart.

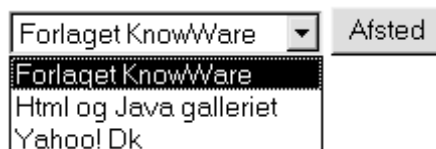
Dette betyder i bund og grund, at du med funktionen [Indsæt HTML-kode fragment](#), KUN kan indsætte JavaScript's der KUN skal optræde i HTML dokumentets <BODY> sektion.

Men fortvivl nu ikke - der findes masser af Script's der kun behøver optræde i <BODY> og hvis du er fingernem kan vi skam også indsætte Script's der skal optræde i <HEAD> ved at gå en smule bag om Publisher - vi ser i dette afsnit et eksempel på begge dele.

Indsættelse af Script i <BODY>

Som eksempel vil jeg bruge en JavaScript'et [LINKSURF.ZIP](#) som du skal hente på support siden [MS-Publisher Web](#) (se Web-adresse i forordet).

Script'et laver en rulned menu, hvori du kan indsætte links til andre sider på nettet og vil i browseren eksempelvis se ca. sådan ud:



Når du har downloadet **LINKSURF.ZIP** fra *Publisher Web* skal du udpakke filen til en midlertidig mappe på din harddisk.

LINKSURF.ZIP indeholder én fil: **LINKSURF.TXT**

1. Åbn arbejdskopien af dit Web-sted i *Publisher* og placér dig på den side, hvor du vil indsætte Scriptet.
2. Klik på knappen **HTML-kodefragment** i **Objektværktøjslinien**.
3. Klik et vilkårligt sted i **Arbejdsområdet**.



Du får dialogboksen **Egenskaber for HTML-kodefragment**.

Åbn *Windows Notesblok* og åbn tekstfilen **LINKSURF.TXT**.

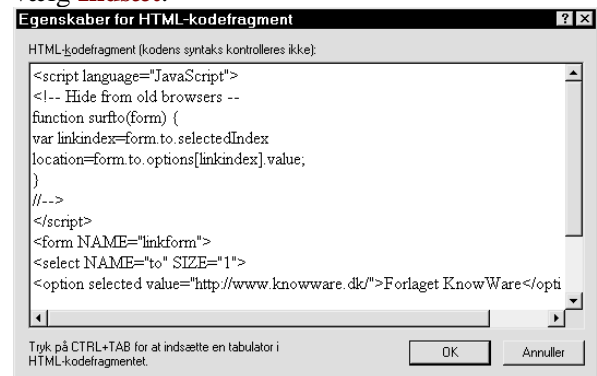
Kildeteksten ser ud som følger:

```
<script language="JavaScript">
<!-- Hide from old browsers --
function surfto(form) {var
linkindex=form.to.selectedIndex
location=form.to.options[linkindex
].value;}
//-->
</script>
<form NAME="linkform">
<select NAME="to" SIZE="1">
<option selected
value="http://www.knowware.dk/">Forla
get KnowWare</option>
<option
value="http://www.knowware.dk/dk/web
bruger/">HTML og Java
galleriet</option>
```

```
<option
value="http://www.yahoo.dk">Yahoo!
DK</option>
</select> <input TYPE="BUTTON"
VALUE="Afsted"
onClick="surfto(this.form)">
</form>
```

Du skal nu ændre værdier i Scriptet så de kommer til at passe til lige netop dit behov. De værdier som i det viste script er skrevet med den "sjove" skrifttype kan ændres - resten skal du *ikke* røre ved.

4. Find den første <option> sætning og skift adressen **http://www.knowware.dk/** ud med den adresse, du vil linke til. Skift derefter teksten **Forlaget KnowWare** ud med din egen sigende tekst, der skal repræsentere linket.
5. Gentag kunsstykket med de to andre <option> sætninger.
6. Find sætningen <input TYPE="BUTTON" VALUE="Afsted" og skift "Afsted" ud med den tekst du evt. vil have der skal stå på knappen der bliver vist ved siden af rulned menuen i browseren. Det var det...
7. Marker al kildeteksten og vælg **Rediger, kopier**.
8. Vend tilbage til *Publisher*.
9. Slet "**<!-- Indsæt HTML her. -->**" i kodevinduet.
10. Højreklik et vilkårligt sted i kodevinduet og vælg **Indsæt**.



Kildeteksten indsættes i kodevinduet.

11. Klik på knappen **Ok**.

12. Skalér kodevinduet til ca. **180X30** pixels (prøv dig evt. frem - det skal bare sepænt ud i browseren).
13. Placér kodevinduet på siden, hvor du vil have det.
14. Vælg [Filer](#), [Vis Web-sted](#) for at teste.

Når du er tilfreds er det bare via [FTP](#) at uploade den HTML-side, hvori du har indsat script'et.

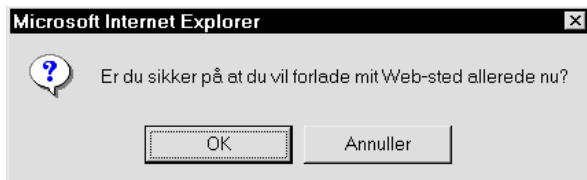
Script's både i <BODY> og <HEAD>

Hvis du ønsker at indsætte JavaScript's der kræver implementering i både <BODY> og <HEAD> sektionerne i et HTML dokument, kan du som sagt tidligere IKKE gøre det udelukkende ved brug af [Indsæt, HTML-kode fragment](#).

Jeg vil efterfølgende vise dig et eksempel på hvordan det alligevel lader sig gøre.

Som eksempel vil vi bruge en JavaScript'et [LINKBEKR.ZIP](#) som du skal hente på support siden [Publisher HTML](#) (se Web-adresse i forordet).

Script'et laver en bekræftelses popup dialogboks på et tekstlink. Popup dialogboksen vil i browseren se ca. sådan ud når der klikkes på linket:



Når du har downloadet [LINKSURF.ZIP](#) fra [MS-Publisher Web](#) (se adresse i forordet) skal du udpakke filen til en midlertidig mappe.

[LINKBEKR.ZIP](#) indeholder to filer:

- [LINKBEKH.TXT](#)
- [LINKBEKB.TXT](#)

1. Åbn [Windows Notesblok](#) og åbn filen [LINKBEKB.TXT](#)

Kildeteksten til <BODY> ser således ud:

```
<A HREF="JAVASCRIPT:RUSURE();" >Her skrives link teksten</A>
```

2. Skift teksten "**Her skrives link teksten**" ud med din egen beskrivende tekst for det link, hvorpå du vil benytte bekræftelses popup dialogboksen.
3. Marker al kildeteksten og vælg [Rediger](#), [Kopier](#).
4. Gå i Publisher, vælg [Indsæt, HTML-kode fragment](#) og klik et vilkårligt sted i [Arbejdsområdet](#).
5. Indsæt nu kildeteksten på samme måde som beskrevet i punkt 10.-12. i afsnittet [Indsættelse af Script i <BODY>](#).
6. Skalér kodevinduet til ca. **150X30** pixels og placér på siden (hvis der er lavet et "tvunget lineskift" i din linktekst, når du ser siden i browseren, skal du blot lave kodevinduet bredere).

Vi har nu placeret <BODY> sektionens Scriptdel - selve tekstlinket.

Nu mangler vi bare scriptdelen, der skal placeres i <HEAD> sektionen. For at implementere denne del bliver vi nødt til at indsætte den nødvendige kildekode direkte i sidens HTML dokument efter at have gemt Web-stedet som HTML.

1. Vælg [Filer](#), [Gem som HTML](#) og gem Web-stedet i din [UDGIV](#) mappe. Åbn [Windows Notesblok](#) og åbn filen [LINKBEKH.TXT](#).

2. Først skal du lige tilrette kildekoden så den passer lige netop til dit behov.

Kildekoden ser således ud:

```
<SCRIPT><!-- HIDE FROM OLD BROWSERS
FUNCTION RUSURE(){ QUESTION =
CONFIRM("Popup teksten skrives her!")
IF (QUESTION !="0"){ SELF.LOCATION =
"http://www.knowware.dk/dk/webbruger/"
}}
// --></SCRIPT>
```

3. Skift nu teksten "**Popup teksten skrives her!**" med den tekst du ønsker skal stå i popup dialogboksen.
4. Skift linket "[http://www.knowware.dk/dk/webbruger/](#)" ud med den Web-adresse

- du vil have tekstlinket vi indsatte i <BODY> skal linke til.
5. Vælg [Filer, Gem](#).
 6. Marker al kildekoden og vælg [Rediger, Kopier](#).
 7. Vælg [Filer, Åbn](#).
 8. I dialogboksen **Åbn** vælger du i feltet **Filtype** **Alle filer (*.*)**.
 9. Gå til din **UDGIV** mappe.
 10. Find filen der svarer til den side i arbejdskopien, hvori du indsatte kildeteksten til <BODY> (indsatte du f.eks. HTML-kode fragmentet på side **5** i Arbejdskopien i Publisher hedder filen **PAGE5.HTML**, indsatte du den på side **7** hedder den **PAGE7.HTML** osv.).
 11. Dobbeltklik på filen.
Du har nu åbnet den originale HTML-fil der svarer til den side i Arbejdskopien, hvori du indsatte <BODY> sektionens Scriptdel og vi skal nu have indsat <HEAD> sektionens Scriptdel.
 12. Find taggen <HEAD> - den burde findes 2-3 linier nede i dokumentet.
Placér markøren umiddelbart efter taggen, vælg [Rediger, Sæt ind](#).
Du har indsat <HEAD> sektionens Scriptdel og <HEAD> sektionen skulle nu se ud som nedenstående:

```
<head><script><!-- Hide from old
browsers

function rusure(){ question =
confirm("Popup teksten skrives her!")
if (question !="0"){ self.location =
"./main.htm" }}
// --></script>

<meta http-equiv="Content-Type"
content="text/html;
charset=windows-1252">


<meta name="Generator"
content="Microsoft Publisher 98">

<title>Titel på side</title>

</head>
```

Teksten i Confirm parentesen samt Web-adressen er selvfølgelig i *dit* dokument udskiftet med din egen tekst og Web-adresse.

13. Vælg [Filer, Gem](#).
14. Gå via [Stifinder](#) til din **UDGIV** mappe og dobbeltklik på filen **INDEKS.HTML** for at teste det indsatte JavaScript.

 Virker det ikke - tjaaa, så har du sikkert ikke fulgt mine instruktioner og du må prøve at starte forfra 😊.

JavaScript's - epilog

De JavaScript's vi har brugt her i afsnittet, var ganske simple. Der findes på Internettet i tusindvis af JavaScript's, nogle meget mere avancerede end de to, du har set her. Har du fået blod på tanden, kan du på min hjemmeside [Html og Java galleriet](#) under **JavaScript's**, finde masser af andre Script's du kan bruge. Brug hvad du har lært i dette afsnit til at eksperimentere med andre JavaScript's.

Formularer

Hvis du har læst Kapitlet *Formularer* s. 23, vil du vide at du kan indsætte disse vha. funktionen [Indsæt, Kontrolelementer til formularer](#).

Du kan imidlertid også indsætte formularer via funktionen [Indsæt HTML-kode fragment](#). Dette kræver dog at du er fortrolig nok med HTML til at tilrette dine formularer i f.eks. *Windows Notesblok*.

Countere/tællere

Countere benytter sig, som formularer, også af CGI-Script's der ligger på udbyderens server.

Princippet er på sin vis det samme som ved formularer, men dog knap så indviklet (ikke nær så mange parametre og regler mv.).

En anden fælles ting er, at der ved counter CGI-Scripts også er stor forskel fra udbyder til udbyder, idet de fleste udbydere bruger forskellige typer af CGI-Script's

Nedenstående ser du nogle danske Internetudbydere samt den kildekode, du skal indsætte for at få deres counter på din hjemmeside.

Find din udbyder og følg instruktionen.



Tele Danmark

```

```

1. Vælg [Indsæt, HTML-kode fragment](#) og klik et vilkårligt sted i **Arbejdsområdet** på den side i publikationen, hvorpå du vil indsætte counteren. Du får dialogboksen **Egenskaber for HTML-kode fragment**.
2. Slet den eksisterende tekst "`<!-- Indsæt HTML her. -->`" og skriv Tele danmarks counter kildekode.
3. Udskift "`test.dat`" med et unikt navn, f.eks. "`we45u9f.dat`". Dette er navnet på en data-fil der automatisk bliver oprettet, som indeholder counter information til counteren - det er i princippet ligegyldigt hvad du kalder den, men giv den et unikt navn som kun DU kender til. Husk blot på at filen SKAL hedde `*.DAT` til efternavn.

4. Klik på knappen **Ok**.
5. Placér kodevinduet, hvor du ønsker counteren skal optræde.
6. Gem og opdater din hjemmeside

Get2Net

```
">
```

1. Vælg [Indsæt, HTML-kode fragment](#) og klik et vilkårligt sted i **Arbejdsområdet** på den side i publikationen, hvorpå du vil indsætte counteren. Du får dialogboksen **Egenskaber for HTML-kode fragment**.
2. slet den eksisterende tekst "`<!-- Indsæt HTML her. -->`" og skriv Get2Nets counter kildekode.
3. Klik på knappen **Ok**.
4. Placér kodevinduet der på siden hvor du ønsker counteren skal optræde.
5. Gem og Opdater din hjemmeside

CyberCity

```

```

1. Vælg [Indsæt, HTML-kode fragment](#) og klik et vilkårligt sted i **Arbejdsområdet** på den side i publikationen, hvorpå du vil indsætte counteren. Du får dialogboksen **Egenskaber for HTML-kode fragment**.
2. Slet den eksisterende tekst "`<!-- Indsæt HTML her. -->`" og skriv *Get2net's* counter kildekode.
3. Udskift "`test.dat`" med et unikt navn, f.eks. "`we45u9f.dat`". Dette er navnet på en data-fil der automatisk bliver oprettet som indeholder counter information til counteren - det er i princippet ligegyldigt hvad du kalder den, men giv den et unikt navn som kun DU kender til. Husk blot på at filen SKAL hedde `*.DAT` til efternavn.
4. Klik på knappen **Ok**.

5. Placér kodevinduet dér, hvor du ønsker counteren skal optræde.
6. Gem og opdater din hjemmeside

Image Scandinavia

```

```

1. Vælg [Indsæt, HTML-kode fragment](#) og klik et vilkårligt sted i [Arbejdsområdet](#) på den side i publikationen, hvorpå du vil indsætte counteren.
Du får dialogboksen **Egenskaber for HTML-kode fragment**.
2. Slet den eksisterende tekst "`<!-- Indsæt HTML her. -->`" og skriv *Image's* counter kildekode.
3. Udskift "`test.dat`" med et unikt navn, f.eks. "`we45u9f.dat`". Dette er navnet på en data-fil der automatisk bliver oprettet som indeholder counter information til counteren - det er i princippet ligegyldigt hvad du kalder den, men giv den et unikt navn som kun DU kender til. Husk blot på at filen SKAL hedde ***.DAT** til efternavn.
4. Klik på knappen **Ok**.
5. Placér kodevinduet dér på siden, hvor du ønsker at counteren skal optræde.
6. Gem og opdater din hjemmeside

Counter/tæller - epilog

Den kvikke læser har måske allerede regnet ud at [Get2Net](#), [CyberCity](#) samt [Image Scandinavia](#) benytter den samme type counter CGI-Script. Den eneste forskel er deres respektive adresser til Script'et.

Der findes en masse forskellige parametre til dette Script, hvor med du kan ændre udseende osv. på den grafiske counter.

Det vil være for omfattende at komme ind på alle disse ting her, men på min hjemmeside [HTML og Java galleriet](#), kan du finde dokumentation til det pågældende Script samt instruktioner om, hvordan du benytter de forskellige parametre der findes. Se under **CGI**.

Tips og tricks

Vigtigt inden du går i gang

Funktioner og eksempler i dette kapitel kan ikke uploades til din hjemmeside vha. Publisher's funktion **Filer, Udgiv på Web (Web Publishing Wizard)**. Du skal derfor uploade dit Web-sted manuelt vha. et *FTP-program*.

Er du ikke fortrolig med filoverførsel med *FTP* skal du, **INDEN** du kaster dig over dette kapitel, læse kapitlet *Eksterne programmer* s. 51. Her kan du lære hvordan du downloader, installerer og bruger FTP-programmet *CuteFTP 6.2*.

Snyd med Web-side baggrund

Når du vælger en baggrund i Publisher, er du tvunget til at benytte den til samtlige sider. Programmet understøtter simpelthen ikke forskellige baggrunde til Web-siderne i et **Web-sted** - en stor mangel, idet det ved alm. *HTML* programmering ikke er noget problem.

Som med så mange andre ting, er der selvfølgelig også en smutvej her.

Følgende øvelse er laaang og liiidt teknisk, så hold tungen lige i munden.

Vi laver først et lille "test **Web-sted**" til øvelsen – har du en eksisterende arbejdskopi liggende kan du også benytte denne.

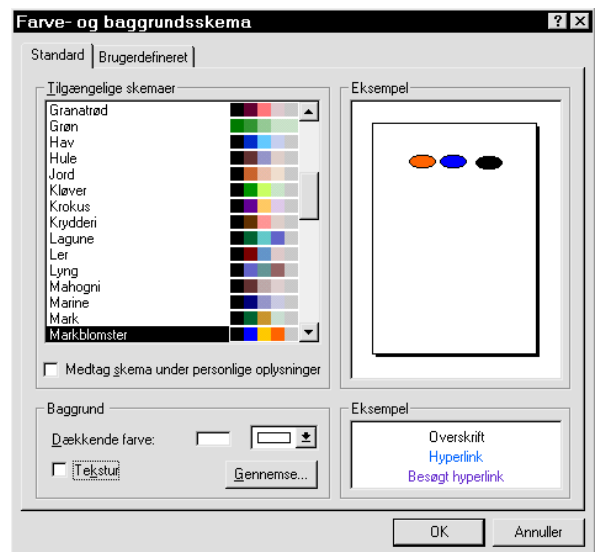
Test Web-sted

1. Opret en ny tomt Web-sted og konverter den til **Web-sted**. Du behøver ikke gemme den.
2. Indsæt 3 ekstra sider i publikationen (så der er 4 sider i alt).
3. På side **1** opretter du 3 hyperlinks - én der linker til side **2**, én til side **3** og én til side **4**.

Du har nu en hovedside med hyperlinks til **3** underliggende sider.

Øvelse

1. Stil dig på side **1**, vælg **Formater, Farve- og baggrundsskema**.



2. Marker afkrydsningsfelter **Tekstur** og klik på knappen **Gennemse**.



3. Vælg et vilkårligt baggrundsbillede, f.eks. **JUGEN.GIF**.

Den valgte baggrund passer fint til en hovedside, men eksisterer desværre nu på samtlige sider i publikationen.

4. Prøv at teste Web-stedet med funktionen **Vis Web-sted** og se hvad jeg mener.

Du kunne godt tænke dig at give de 3 underliggende sider en anden baggrund end hovedsiden. Publisher giver jo ingen muligheder, så du må gøre noget mere drastisk: nemlig tilrette Web-stedet *efter* konvertering. Først skal du lige bestemme dig for hvilken anden baggrund du vil bruge til de underliggende sider.

- Vælg **Indsæt**, **Billede**, **Fra fil** og gå i dialogboksen til mappen **BAGGRUND** (som regel **C:\MICROSOFT PUBLISHER\BAGGRUND**).



- Marker feltet **Vis fil** og se filerne igennem vha. piltasterne. Find nu en baggrund du kunne tænke dig at benytte på dine underliggende sider, f.eks. **WB00516L.GIF**.
- Bemærk dig filnavnet - Du skal **IKKE** åbne filen.
- Klik på knappen **Annuller**.
- Vælg **Filer**, **Gem som html** og gem Webstedet.
- Web-stedet er konverteret til **HTML**.
- Gå via **Stifinder** til din **UDGIV** mappe.

Navn	Størrelse	Type	Ændret
back.gif	5 KB	GIF-billede	20-10-98 16:16
blink.gif	1 KB	GIF-billede	20-10-98 16:16
img0.gif	2 KB	GIF-billede	20-10-98 16:16
img1.gif	2 KB	GIF-billede	20-10-98 16:16
img2.gif	2 KB	GIF-billede	20-10-98 16:16
index.html	5 KB	Internet Document (...)	20-10-98 16:16
page2.html	1 KB	Internet Document (...)	20-10-98 16:16
page3.html	1 KB	Internet Document (...)	20-10-98 16:16
page4.html	1 KB	Internet Document (...)	20-10-98 16:16

Her vil du se ca. 5 filer. **INDEX.HTML** er hovedsiden, **PAGE2.HTML**, **PAGE3.HTML** og **PAGE4.HTML** er de underliggende sider. **BACK.GIF** er grafikfilen der danner baggrunden (har du oprettet hyperlinks vha. grafikobjekter vil der yderligere ligge nogle Gif-filer benævnt **IMG0.GIF**, **IMG1.GIF** osv.).

Ved konverteringen placeres en henvisning til baggrunds-billedfilen **BACK.GIF** i samtlige HTML-sidesteder. Du skal erstatte henvisnin-

gerne i de HTML-sider, hvor du vil have den anden baggrund.

Men først skal du have fat i den baggrundsfil du bestemte dig for inden du forlod Publisher - kan du huske navnet? Denne fil skal danne baggrund i de sider du ændrer.

- Gå via stifinder til Publisher's **Baggrunds** mappe (som regel **C:\MICROSOFT PUBLISHER\BAGGRUND**). Find den bestemte dig for og kopier den til din **UDGIV** mappe..
- Så er du klar til at ændre henvisninger ...
- Åbn programmet **Notesblok**.
- Vælg **Filer**, **Åbn** og sørg for at stå i din **UDGIV** mappe. Vælg **Alle filer (*.*)** i feltet **Filtype** og dobbeltklik derefter på filen **PAGE2.HTML**.

```

page2.html - Notesblok
Filer Rediger Søg Hjælp
<!doctype html public "-//IETF//DTD HTML//EN//2.0">
<html>
<head>
<meta http-equiv="Content-Type" content="text/html;
charset=windows-1252">
<meta name="Generator" content="Microsoft Publisher 98">
<title>Titel på side</title>
</head>
<body bgcolor="#ffffff" link="#0066ff" vlink="#6633cc"
text="#000000" background="back.gif" topmargin=0 leftmargin=0
<a name=top></a>

<table border=0 cellpadding=0 cellspacing=0>
<tr>
<td></td>
</tr>
<tr>
<td width=0 height=0></td>
</tr>
</table>

<a name=bottom></a>
</body>
</html>
    
```

Du har åbnet den HTML-fil der indeholder side **2** i Web-stedet. Blev ikke forskrækket - men hold tungen lige i munden.

- Gå ca. 8 linier ned i dokumentet - og find linien der begynder med **<body bgcolor...** (brug piltasterne).
- Gå mod højre i linien til du når udtrykket **background="back.gif"**, marker filnavnet **back.gif** (lad gåseøjnene stå), højreklik og vælg **Klip** (PAS PÅ! Du ikke kommer til at slette andet end det nævnte).
- Placer tekstmarkøren umiddelbart efter lighedstegnet, imellem gåseøjnene, og skriv filnavnet på den ønskede grafikfil, f.eks. **Wb00516l.gif** imellem gåseøjnene. Henvisningen skal nu se således ud: **background=" Wb00516l.gif"**.


Du har ændret henvisningen til den nye baggrunds-fil.


18. Vælg **Filer Gem**.

19. Gentag punkt **14 - 18** med filerne **PAGE3.HTML** og **PAGE4.HTML**.

20. Når du er færdig så prøv at åbne Web-stedet i browseren og se resultatet - dobbeltklik på filen **INDEKS.HTML** i *Stifinder* og test Web-stedet.

Smart ikke?

 **Bemærk!** Du kan IKKE teste Web-stedet fra Publisher via funktionen **Vis Web-sted**, når du har foretaget ændringer i en HTML-fil efter konvertering).

 **Vigtigt!** Redigeringen du har foretaget i ovenstående øvelse, har du fortaget *efter* konvertering til Web-sted. Du skal derfor være opmærksom på, at hvis du gemmer/konverterer arbejdskopien af Web-stedet påny i samme mappe, vil de foretagne ændringer blive overskrevet.

GIF kontra JPG

Når Publisher konverterer en publikation til et Web-sted, gemmes alle objekter ALTID som grafik-filer af formatet *GIF*.

På Internettet benyttes immervæk endnu et grafikformat, nemlig *JPG* (*.JPG). JPG bruges fortrinsvis til fotografier, idet det understøtter helt op til 16.7 millioner farver i en bedre kvalitet end GIF (GIF understøtter *kun* op til 256 farver).

Hvis du har lavet et Web-sted indeholdende fotografier af formatet JPG, vil disse blive gemt som simple Gif-filer, idet Publisher kun kan gemme i dette format. Du kan forbedre kvaliteten på det indsatte JPG billede, ved at udskifte GIF-filen med den originale JPG-fil, *efter* konvertering til Web-sted.

Prøv at lave efterfølgende øvelse - du kan derefter nemt overføre princippet til en eksisterende Web-publikation.

1. Opret en ny tom Web-publikation.
2. Vælg **Indsæt, Billede, Fra fil**.

3. Find et ***.JPG** billede i Publisher's **CLIPART** mappe og HUSK filnavnet (f.eks. **PH01722J.JPG**).

4. Indsæt billedet i publikationen

5. Tag en kopi af billedet og indsæt kopien ved siden af det første billede (**Kopier-/Sæt ind**).

Du har nu to ens JPG billeder i publikationen.

6. Gem Web-stedet som html.

Nu konverteres begge JPG billeder til GIF-formatet.

Vi vil nu ændre det ene billede til dets oprindelige format (JPG), for derved at se forskellen i browseren.

7. Vælg **Indsæt, Billede, Fra fil** og gå til Publisher's **CLIPART** mappe, find den originale JPG-fil du indsatte i publikationen før (f.eks. **PH01722J.JPG**).

8. Marker filen, højreklik og vælg **Kopier**.

9. Gå til din **UDGIV** mappe (den mappe, hvori du gemte Web-stedet som html).

10. Højreklik et vilkårligt sted i filområdet og vælg **Sæt ind**.

Den originale JPG-fil indsættes i mappen..

I mappen ligger der to GIF-filer - **IMG0.GIF** og **IMG1.GIF** (de to konverterede billeder fra publikationen).

11. Marker den ene af Gif-filerne (f.eks. **IMG0.GIF**) og **slet** den.

12. Marker den originale JPG-fil, højreklik og vælg **Omdøb**.

13. Omdøb nu filen til navnet den just slettede GIF-fil havde (f.eks. **IMG0.JPG**).

14. Klik på knappen **Annuller**.

Den ene GIF-fil er nu erstattet med den originale JPG-fil.

Vi skal nu have ændret henvisningen i selve HTML-filen.


15. Åbn **Notepad** og vælg **Filer Åbn**.


16. Vælg **Alle filer (*.*)** i feltet **Filtype**.


17. Gå til din **UDGIV** mappe, find filen **INDEKS.*** og åbn den.

18. Vælg **Søg, Søg**.

19. I søgefeltet skriver du **img0.gif** og klikker på knappen **Find næste**.
Henvisningen til filen **IMG0.GIF** findes og markeres automatisk.
20. Slet det markerede og skriv **img0.jpg** i mellem gåseøjnene i stedet for. (PAS PÅ du ikke sletter gåseøjnene).
21. Luk dialogboksen **Søg**.
22. Vælg **Filer, Gem** og derefter **Filer, Afslut**.
Du er færdig med dette lille trick.
23. Gå via **Stifinder** til din **UDGIV** mappe, dobbeltklik på filen **INDEX.*** og se resultatet i browseren - kan du se forskellen på de to billeder?

 **Bemærk!** Du kan IKKE teste Web-stedet fra Publisher via funktionen **Vis Web-sted**, når du har foretaget ændringer i en HTML-fil *efter* konvertering.).

 **Vigtigt!** Redigeringen du har foretaget i ovenstående øvelse, har du fortaget **EFTER** konvertering til Web-sted. Du skal derfor være opmærksom på, at hvis du gemmer/konverterer publikationen påny i samme mappe, vil de fortagne ændringer blive overskrevet.

 JPG-formatet understøtter ikke *Transparens* og kan ikke animeres som GIF-formatet - brug derfor kun princippet i ovenstående øvelse, i forbindelse med fotografier ell. lign.

Interlaced kontra NonInterlaced


Når du skal gemme i GIF-format kan du vælge enten at gemme som *Interlaced* eller *Noninterlaced*. Hvilken måde du benytter er fuldstændig op til dig selv.


Interlaced

Denne metode gør at billedet, på en Web-side, først indlæses i en grov opløsning for så gradvist at blive mere detaljeret indtil den optimale opløsning er nået. Jeg vil anbefale dig at benytte denne metode, når du producerer GIF grafik til Web-sider.

NonInterlaced

Her indlæses billedet ovenfra og ned. Når du indlæser en Web-side vil du se det øverste af billedet først og derefter mere og mere nedefter.

 **Vigtigt!** Publisher benytter som standard metoden *Interlaced*, når den konverterer grafik til et Web-sted.


 **Vigtigt!** Når du gemmer **GIF**-filer i et eksternt grafikprogram, f.eks. *Paint Shop Pro*, skal du *altid* bruge enten Version **89a - Interlaced** eller version **89a - Noninterlaced** (version **87a** er *forældet* og understøtter for øvrigt heller ikke transparens).

Progressive - Standard encoding

Når du skal gemme i JPG-format, kan du vælge enten at gemme som *Progressive encoding* eller *Standard encoding*. Hvilken måde du benytter er fuldstændig op til dig selv.

Progressive encoding

Denne metode gør at billedet, på en Web-side, først indlæses i en grov opløsning for så gradvist at blive mere detaljeret indtil den optimale opløsning er nået. Jeg vil anbefale dig at benytte denne metode, når du producerer JPG grafik til Web-sider.

 **Vigtigt!** Hvis du laver billeder i JPG - *Progressive encoding* i et eksternt grafikprogram, f.eks. *Paint Shop Pro* og vil importere dem til Publisher (for derefter at ombytte filen efter konvertering til Web-sted), Kan du **KUN** importere via *Windows Klippebord (Klip/Sæt ind)*. Publisher genkender ikke *Progressive encoding*.

Standard encoding

Her indlæses billedet ovenfra og ned. Når du indlæser en Web-side vil du se det øverste af billedet først og derefter mere og mere nedefter.

Thumbnail grafik på hjemmesiden

Hvis du vil vise mange billeder på dit Web-sted, kan det være en god ide, at benytter *Thumbnails*, dvs. miniaturebilleder.

Forestil dig at du vil vise en række billeder af din have el. lign. på en web-side. Hvis du indsætter 5 store fotografier på samme side, vil den være utrolig lang tid om at loade, hvilket er irriterende for brugeren. Du kunne så i stedet indsætte billederne som thumbnails og derefter give brugeren mulighed for at klikke på de enkelte Thumbnails for at se billedet i stor størrelse.

I praksis indsætter du dine billeder i naturlig størrelse på hver sin Web-side. Derefter tager du hvert billede og skalerer det til miniatyrrelse (Thumbnails) og indsætter dem på en præsentationsside. Link derefter de enkelte Thumbnails til siderne med billederne i naturlig størrelse. På denne måde kan brugeren selv bestemme hvad han vil se nærmere på.

Browsere kontra hinanden

Du skal være opmærksom på, at de forskellige browsere på markedet ikke viser Web-sider helt ens. Der er til tider faktisk ganske stor forskel.


Der findes mange forskellige browsere på markedet, men de 2 største *Microsoft Internet Explorer* og *Netscape* har næsten monopol-lignende status, idet de tilsammen sidder på næsten 99% af markedet. Du har sikkert hørt begrebet "*Browserkrigen*" - producenterne bag de to browsere har desværre alt for travlt med at udkonkurrere hinanden, i stedet for at blive enige om en fælles standard.

Resultatet af dette er, at du som Web-side designer bliver nødt til at optimere dine Web-sider så de kan ses med begge browsere. Dette kan desværre ikke lade sig gøre uden at gå på kompromis med layout-kvaliteten.

Du har sikkert, som alle andre, præference for én af browserne, men under alle omstændigheder bør du have begge installeret.

Når du har lavet et Web-sted i Publisher, prøv den da af i både *Internet Explorer* og *Netscape* før du publicerer den (hvis du laver et Web-sted der kun er tilpasset til at kunne vises i den ene browser, må du regne med at ca. 50% af de

mennesker der er på Internettet ikke vil kunne se din Web-side ordentligt.)

 **Vigtigt!** Da Publisher er et *Microsoft* produkt, er programmets Internet-del skræddersyet til at virke sammen med *Internet Explorer* som jo også er fra *Microsoft*. Dette betyder i praksis at det kan være svært at få det samme pæne resultat i *Netscape* - dine Web-sider vises simpelthen ikke helt på den samme måde i Netscapes browser. Endnu et resultat af de to giganters indbydes "krig".

Det eneste du kan gøre er at prøve dig frem, gå på kompromis og tilpasse dine Web-sider så godt du kan til begge browsere.

Begrænsninger i Publisher

Det piner mig en smule at skulle skrive dette afsnit, men Ja! Publisher har begrænsninger - specielt på Internet-delen. *Microsoft* har med *version 98* forbedret Internet funktionerne betydeligt, men der mangler stadig mange vigtige ting.

Frames

Publisher 98 understøtter *ikke* frames (Rammer). Denne mangel kan ikke omgås på nogen måde.

Tabeller på Web-sider

Endnu en grim grim ting - måske den værste. Tabeller bliver stadig af programmet konsekvent konverteret til grafik. Undgå for så vidt muligt at bruge Publisher's tabel funktion på Web-sider.

Forskellige baggrundsfarver/Tekstur

Jeg havde virkelig troet at *Microsoft* havde fået klaret dette problem med *version 98*, men ak ak! Det kan stadig ikke lade sig gøre at give forskellige sider i et Web-sted forskellig baggrundsfarve eller struktur (denne mangel kan dog omgås - se *Web-side baggrund* s. 22).

Eksterne programmer

Der er to eksterne programmer det er en stor fordel at kende, når du arbejder med Internettet. Begge programmer kan benyttes i forbindelse med Publisher 98. Jeg vil beskrive dem begge i dette kapitel.

Cute FTP 2.6

Jeg har fået mange henvendelser ang. Publicering af Web-sted med Publisher og der er ingen tvivl om, at *Web Publisheing Wizard* som jeg beskrev i kapitlet *Din første Hjemmesides*. 6, ikke er den mest hensigtsmæssige metode på længere sigt.


Problemet med *WpW* er, at du ikke har mulighed for at lave alm. Filhåndtering på serveren. Dette betyder at du f.eks. ikke har mulighed for at slette overførte filer du ikke længere bruger på Web-stedet. Dette vi sige at dit Web-sted bare vokser og vokser med filer der ikke bliver brugt mere (du skal jo huske på, at du kun har et vist antal Mb til rådighed på din udbyders server og på et eller andet tidspunkt vil du automatisk komme til at overskride denne grænse pga. overflødige filer).

Cute FTP er et alternativt program til overførsel af dit Web-sted til serveren.

Cute FTP er det man populært kalder et FTP-program - FTP står for *File Transferring Protocol*. Et *FTP-program* er et program der benyttes til at sende filer mellem din computer (local system) og en anden Computer (remote system). Den anden Computer vil i dette tilfælde, være serveren hos din udbyder. Dvs. der hvor dine Web-side-filer skal ligge.

Det skal lige siges, at der findes et hav af forskellige *FTP-programmer* på markedet, men jeg bruger selv *Cute FTP* og er meget tilfreds. Skønt programmet er på engelsk, er det meget let at bruge - derfor vil jeg her bruge dette program som reference.


Jeg vil i det efterfølgende beskrive trin for trin, hvordan du anskaffer og installerer *Cute FTP*. Derefter vil jeg give dig en kort introduktion til, hvordan programmet bruges.


 Det er en absolut fordel, hvis du kører resten af afsnittet om *CuteFTP* igennem på én gang.

Anskaffelse

Firmaet *GlobalSCAPE Inc.* udgiver programmet som ShareWare og du kan downloade det via *Tucows* på adressen

www.tucows.dk

 Du kan også hente programmet på min hjemmeside *Html og Java galleriet* på adressen: www.knowware.dk/dk/webbruger/. Se under **Programmer**.

 Du skal være opmærksom på, at *CuteFTP* er ShareWare og skal derfor registreres. ShareWare versionen du kan downloade i følge ovenstående anvisninger vil kun virke i 30 dage fra installations tidspunkt, derefter vil mange af programmets vitale funktioner ikke længere virke. Du kan registrere *CuteFTP* for ca. 35 \$ - vælg **Help, Registration** i programmets **Menulinie**.

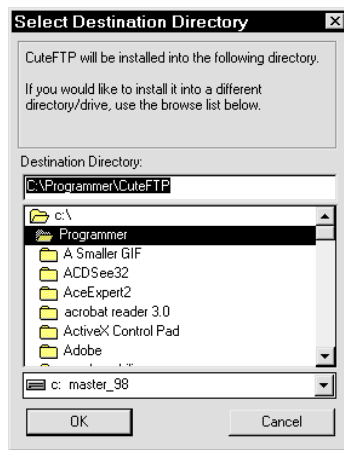
Installation

Efter *download* skal du installere programmet.

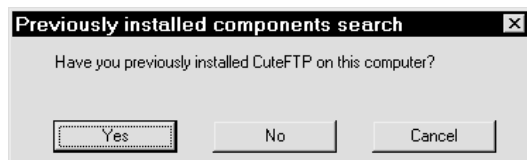
1. Dobbeltklik på filen **CUTE2632.EXE**



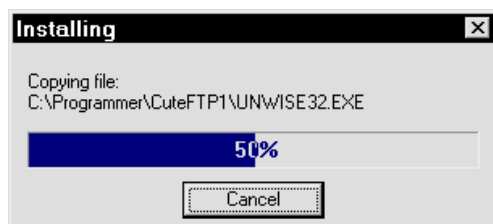
2. Klik på knappen **OK** for at starte installationen.



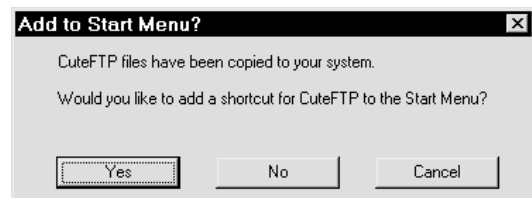
3. I næste dialogboks skal du definere, hvor på harddisken programmet skal installeres, f.eks. **C:/PROGRAMMER/CUTEFTP**. Klik på knappen **OK**, når du har indtastet destinationen.



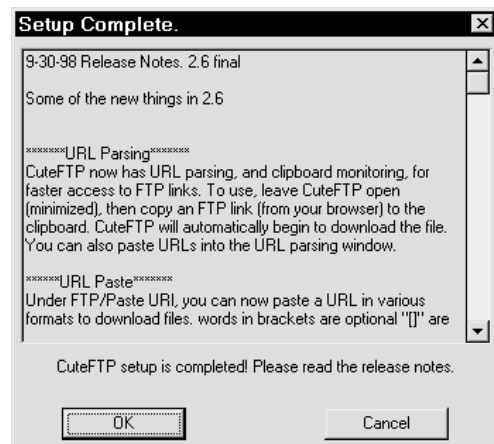
4. Her bliver du spurgt om du tidligere har installeret programmet, evt. i en anden version - i dette tilfælde skal du klikke på knappen **Yes** og installationsprogrammet vil automatisk søge efter den gamle version og derefter opgradere denne. Er det første gang du installerer Cute, klikker du blot på knappen **No**.



5. Programmet kopierer filer til din harddisk - vent!



6. I denne dialogboks kan du vælge at lade installationsprogrammet placere en genvej i din *Windows Startmenu* - klik på knappen **Yes**.



I denne sidste dialogboks kan du læse nogle "Release notes" om programmet - de er ikke vigtige - du kan altid finde disse oplysninger senere i programmets Hjælpmenu, hvis du får brug for dem - klik på knappen **Ok**.

Programmet er nu installeret på din computer og du er i stand til at overføre filer til Internettet via *FTP*. Følg de næste afsnit slavisk og du vil snart have uploadet din første hjemmeside vha. *Cute*.

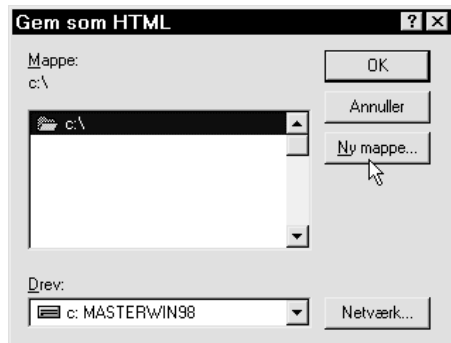
Forberedelse af hjemmesidefiler

Først skal du forberede dit Publisher Web-sted. Her skal vi bruge en funktion i Publisher vi ikke tidligere har været inde på, nemlig **Gem som HTML**. Når du under normale omstændigheder bruger *WpW* som publiceringsprogram er det ikke nødvendigt at gemme publikationen som HTML - det gør programmet for dig i en midlertidig mappe som så fjernes efter publiceringen. Når du derimod skal bruge et eksternt publiceringsprogram som *CuteFTP*, skal du have direkte adgang til dit Web-sted efter det er konverteret til HTML.

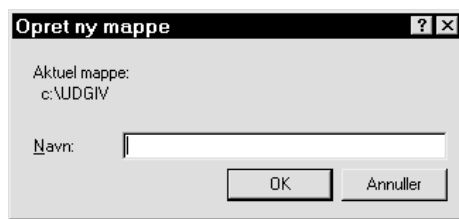
Jeg går ud fra, at du har lavet et Web-sted færdigt i Publisher.

Så går vi i gang:

1. Vælg **Filer, Gem som HTML**.



2. I dialogboksen **Gem som Html** finder du dit **C:\ drev**. Derefter klikker du på knappen **Ny mappe**.



3. Skriv navnet **udgiv** og klik på knappen **Ok**.

Du har oprettet en ny mappe på drev **C:** som nu er din **UDGIV** mappe - Brug fra nu af denne mappe som standard mappe for dine hjemmeside filer, når du skal overføre din hjemmeside via FtP.

4. Klik nu på knappen **Ok** i dialogboksen **Gem som Html** og dit Web-sted konverteres til html og gemmes i mappen **UDGIV**.

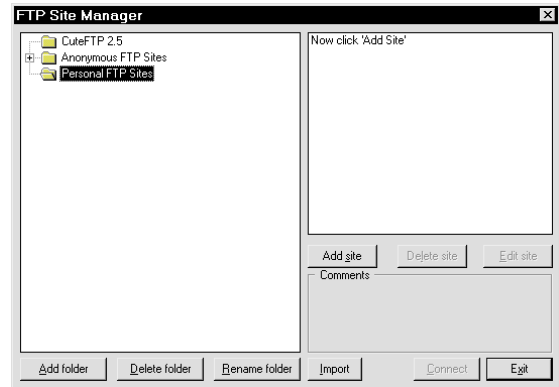
Du er nu klar til at uploade dit Web-sted til din udbyders server og kan gå videre til næste afsnit.

5. Luk eller minimer Publisher.

Første start af CuteFTP

Vi vil i dette afsnit starte **CuteFTP** for første gang og du vil lære hvordan du konfigurerer programmet.

1. Vælg **Start, Programmer, CuteFTP, CuteFTP**.



Når programmet startes får du altid denne popup boks - **FTP Site Manager**. Det er fra denne boks du vælger hvilken site/udbyder du vil ringe op til. Da det er første gang du starter programmet skal vi lige have oprettet en profil til din udbyder - dette skal du **KUN** gøre denne ene gang.

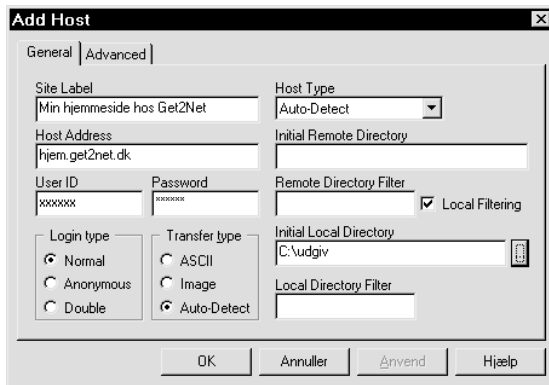
2. Inden vi fortsætter skal du finde følgende oplysninger frem:

FTP server adresse.

FTP login navn (som regel det samme som dit opkalds brugernavn)

FTP password (som regel det samme som dit opkalds password).

3. Marker **Personal FTP Sites** i mappe træet til venstre i dialogboksen og klik på knappen **Add site**.



Du får dialogboksen **Add Host**. Her skal du indtaste server oplysningerne fra din udbyder. Kig på illustrationen herover og udfyld så de generelle felter efter anvisningerne der kommer her:

4. **Site label**

Titlen på den host/udbyder du ringer op til - Skriv her en sigende titel, f.eks. "**Min hjemmeside hos**" og så din udbyders navn.

5. **Host address**

Her skriver du din udbyders FTP server adresse, f.eks. hjem.get2net.dk.

6. **User ID**

Her skriver du dit FTP Brugernavn.

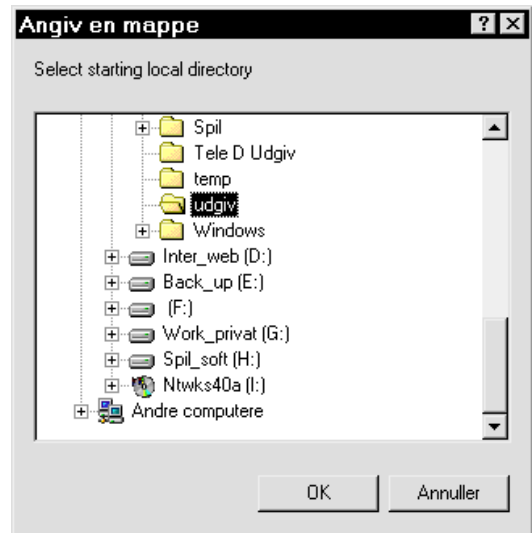
7. **Password**

Her skriver du dit FTP password.

8. **Initial Local Directory**

Her skal du angive stien til din **UDGIV** mappe på drev **C:** - jeg viser dig senere hvorfor.

9. Klik på knappen til højre for feltet **Initial Local Directory**.



10. Du får dialogboksen **Angiv en mappe**.

Browse nu frem til mappen **C:\UDGIV** og marker den. Klik derefter på knappen **Ok**.

11. Det var det - vel tilbage i dialogboksen **Add Host** klikker du på knappen **Ok**.

Du er tilbage **FTP Site Manager** og læg nu mærke til at din nyoprettede forbindelse vil være at finde i **FTP Site Manager's** højre vindue.

Min hjemmeside hos Get2Net
Now click 'Add Site'

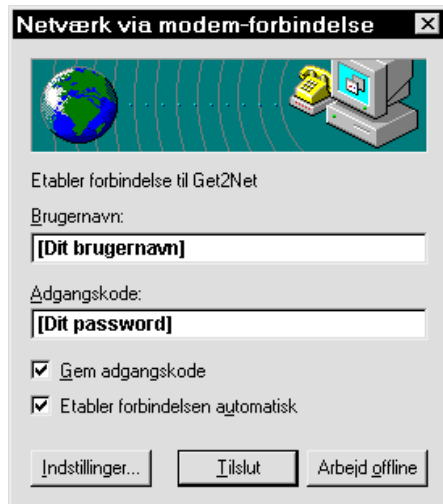
Du har nu én gang for alle oprettet forbindelsen til din udbyder og næste gang du starter **CuteFTP**, vil forbindelsen være husket af programmet.

12. Du skal ikke gøre mere nu, men gå videre til næste afsnit og vær klar til at gå On-Line.


Vi går ON-LINE

Vi går nu On-Line så sørg for at din telefonlinie er klar.

1. Dobbeltklik på din forbindelse i det højre vindue i **FTP Site Manager**.



FTP Site Manager lukkes og du får automatisk dialogboksen **Netværk via modem forbindelse**. Indtast dit Brugernavn og Password, klik på knappen **Tilslut** og der ringes op til din udbyders server.


 Hvis du har slået **Automatisk tilslutning** til i dine Windows indstillinger vil du ikke få ovenstående dialogboks, men der vil i stedet ringes automatisk op.

2. Når der er skabt forbindelse med serveren vil en dialogboks i stil med nedenstående poppe frem:



I denne dialogboks vil du kunne se nogle, for

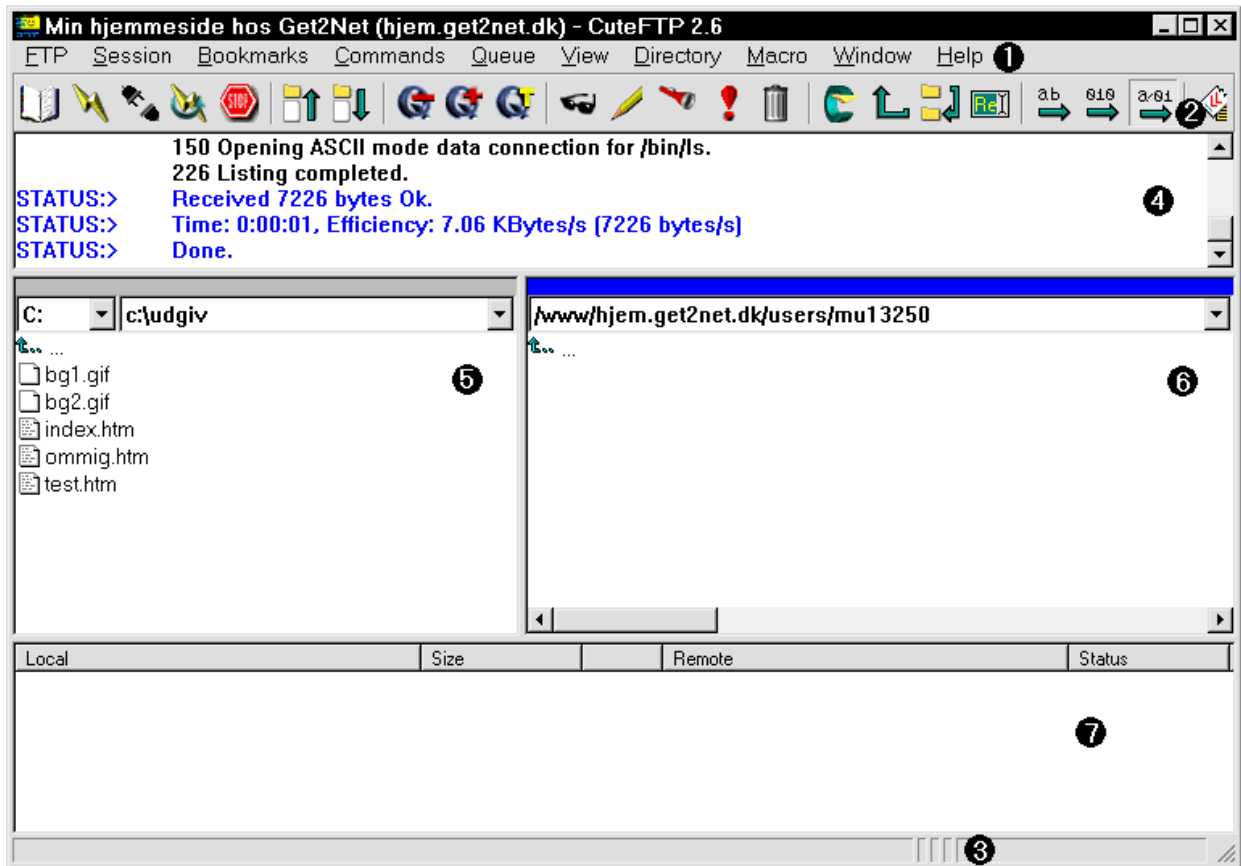
dig måske lidt kryptiske meddelelser. Det er severen der fortæller dig om du bliver logget rigtigt ind.

 Får du en fejlmelding her har du højst sandsynligt ikke tastet de rigtige oplysninger ind i dialogboksen **Add Host** - Check det derfor efter og prøv igen.

3. Klik på knappen **Ok** nederst i dialogboksen **Login Messages**.

Du er nu i direkte forbindelse med din udbyders server og *CuteFTP's* program-vindue står nu tilbage på skærmen (maksimer evt. vinduet, hvis ikke det er det i forvejen).

4. Gå nu hurtigt videre til næste afsnit, hvor jeg forklarer lidt om hvordan du uploader filer.



CuteFTP's programvindue

Efter tilkobling vil *CuteFTP's* hovedvindue vises. Programmet virker, i al sin enkelhed, ligesom *Windows Stifinder*. Skærmbilledet består af en **Menulinie**, en **Værktøjslinie**, en **Statuslinie** samt 4 **Vinduer**. Læs definitionerne Herunder og sammenlign med illustrationen ovenover.

1. Menulinie

Standard *Windows* menulinie hvorfra alle programmets funktioner kan nås.

2. Værktøjslinie

Knappanel med programmets vigtigste funktioner.

3. Statuslinie

Standard Windows statuslinie, hvor specielle meddelelser kan ses.

4. On-Line kommunikations vindue

Her vises kommandoer der udveksles mellem din og udbyderens computer. Her vil du kunne følge

med hver gang en fil overføres. Det er også her du vil få fejlmeddelelser, hvis noget går galt.

5. Lokal computers område

I dette vindue kan du se din egen computers harddisk samt de filer, der skal uploades.

6. Fjern computers område

I dette vindue kan du se din udbyders server og her vises *altid* som standard *din* tildelte mappe på serveren (der hvor dine Web-side-filer skal ligge). Hvis det er første gang du er i forbindelse med din udbyder vil der ikke ligge nogen filer, har du tidligere uploadet en hjemmeside f.eks. via *WpW*, vil du derimod kunne se dine eksisterende hjemmeside filer i dette vindue. Du kan øverst i vinduet se den aktuelle adresse til din mappe.

7. Transport kø

I dette vindue kan der placeres enkelte eller flere filer som du senere vil uploade på en og samme tid. Du kan senere selv eksperimentere.

Overførsel af filer

Du skal nu overføre filerne fra din computer til udbyderens server.

Kan du huske at vi i **Add Host** definerede **Initial Local Directory** til **C:\UDGIV**? - prøv at lægge mærke til at du automatisk står i denne mappe i det venstre vindue.

Lige et par ord før vi begynder at uploade...

Har du tidligere uploadet en hjemmeside til serveren og ligger der hermed en masse filer i det højre vindue, vil jeg anbefale dig at slette alt på serveren før vi går i gang - så starter du på en frisk:

1. Marker samtlige filer i det højre vindue, højreklik og vælg **Delete**.
2. Klik **Ok** for at bekræfte.

Nu er vi klar...

1. Marker samtlige filer og eller mapper i det venstre vindue **C:\UDGIV**.
2. Klik på knappen **Upload** i **Værktøjslinien**.
3. Filoverførselen går i gang og du kan følge med i kommunikations vinduet - vent til overførselen er færdig (Status: **Done**).





Sådan det var det... Du kan nu starte din Internet browser, gå til din egen hjemmeside adresse og checke og din nye hjemmeside nu også ligger hvor den skal.



4. Når du er færdig med at bruge *CuteFTP*

klikker du blot på knappen **Disconnect** i **Værktøjslinien** og vælger **Filer, Exit**.



 **Vigtigt!** Husk at logge af fra Internettet via dit *Modem ikon* i *Windows' Processlinje* - *CuteFTP* afbryder ikke automatisk forbindelsen.

 Kan du mod forventning ikke loadet din hjemmeside er der et eller andet galt:

-  **Billeder eller links vises ikke** - check igen om du har fået overført alle filer korrekt og at de ligger i øverste niveau på serveren.
-  **Dit Web-sted vises slet ikke i browseren, men i stedet en oversigt over filer** - check at hovedsiden har det rigtige navn - **INDEX.HTML, INDEX.HTM, DEFAULT.HTML** el. **DEFAULT.HTM** (Se s. 57)

Lidt mere om CuteFTP

Jeg har her kun beskrevet et absolut minimum af funktioner i *CuteFTP* - kun lige så du kan benytte programmet til alm. filoverførsel til din udbyders server. Men et par enkelte fif skal du alligevel have.

Programmet fungerer som sagt ligesom *Windows Stifinder*. I de enkelte vinduer har du ganske alm. Filhåndterings funktioner, nøjagtig som i *Stifinder*.

Prøv f.eks. at højreklikke i det venstre vindue (din harddisk), du vil se at du her kan oprette mapper, slette og kopiere filer osv. Det samme kan du gøre i det højre vindue (serveren), når du er On-Line.

På den måde kan programmet bruges til at vedligeholde dit Web-sted.

Jeg vil ikke komme yderligere ind på brugen af *CuteFTP* i dette hæfte, du må selv eksperimentere videre med programmet. Du er altid velkommen til at benytte "*Spørg Webmaster*" på min hjemmeside, hvis du har spørgsmål vedr. *CuteFTP* (find adressen i forordet).

HTML filnavne

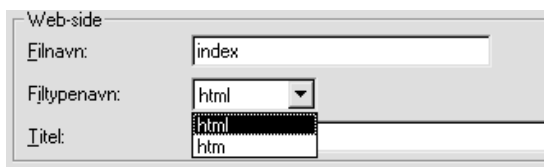
Som du sikkert allerede ved, skal Web-side-filer på Internettet være af formatet **HTML**. Det er dette format Publisher konverterer Publikationen til, når du vælger **Filer, Gem Web-sted i mappe** og vil benytte den som Web-sted.

Men HTML-formatet er faktisk repræsenteret med to filtyper - nemlig ***.HTM** el. ***.HTML** og det er *ikke* altid ligegyldigt, hvilken du benytter. Nogle ganske få udbydere understøtter ikke begge formater.

Publisher konverterer som standard til ***.HTML**. Hvis din udbyder kræver at Web-side-filer skal være af typen ***.HTM** kan du ændre dette.


Sådan gør du:

1. *Inden* du gemmer Web-stedet i mappe vælger du **Filer, Egenskaber for Web-sted**.
2. Vælg fanen **Side**.



I området **Web-side** kan du ændre standard navnet for hovedsidens fil-fornavn samt fil-typen.

3. Tryk på rul ned menuen **Filtypenavn** og du kan foretage ændringen.

 **Vigtigt!** Fortag *kun* ændringer i **Egenskaber for Web-sted**, hvis du er sikker på hvad du laver. Hvis Web-stedet virker som det skal efter *uploadning*, er der **INGEN** grund til at ændre i disse indstillinger.

Winzip

På Internettet er det meget brugt, at pakke filer, så de fylder mindre (for at lette transporten via nettet). **ZIP**-formatet er det mest anvendte pakkeformat på Internettet.


Når filer skal pakkes med formatet ZIP, gøres det via et såkaldt pakkeprogram. Det mest anvendte program til håndtering af ZIP-filer i dag er **Winzip**. Du skal selv være i besiddelse af **Winzip** for at udpakke ZIP-filer, du henter fra Internettet.

Anskaffelse

Du kan hente programmet på min hjemmeside **Html og Java galleriet** på adressen:

www.knowware.dk/dk/webbruger/

Se under **Programmer**.

 Vær opmærksom på, at **WinZip** er Share-Ware og skal derfor registreres. Der er dog ingen tidsbegrænsning på programmet i ShareWare version, blot en irriterende popup-boks hver gang det startes. Vælg **Help, Ordering information** i programmets **Menulinie** for registrerings information.

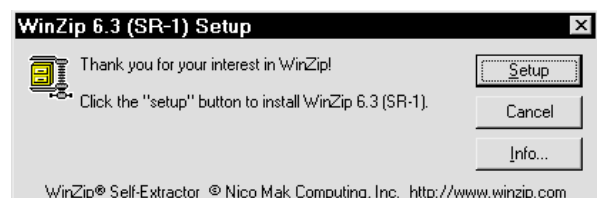
Installation

Når du har anskaffet **WinZip**, skal programmet installeres korrekt på din computer.

Nedenstående installationsprocedure er gældende for den version af **WinZip** (**WinZip ver. 6.3 [SR-1]**), der kan hentes via min hjemmeside **Html og Java galleriet** - anskaffer du en anden version, fra et andet sted, kan jeg *ikke* garantere at denne procedure kan benyttes.

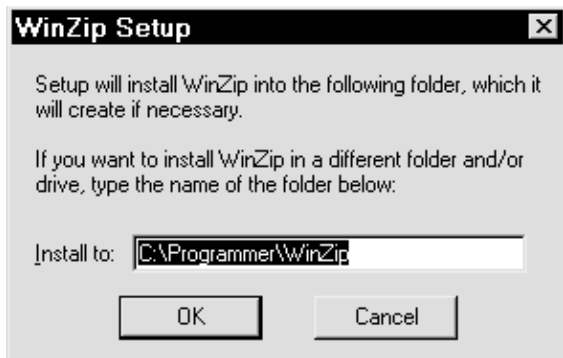
Følg nedenstående vejledning:

1. Dobbeltklik på den *downloadede* fil **WINZIP95.EXE**



2. Det første du ser er dialogboksen **WinZip Setup** - du klikker her på knappen **Setup**.

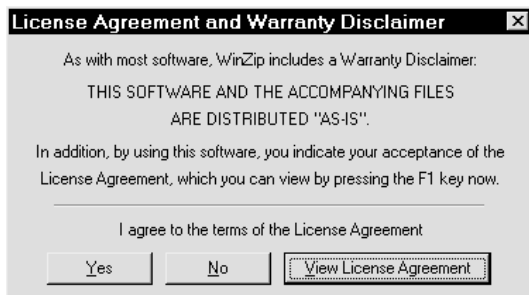
Installationsfilerne pakkes ud i en midlertidig mappe og installationsprogrammet startes.



3. Skriv her stien til den mappe, hvori du ønsker programmet installeret. Skriv f.eks. **C:\PROGRAMMER\WINZIP** og klik på knappen **OK**.

Der pakkes yderligere filer ud.

4. Næste dialogboks er blot en reklame for programmets muligheder og du klikker på knappen **Next**.



5. Du får dialogboksen **Licence Agreement**. Da programmet er *ShareWare*, skal du acceptere en række licensbetingelser. Du kan læse disse ved at klikke på knappen **View License Agreement**. Klik på knappen **Yes** for at gå videre med installationen.

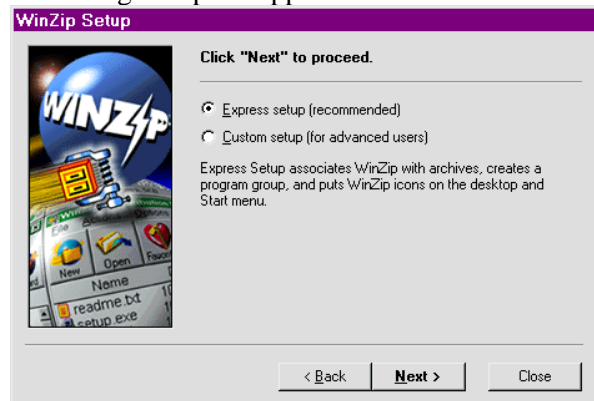


6. Du skal vælge mellem to installationstyper:

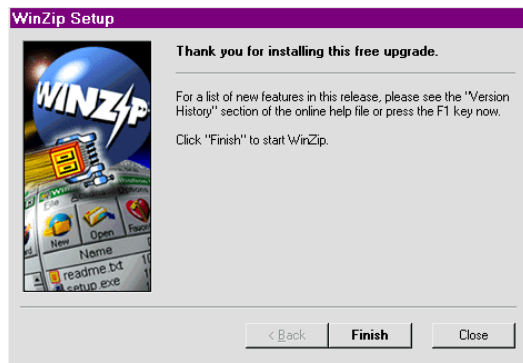
WIZARD - Installerer programmet med en brugerflade på absolut Førstegangsbruger niveau. Jeg vil *ikke* anbefale dig at vælge denne type. **Wizard** resulterer i, at du hver eneste gang du skal pakke/udpakke en ZIP-fil, skal gennem en guide - dette er ikke nødvendigt, så snart du har prøvet programmet et par gange.

CLASSIC - Vælg derimod denne installationstype. Den installerer programmet på "normal" vis og du vil efterfølgende have adgang til samtlige programmets funktioner.

1. Marker afkrydsningsfeltet **Start with winzip Classic** og klik på knappen **Next**.



2. Marker afkrydsningsfeltet **Express Setup** (**Custom Setup** skal du *kun* benytte, hvis du i forvejen er bekendt med *Winzip*) og klik på knappen **Next**.



3. Klik på knappen **Finish**.
4. Der oprettes automatisk genveje i menuen **Start**
5. Du får til sidst muligvis en dialogboks der spørger om du vil se en **Orderform** (bestillingsformular til programmet) - klik bare på knappen **No**.

Programmet er installeret på din computer.

Om Winzip 32

Programmet er, som tidligere nævnt, ShareWare. Det har en evalueringsperiode på 21 dage og skal derefter registreres.

Programmet kan bruges udover de 21 dage, men SKAL i følge loven registres. Derudover har producenten indlagt en irriterende popop dialogboks, der fremkommer hver gang du starter den IKKE-registrerede udgave - her skal du klikke på knappen **I Agree** for at komme videre i programmet. Denne dialogboks vil forsvinde, når du betaler for den registrerede udgave af *Winzip*.

Prisen for den registrerede udgave i Danmark er ca. 400 danske kroner - registrering kan foretages hos firmaet:

Prosoft Danmark, Benløse Skel 4 G
4100 Ringsted, Tlf: 5361 9042

Email: support@prosoft.dk

Hvis du har mod på det, kan du via
www.winzip.com

registrere programmet direkte hos producenten - *Nico Mak Computing*. Dette kræver blot at du skal betale i *US Dollars* og sende penge på forskud - prisen for registreringen bliver til gengæld lavere.

Oversigt

1. Start *Winzip* ved at dobbeltklikke på filen **WINZIP32.EXE** eller vælg **Start, Programmer, Winzip....**
2. Her kommer så den irriterende popup dialogboks (den du slipper for, når du registrere programmet) - Klik på knappen **I Agree**



Programvinduet har følgende elementer:

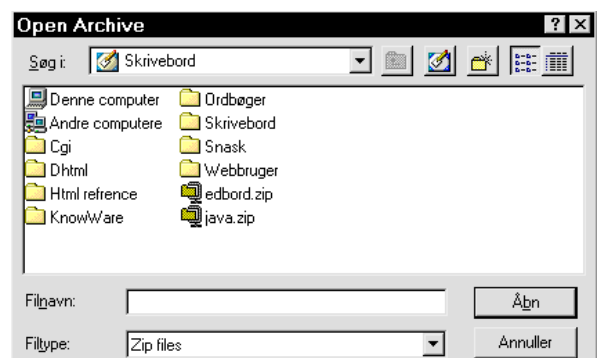
1. Menulinie
2. Værktøjslinien.
3. Filstatuslinien.
4. Her vises ZIP-filers indhold.
5. Statuslinien.

Jeg vil efterfølgende benytte ovenstående benævnelser.

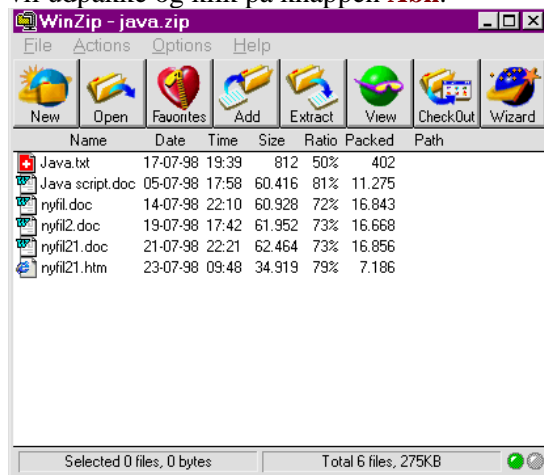
Udpakning

Jeg vil her vise kort hvordan du benytter programmet til at pakke filer ud du har hentet på Internettet.

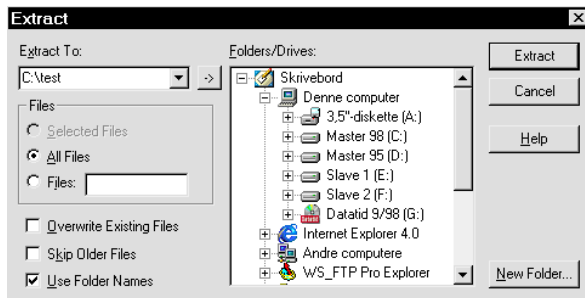
1. Vælg **File, Open archive**.



2. I dialogboksen **Open archive** vises automatisk ZIP-filer. Find og marker den ZIP-fil du vil udpakke og klik på knappen **Åbn**.



3. Filens indhold (de filer der er pakket ned i ZIP-filen) vil vises i programvinduet.



1. Vælg **Actions, Extract**. Du får dialogboksen **Extract**.
2. I feltet **Extract to** skriver du stien til den mappe hvortil du vil udpakke ZIP-filens indhold (du kan også browse i vinduet til højre - hvis du vil oprette en ny mappe bruger du knappen **New Folder**).
3. Marker afkrydsningsfeltet **All Files** samt **Use Folder Names**.
4. Til sidst klikker du på knappen **Extract** og ZIP-filens indhold bliver pakket ud til den valgte mappe.

Vigtigt! Når du installerer *Winzip* associeres filefternavnet ZIP automatisk med programmet - dette betyder i praksis at du blot kan dobbeltklikke på en ZIP-fil og *Winzip* vil automatisk åbne den pågældende fil.

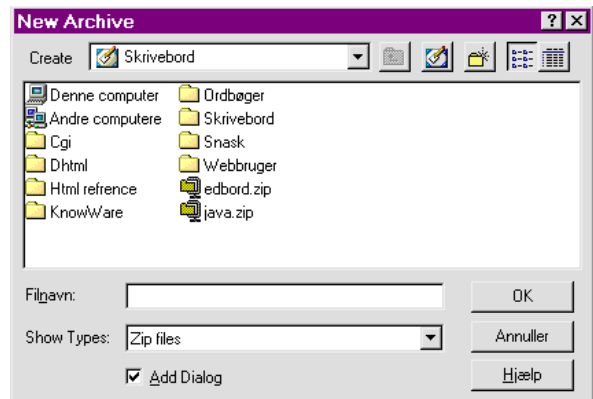
Nedpakning

Det kunne tænkes at du på et tidspunkt selv gerne ville *uploade* filer til dit Web-sted, som andre brugere kan *downloade*. Det kunne også tænkes at du evt. ville sende pakkede filer vedhæftet E-mails.

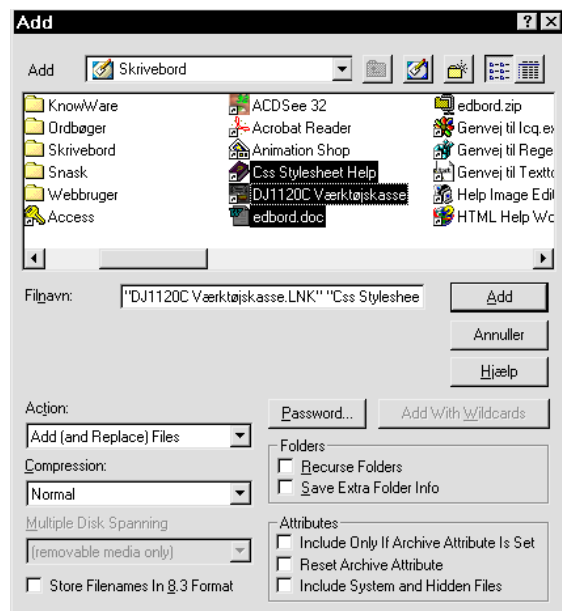
Derfor skal du selvfølgelig også vide, hvordan du pakker filer ned/opretter en ZIP-fil.

Gør følgende:

1. Vælg **File, New Archive**.



2. I dialogboksen **New archive** vælger du den mappe, hvori du vil oprette ZIP-filen og giver den et navn i feltet **Filename**, f.eks. **TEST.ZIP**.
3. Klik på knappen **OK**.



4. I dialogboksen **Add** finder du den eller de filer som du vil pakke ned.

Der kan sættes en del indstillinger i denne dialogboks - jeg vil nævne de vigtigste.

Hvis du vil nedpakke en hel mappe inklusiv dens eventuelle undermapper og filer, og bevare mappestrukturen i den pakkede fil, skal du markere afkrydsningsfeltet **Recurse Folders** (Hvis du ikke gør dette, vil samtlige nedpakkede filer ved udpakning blive pakket ud i én stor pærevælling og mappestrukturen være tabt).

Hvis du vil søge efter filer til nedpakning med **Wildcards** (jokertegn), skal du i feltet **Filename** skrive f.eks. ***.TXT** og derefter klikke på knappen **Add With Wildcards**.

I andre tilfælde skal du blot markere den, eller de filer du vil nedpakke og derefter klikke på knappen **Add**.

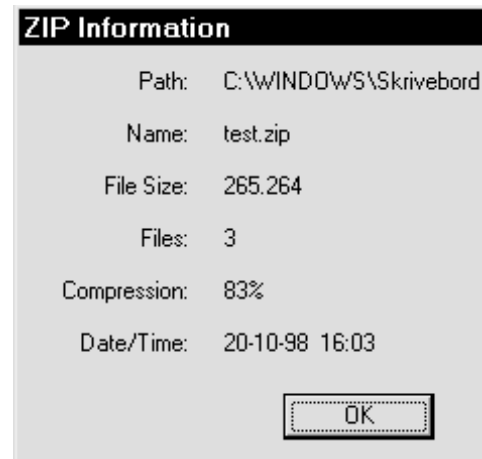
5. Klik på knappen **Add** eller **Add With Wildcards**, alt efter hvilken metode du har valgt.

De valgte filer pakkes ned, du vender automatisk tilbage til programmets arbejdsområde og du vil kunne se en oversigt over de nedpakkede filer.

Name	Date	Time	Size	Ratio	Packed	Path
hpw5pal.exe	12-03-98	11:06	82.512	43%	47.278	
Css.hlp	10-03-97	02:29	121.777	27%	88.692	
edbord.doc	19-10-98	15:15	1.372.672	91%	128.988	

Du kan se i **Filstatuslinien** hvor meget de enkelte filer fylder i nedpakket stand - både i procent og i størrelse.

6. Hvis du vil se hvor meget den totale ZiP-fil fylder, kan du vælge **File, Information**.



7. Vælg **File, Exit** og du kan derefter finde den nye ZiP-fil liggende i den mappe, hvori du oprettede den.

Vigtigt! Benyt *altid* pakkede filer i forbindelse med transport via Internettet (selvfølgelig bortset fra de filer du *uploader* i forbindelse med opbygningen af en Web-side).

Undtagelse! Det kan som regel ikke betale sig at nedpakke Filer, der i forvejen er pakkede. Originalfiler til programmer er et godt eksempel på sådanne filer - disse er *meget* tit nedpakket med producentens eget interne pakkeprogram. På din *Windows 95/98* CD, er næsten alle filer f.eks. pakket ned i det man kalder CAB-filer (*.CAB) - *Microsoft's* eget pakkesystem.

Winzip 32 - Epilog

Med denne introduktion til *Winzip* - håber jeg - du nu er i stand til selv at forske videre i programmet (du vil højst sandsynligt ikke få brug for meget mere, end der er gennemgået her).

Er du alligevel nysgerrig så eksperimenter selv!

Programmets producent finder du på adressen:

www.winzip.com,

hvor du også kan finde masser af information, dog på **engelsk!**

Generelle Internet tips

Jeg har her samlet lidt generelle tips og tricks til Internettet generelt som du kan have glæde af i dit daglige arbejde med Web-steder.


Net søgning

Søgeværktøjer og indholdsfortegnelser er værktøjer, der gør det nemmere for at finde lige netop det du søger på nettet. De to begreber dækker dog over to vidt forskellige ting:

Indholdsfortegnelse

Er en emnebaseret oversigt over Web-steder på nettet. Du kan tilmelde dit Web-sted til en sådan indholdsfortegnelse og på den måde kan andre brugere finde Web-stedet ved at "søge" eller gennemse den pågældende indholdsfortegnelse.

En Indholdsfortegnelse indeholder kun en "lille" del af nettets Web-steder, men er for første-gangsbrugeren ideel, idet de tilmeldte Web-steder er delt op i emnebaserede kategorier. Vil du f.eks. finde Web-steder der handler om **MAD**, kan du via en kategori der relaterer til **MAD**, finde disse Web-steder. Du kan også lave direkte søgninger i en Indholdsfortegnelse, dvs. søge på et ord eller tekststreng, hvorefter kategorier og Web-steder findes.

 Indholdsfortegnelser bliver i flæng også kaldt for Søgmaskiner - lidt fejlagtigt, da du jo kun kan søge på det der nu engang er lagt i Indholdsfortegnelsen af brugerne. Til gengæld kan man sige at Indholdsfortegnelserne har en "Intern søgemaskine" til at søge i deres database.

Af eksempler på Indholdsfortegnelser kan nævnes f.eks. *Jubii*, *Yahoo!*, *Kvasir*, *Web-guiden* - der er mange flere.

Søgeværktøj

Et søgeværktøj er en database som indeholder teksten på næsten alle verdens Web-sider og giver langt mere omfattende resultater end en Indholdsfortegnelse. Et søgeværktøj søger ikke på selve Web-steder, men på enkelte Web-sider. Søger du f.eks. på ordet **MAD** finder søgeværktøjet alle de Web-sider der indholder ordet **MAD** - også selvom ordet f.eks. forekommer på en underside til et Web-sted der omhandler "**Overlevelse i sibirien**".

Er du nybegynder på nettet så hold dig i første omgang til Indholdsfortegnelserne, de deciderede Søgeværktøjer kræver at du kender til søgeteknikker - læs mere senere i dette kapitel.

Af deciderede Søgeværktøjer kan nævnes f.eks. *Hotbot* og *AltaVista* (AltaVista fungerer samtidig som en Indholdsfortegnelse, idet du kan tilmelde en *URL*).

Søgeteknik

Man hører jo at man kan finde ALT på nettet og det er så simpelt - men i virkelighedens verden er det bare ikke sådan. Hvis du ikke sætter dig lidt ind i tingene, vil dine resultater afhænge af held - hvilket hurtigt vil vise sig at være en langsommelig affære.

Når du vil lave forespørgsler/søgninger på nettet i enten en Indholdsfortegnelse eller via et Søgeværktøj, er det vigtigt at du véd hvordan du søger på den mest hensigtsmæssige måde.

Indholdsfortegnelser

Du kan søge på to måder. Enten kan du manuelt gå til den kategori som du mener vil indeholde det du søger og derfra så springe til et beskrevet link.

Du kan også vælge at benytte den pågældende Indholdsfortegnelse interne søgemaskine. Dette gøres ved at indtaste ord eller tekststreng i et søgefelt, søgemaskinen returnere så kategorier og-eller link som passer til din søgning.

Søgeværktøjer

Når du vil benytte nettets deciderede søgeværktøjer som f.eks. *Hotbot* eller *AltaVista*, foregår søgning på samme måde som når du benytter en Indholdsfortegnelse interne søgemaskine.

Søgesyntax

Når du søger via en søgemaskine enten i en Indholdsfortegnelse eller direkte på nettet via et Søgeværktøj, vil søgemaskinen, som tidligere nævnt, returnere kategorier eller link til de steder der passer til de kriterier man opstillede i søgefeltet.

Søgekriterier

Der er ikke nogle deciderede regler for, hvad og hvordan søgekriterier skal opstilles. Ydermere er der forskel på, hvad de forskellige søgemaskiner accepterer som kriterier.

Du kan imidlertid prøve at benytte efterfølgende kriterietyper - så kan det ikke gå helt galt.

og

Hvis du f.eks. indtaster **mad** og **opskrifter**, vil databasen vise resultater, hvor både ordet mad og ordet opskrifter forekommer.

eller

Hvis du f.eks. indtaster **mad** eller **opskrifter** vil databasen vise resultater, hvor enten ordet mad eller ordet opskrifter forekommer.

ikke

Hvis du indtaster **mad** ikke **opskrifter** vil databasen vise resultater, hvor ordet mad forekommer, men hvor ordet opskrifter ikke forekommer.


*

Jokertegn: du kan også benytte jokertegn i en søgning, dvs. at du skriver noget af et ord og så sætter en stjerne i stedet for resten. Hvis du f.eks. indtaster **mad*** vil databasen vise resultater, hvor ord som mad, madopskrifter, madsteder, madpolitik osv. osv. forekommer.

?

Du kan også bruge Spørgsmålstegnet som jokertegn. Spørgsmålstegnet bruges til at erstatte et eller flere enkelte tegn. Hvis du indtaster **sve??sen** vil databasen vise resultater, hvor både *Svensen* og *Svendsen* forekommer.

Hvis du placerer et eller flere ord i anførelsestegn ("") vil samtlige ord blive opfattet som en helhed, dvs. en tekststreng og databasen vil vise resultater, hvor lige nøjagtigt denne tekststreng forekommer. Hvis du f.eks. indtaster "**thailandsk mad og opskrifter**" vil databasen altså kun vise resultater, hvor tekststrengen *thailandsk mad og opskrifter* forekommer.

 **Husk!** altid at skrive dine søge kriterier med små bogstaver. Hvis du benytter STORE bogstaver i din søgning, vil der for det meste kun vises resultater der indeholder store bogstaver. Benytter du derimod små bogstaver vil der vises resultater der både indeholder store og små bogstaver.

Indholdsfortegnelser

Når du vil tilmelde dit Web-sted til en Indholdsfortegnelse på Internettet, er der et par ting du skal gøre dig klart, INDEN du tilmelder dig.

- Er det et dansk Web-sted du har, hvis målgruppe KUN er danskere, så nøjes med at tilmelde dig til de rene danske Indholdsfortegnelser. Tilmelder du din site til al-verdens udenlandske Indholdsfortegnelser, får du godt nok en masse hits, men hvad skal stakkels "kil mung sung" fra Kina stille op med et dansksproget Web-sted? Hvis du alligevel gør det, så sørg i det mindste for at angive at siden er dansksproget i den beskrivelse du foretager ved tilmeldelsen til den pågældende udenlandske Indholdsfortegnelse. Vær ydermere opmærksom på, at på mange udenlandske Indholdsfortegnelser SKAL tilmelding ske på engelsk.

- Når du tilmelder dig de fleste Indholdsfortegnelser skal du give en beskrivelse af dit Web-sted og derefter får du lov til at angive op til fem "Nøgleord" som skal relatere til indholdet af dit Web-sted. Vær konsekvent, sørg for at lave din beskrivelse så præcis som mulig og sørg for, at dine nøgleord beskriver dit Web-sted så sigende som muligt.
- Følg *altid* anvisningerne der bliver givet ved de enkelte Indholdsfortegnelser tilmeldingsguide.
- Vent med at tilmelde dit Web-sted til du er klar, stedet må selvfølgelig gerne være "under konstruktion", men det skal ligge på den angivne adresse. Mange indholdsfortegnelser "Checker" din site umiddelbart efter tilmelding.
- Forbered dig *inden* du starter på at tilmelde dig - hav en beskrivelse på max. 70 tegn samt max. seks nøgleord skrevet ned.
- Vær opmærksom på, at der kan gå fra 1 til 7 uger før din tilmelding til en Indholdsfortegnelse er registreret.

Anbefaling


Er du førstegangsbruger med nyt Web-sted, vil jeg anbefale at du i første omgang tilmelder dig til følgende Indholdsfortegnelser:

[Jubii – Yahoo! DK – Kvasir DK](#)

[AltaVista DK – Webguiden](#)

[Yahoo International](#)

 Find Internet adresser til Indholdsfortegnelser i kapitlet [Gode Web adresser](#) s. 67

 Har du problemer med tilmelding er du velkommen til at kontakte mig via **Spørg Web-Master** på min hjemmeside [Html og Java galleriet](#) (se adressen i forordet). Du kan på [Html og Java galleriet](#) under **Internet tips** finde links til alle nævnte Indholdsfortegnelser.

E-mail kataloger

E-mail kataloger er elektroniske telefonbøger, hvori man kan finde E-mail adresser. Det virker i princippet på samme måde som en Indholdsfortegnelse, blot er indholdet E-mail adresser og ikke deciderede Web-steder. Kender du en brugers navn, men mangler hans E-mail, kan du prøve at søge efter ham i en sådan elektronisk telefonbog.

Vil du gerne selv kunne findes via disse "telefonbøger", kan du tilmelde din E-mail adresse.

Nedenstående nogle af de mest benyttede elektroniske telefonbøger på nettet.

Danske telefonbøger


[Joe's – E-Post Danmark Adressekataloget](#)

Udenlandske telefonbøger

[WhoWhere?!](#)

[Internet Address Finder](#)

[E-Mail Directory](#)

 Har du problemer med tilmelding er du velkommen til at kontakte mig via **Spørg Web-Master** på min hjemmeside [Html og Java galleriet](#) (se adressen i forordet). Du kan på [Html og Java galleriet](#) under **Internet tips** finde links til alle nævnte E-mail kataloger.

 Find Internet adresser til de enkelte telefonbøger i kapitlet [Gode Web adresser](#) s. 67

GRATIS hjemmesider

Der findes efterhånden flere og flere tjenester på nettet der udbyder GRATIS hjemmeside plads. Du får 2-5 mb plads på udbyderens server + evt. tilbud om en E-mail adresse. Ideen er i og for sig udmærket, hvis det ikke lige var fordi at du selv skal stille med selve forbindelsen til nettet. Det vil sige, at du under alle omstændigheder skal have et abonnement hos en internetudbyder.

Hos næsten alle internet udbydere er hjemmesideplads inkluderet i opkøbsabonnementet - og så kan du jo lige så godt bruge den plads, du allerede har betalt for via opkoblingen.

Derudover er der næsten altid en hage ved noget der er GRATIS. Hvis du f.eks. benytter en tjeneste som Geocities, vil du være underlagt en masse regler og reklame spots som uventet dukker op, når folk besøger dit Web-sted.

Jeg vil generelt ikke anbefale denne type udbyder, men hvis du skulle være i den situation at du har en Internet opkobling hos en udbyder der ikke tilbyder hjemmesideplads - ja, så er det selvfølgelig et alternativ.

Følgende en liste af udbydere, der tilbyder gratis hjemmesideplads

Danske udbydere

Netby

Udenlandske udbydere

Angelfire

GeoCities

House.net



Har du problemer med tilmelding er du velkommen til at kontakte mig via **Spørg Web-Master** på min hjemmeside *Html og Java galleriet* (se adressen i forordet). Du kan på *Html og Java galleriet* under **Internet tips** finde links til alle nævnte GRATIS udbydere.



Find Internet adresser til de enkelte udbydere i kapitlet *Gode Web adresser* s. 67.

Gode Web adresser

Her en samling adresser du kan prøve på nettet - jeg gør opmærksom på, at enkelte adresser kan være nedlagt eller ændrede efter udgivelsen af dette hæfte.

Grafik og animationer

www.knowware.dk/dk/webbruger/
www.vipercomputing.com/
www.clipart.com/
www.imsisoft.com/
www.mergetel.com/~choy/GraphicsRing/
www.prosoft.dk/

Indholdsfortegnelser

www.jubii.dk/
www.webguiden.dk/
kvasir.dk/
www.yahoo.dk/
www.yahoo.com/
www.altavista.com/

E-mail kataloger

www.katalog.tele.dk/
<http://joes.jubii.dk/>

On-Line ordbøger

www.pcwebopaedia.com/
www.whatis.com/
www.netlingo.com/

JavaScript's og Applet's

www.knowware.dk/dk/webbruger/
www.free-applets.com/
java.sun.com/applets/
www.wsabstract.com/java/javafront.htm
www.demicron.se/
www.freebird.com/java_applets/
www.developer.com/

Chat

chat.jubii.dk/
beseen.com/chat/computers.html

Gratis hjemmesider

Danske
www.netby.nerdscan.dk/

Udenlandske

www.angelfire.com/
www.geocities.com/
www.houseynet.com/

Efterord

Jeg håber, du fandt hæftet brugbart. Jeg har gjort mig den største umage for at beskrive tingene så let forståeligt som muligt, men jeg håber alligevel at du vil bidrage med ris og ros i det omfang, du finder det relevant.

Start med Publisher 98

Som anført i forordet er dette hæfte det andet i en serie på i alt to hæfter om MS-Publisher 98.

Føler du at du mangler alm. grundlæggende DtP færdigheder kan jeg anbefale dig hæftet

[Start med Publisher 98.](#)

Ulf S. Retsloff

november 1998

Lærkevej 1, vindeby

DK-5700 Svendborg

E-mail: pctrold@get2net.dk

Web: www.knowware.dk/dk/webbruger/

Publisher Support: www.knowware.dk/dk/webbruger/pubhtml/

- Add With Wildcards, 62
- Afkrydsningsfelter, 35
- Alm. tekst som hyperlink, 21
- AltaVista, 63
- AltaVista DK, 65
- Alternative skjulte felter, 28; 32; 36
- Angelfire, 66
- Animerede giffer, 16
- Antialiased, 19
- background, 29
- Baggrundsbilleder, 22
- Baggrundslyd, 16
- Begrænsninger i Publisher, 50
- Besøgt hyperlink. *Se* Web-tekst farver
- bgcolor, 29
- Bowsere kontra hinanden, 50
- Browseren viser ikke billeder, 57
- Browserkrigen. *Se* Browsersere kontra hinanden
- Brugerdefineret Web-side, 7
- Brødtekst, 22
- CGI, 23
- Countere/tællere, 44
- CyberCity, 25; 29; 44
- Dekoratitv initial. *Se* Tekst som konverteres til grafik
- Download, 15
- Elektronisk post, 17
- E-mail adresse, 7
- E-mail kataloger, 65
- env_report, 33
- E-Post Danmark Adressekataloget, 65
- Extract, 61
- Extract to, 61
- Falsk hyperlink, 18
- Fejl, ris og ros, 3
- Forberedelse af hjemmesidefiler, 52
- Formularer, 23
- Forudsætninger, 4
- Frontpage extensions, 23
- FTP login navn, 5; 53
- FTP password, 5; 53
- FTP server adresse, 5; 53
- FTP Site Manager, 53
- FTP-program, 51
- GeoCities, 66
- Get2Net, 25; 29; 44
- GIF, 48
- GIF kontra JPG, 48
- Gode Web adresser, 67
- GRATIS hjemmesider, 65
- hjemmeside adresse, 5
- Hotspots, 15
- Hotspots, 15
- Housernet, 66
- HTM. *Se* HTML filnavne
- HTML. *Se* HTML filnavne
- Html & Java galleriet, 3
- HTML filnavne, 58
- hyperlink, 18. *Se* Web-tekst farver
- Hyperlinks, 6; 7; 14
- Image Scandinavia, 29; 45
- Indholdsfortegnelse, 63; 64
- Indstilling af formular, 24
- Indstilling af knappen Nulstil, 27
- Indstilling af knappen Send, 25; 30
- Interlaced, 49
- Intern link metode, 15
- Internet, 4
- Internet browser, 5
- Internet konto, 4
- Internt link, 15
- Java applet's, 37
- JavaScript's, 40
- Joe's, 65
- Jokertegn, 62
- JPG, 48
- Jubii, 65
- Kontrol elementer, 23
- Kvasir DK, 65
- Layout af formular, 23
- link_color, 29
- Liste - enkelt valg, 34
- Liste - flere valg, 35
- Lyd og Video, 16
- Lyd og video, Web, 16
- Microsoft Internet Explorer, 18. *Se* Browsersere kontra hinanden
- Navigation, 9
- Netby, 66
- Netscape, 18. *Se* Browsersere kontra hinanden
- NonInterlaced, 49
- Open archive, 61
- Opkalds brugernavn, 5
- Opkalds password, 5
- Oprettelse af resultatsider, 31
- Overlappende tekstruder. *Se* Tekst der konverteres til grafik
- Pakkeprogram, 58
 - Nedpakning, 61
 - Udpakning, 60
- print_blank_fields, 33
- print_config, 33

Progressive encoding, 49
Prosoft Danmark, 60
Publicering af hjemmeside, 11
Publisher 98 - hjemmesider, 68
Radioknapper, 33
Send, 17
Skjult felt, 26; 30
Skriftstørrelse på Internettet, 20
Skrifttyper på Internettet, 20
Snyd med Web-side baggrund, 46
Standard encoding, 49
Start med Publisher 98, 3
supportside, 3
Symboler, 3
Søgekriterier, 64
Søgesyntax, 64
Søgeteknik, 63
Søgeværktøj., 63
Søgeværktøjer, 64
Tabeller, 50. *Se* Tekst som konverteres til grafik
Tabulatorer, 22
Tekst som konverteres som grafik, 20
Tekstruder med ramme. *Se* Tekst som konverteres til grafik
Tele Danmark, 25; 44
text_color, 29
Tilslut, 12
Tranparens, 19
Udgiv på Web, 11
Ulf S. Retsloff, 68
Underliggende sider, 9
Vis Web-sted, 8
vlink_color, 29
Web A/S, 25
Web Publishing Wizard, 11
Webguiden, 65
Web-publiceringsværktøj, 5
Web-sted vises ikke i browseren, 57
Web-tekst farver, 22
Wildcards, 62
Winzip, 58
WordArt, 19
WS_FTP LE, 51
WS_FTP95 LE
 Installation af, 51
 Overførsel af filer, 57
 Programvindue, 56
Yahoo International, 65
Yahoo! DK, 65

Hjemmesider med Publisher 98

INDLEDNING.....	4	HTML KODEFRAGMENTER.....	37
FORUDSÆTNINGER	4	JAVA APPLLET'S.....	37
DIN FØRSTE HJEMMESIDE	6	JAVASCRIPT'S.....	40
E-MAIL ADRESSEN	7	FORMULARER.....	44
VIS WEB-STED	8	COUNTERE/TÆLLERE	44
NAVIGATION MELLEM WEB-SIDER.....	9	TIPS OG TRICKS	46
PUBLICERING AF HJEMMESIDE	11	SNYD MED WEB-SIDE BAGGRUND	46
<i>Opdatering af hjemmeside.....</i>	<i>13</i>	GIF KONTRA JPG.....	48
GENERELLE FUNKTIONER.....	14	<i>Interlaced kontra NonInterlaced.....</i>	<i>49</i>
EGENSKABER FOR WEB	14	<i>Thumbnail grafik på hjemmesiden.....</i>	<i>50</i>
HYPERLINKS	14	<i>Browsere kontra hinanden.....</i>	<i>50</i>
DOWNLOAD MED HYPERLINKS	15	<i>Begrænsninger i Publisher</i>	<i>50</i>
HOTSPOTS MED HYPERLINKS	15	EKSTERNE PROGRAMMER	51
INTERN LINK METODE.....	15	CUTE FTP 6.2	51
ANIMEREDE GIFFER	16	<i>Forberedelse af hjemmesidefiler.....</i>	<i>52</i>
BAGGRUNDSLYD	16	<i>Første start af CuteFTP</i>	<i>53</i>
LYD OG VIDEO GENERELT	16	<i>Vi går ON-LINE.....</i>	<i>55</i>
ELEKTRONISK POST	17	<i>HTML filnavne</i>	<i>58</i>
WEB-SIDE LAYOUT.....	18	WINZIP	58
OVERLAPNING AF GRAFIK-OBJEKTER	18	GENERELLE INTERNET TIPS	63
<i>Objekter som hyperlink.....</i>	<i>18</i>	NET SØGNING	63
<i>Andre tilfælde/Undtagelser.....</i>	<i>19</i>	INDHOLDSFORTEGNELSER.....	64
WORDART - GRAFISK TEKST	19	<i>Anbefaling</i>	<i>65</i>
TRANSPARENS.....	19	E-MAIL KATALOGER	65
WEB-TEKST.....	20	GRATIS HJEMMESIDER	66
<i>Skrifttyper på Internettet.....</i>	<i>20</i>	GODE WEB ADRESSER	67
<i>Skriftstørrelse på Internettet.....</i>	<i>20</i>	<i>Grafik og animationer.....</i>	<i>67</i>
<i>Tekst som konverteres som grafik.....</i>	<i>20</i>	<i>Indholdsfortegnelser</i>	<i>67</i>
<i>Alm. tekst som hyperlink.....</i>	<i>21</i>	<i>E-mail kataloger</i>	<i>67</i>
<i>Tabulatorer</i>	<i>22</i>	<i>On-Line ordbøger</i>	<i>67</i>
WEB-SIDE BAGGRUND	22	<i>JavaScript's og Applet's</i>	<i>67</i>
STANDARD WEB-TEKST FARVER.....	22	<i>Chat.....</i>	<i>67</i>
<i>Brødtekst</i>	<i>22</i>	<i>Gratis hjemmesider.....</i>	<i>67</i>
<i>Hyperlink</i>	<i>22</i>	EFTERORD	68
<i>Besøgt hyperlink</i>	<i>22</i>		
FORMULARER.....	23		
<i>Forudsætninger.....</i>	<i>23</i>		
<i>Frontpage extensions.....</i>	<i>23</i>		
<i>Almindelig CGI.....</i>	<i>23</i>		
<i>Layout af formular</i>	<i>23</i>		
<i>Individuelle indstillinger.....</i>	<i>25</i>		
<i>Tele Danmark</i>	<i>25</i>		
<i>Get2Net, CyberCity, Image.....</i>	<i>29</i>		
FLERE FORMULAR FUNKTIONER	33		
<i>Radioknapper.....</i>	<i>33</i>		
<i>Liste - enkelt valg.....</i>	<i>34</i>		
<i>Liste - flere valg.....</i>	<i>35</i>		
<i>Afkrydsningsfelter</i>	<i>35</i>		
<i>Tilretning af skjulte felter</i>	<i>36</i>		
FORMULARER - EPILOG.....	36		

ISBN 87-90027-98-1



9 788790 027988

www.KnowWare.dk